



แผนการบริหารจัดการความเสี่ยง
ประจำปีงบประมาณ พ.ศ. ๒๕๖๕

เทศบาลตำบลแม่ยม
อำเภอปง จังหวัดพะเยา

๒๐๔ หมู่ที่ ๗ ตำบลปง อำเภอปง จังหวัดพะเยา ๕๖๑๔๐

โทรศัพท์ ๐ ๕๔๔๓ ๐๙๑๙ โทรสาร ๐ ๕๔๔๓ ๐๙๒๐

www.maeyom.go.th

facebook/ทต.แม่ยม อ.ปง จ.พะเยา

คำนำ

ด้วยพระราชบัญญัติวินัยการเงินการคลังของรัฐ พ.ศ. ๒๕๖๑ มาตรา ๗๙ บัญญัติให้หน่วยงานของรัฐจัดให้มีการตรวจสอบภายใน การควบคุมภายใน และการบริหารจัดการความเสี่ยง โดยให้ถือปฏิบัติตามมาตรฐานและหลักเกณฑ์ที่กระทรวงการคลังกำหนด และกระทรวงการคลังได้กำหนดหลักเกณฑ์กระทรวงการคลังว่าด้วยมาตรฐานและหลักเกณฑ์ปฏิบัติการบริหารสำหรับหน่วยงานของรัฐ พ.ศ.๒๕๖๒ ซึ่งมีผลบังคับใช้ตั้งแต่วันที่ ๑ ตุลาคม ๒๕๖๒ และกำหนดให้หน่วยงานของรัฐต้องจัดทำแผนบริหารความเสี่ยงอย่างน้อยปีละครั้ง และทบทวนแผนบริหารความเสี่ยงอย่างสม่ำเสมอ

เทศบาลตำบลแม่ยม จึงได้ทบทวนและจัดทำแผนการบริหารจัดการความเสี่ยง ประจำปีงบประมาณ พ.ศ. ๒๕๖๕ เพื่อใช้เป็นกรอบหรือแนวทางพื้นฐานในการติดตามประเมินผล รวมทั้งการรายงานผลเกี่ยวกับการบริหารจัดการความเสี่ยง อันจะทำให้เกิดความเชื่อมั่นอย่างสมเหตุสมผลต่อผู้ที่เกี่ยวข้องทุกฝ่าย และการบริหารงานของเทศบาลตำบลแม่ยม ให้สามารถบรรลุตามวัตถุประสงค์ที่กำหนดไว้อย่างมีประสิทธิภาพ

เทศบาลตำบลแม่ยม

สารบัญ

บทที่ ๑ บทนำ	๑
๑. หลักการและเหตุผล	
๒. วัตถุประสงค์ของการบริหารจัดการความเสี่ยง	
๓. เป้าหมาย	
๔. ประโยชน์ของการบริหารความเสี่ยง	
๕. ความหมายและคำจำกัดความของการบริหารความเสี่ยง	
๖. ประเภทความเสี่ยง	
๗. ความหมายองค์ประกอบตามหลักธรรมาภิบาล	
๘. คุณค่าของการบริหารความเสี่ยง	
บทที่ ๒ ข้อมูลพื้นฐานของเทศบาลตำบลแม่ยมความเป็นมาและวัตถุประสงค์ของหน่วยงาน	๖
๑. ข้อมูลทั่วไป	
๒. วิสัยทัศน์	
๓. พันธกิจ	
๔. เป้าประสงค์	
๕. ยุทธศาสตร์	
๖. ภารกิจอำนาจหน้าที่ของเทศบาลตำบลแม่ยม	
๗. โครงสร้างส่วนราชการเทศบาลตำบลแม่ยม	
บทที่ ๓ แนวทางการบริหารความเสี่ยง	๑๒
๑. แนวทางการดำเนินการบริหารความเสี่ยง	
๒. กลไกบริหารจัดการความเสี่ยง	
๓. โครงสร้างการบริหารความเสี่ยง	
๔. นโยบาย วัตถุประสงค์การบริหารความเสี่ยง	
บทที่ ๔ กระบวนการบริหารความเสี่ยง	๑๕
๑. การกำหนดเป้าหมายการบริหารความเสี่ยง	
๒. การระบุความเสี่ยง	
๓. ประเภทความเสี่ยง	
๔. การประเมินความเสี่ยง	
บทที่ ๕ แผนบริหารความเสี่ยง	๔๙
๑. การจัดทำแผนบริหารความเสี่ยง	
๒. การจัดการความเสี่ยง	

๓. การรายงานและติดตามผล
 ๔. การประเมินผลการบริหารความเสี่ยง
 ๕. การทบทวนแผนบริหารความเสี่ยง
- แผนกิจกรรมการบริหารความเสี่ยง ประจำปีงบประมาณ พ.ศ. ๒๕๖๕ ของเทศบาลตำบลแม่ยม

ภาคผนวก

บทที่ ๑ บทนำ

๑. หลักการและเหตุผล

ตามแนวทางการบริหารจัดการภาครัฐแนวใหม่ได้ให้ความสำคัญกับ “การบริหารความเสี่ยง” ซึ่งเป็นเครื่องมือสำคัญต่อการบริหารเชิงยุทธศาสตร์ในการผลักดันให้ภาครัฐมีผลการดำเนินงานที่เป็นเลิศ เป็นองค์การที่มีสมรรถนะสูงและเป็นกระบวนการที่สำคัญในการเน้นความสำคัญหรือชี้ให้เห็นความเสี่ยงที่จะส่งผลกระทบต่อกิจกรรมที่องค์การต้องดำเนินการให้บรรลุตามเป้าประสงค์และประเด็นยุทธศาสตร์ที่วางไว้

การบริหารความเสี่ยงที่ดี คือ บุคลากรที่เกี่ยวข้องทุกฝ่ายภายในองค์การได้มีส่วนร่วมในการวิเคราะห์ ตรวจสอบ ประเมินความเสี่ยงและผลกระทบที่อาจเกิดขึ้นกับองค์กรอยู่เสมอ รวมทั้งร่วมกันวางแผนป้องกัน และควบคุมให้เหมาะสมกับภารกิจ เพื่อลดสภาพปัญหาหรือหลีกเลี่ยงความเสี่ยงที่อาจเกิดขึ้นและสร้างความเสียหายหรือความสูญเสียให้กับองค์กรได้ ประกอบกับได้มีข้อกำหนดพระราชบัญญัติการเงินการคลัง พ.ศ. ๒๕๖๒ ในมาตรา ๗๙ กำหนดให้หน่วยงานของรัฐจัดให้มีการตรวจสอบภายใน การควบคุมภายใน และการบริหารความเสี่ยงโดยถือตามมาตรฐานและหลักเกณฑ์ที่กระทรวงการคลังกำหนด

ทั้งนี้ในปัจจุบันการบริหารความเสี่ยงจำเป็นจะต้องดำเนินการให้ครอบคลุมตามหลักการบริหารกิจการบ้านเมืองที่ดี หรือหลักธรรมาภิบาล (Good Governance) อันประกอบด้วย ๑๐ หลักคือ หลักการตอบสนอง (Responsiveness) หลักประสิทธิผล (Effectiveness) หลักประสิทธิภาพ/คุ้มค่า (Efficiency/Value formoney) หลักความเสมอภาค (Equity) หลักมุ่งเน้นฉันทามติ (Consensus Oriented) หลักการตรวจสอบได้/มีภาระรับผิดชอบ (Accountability) หลักเปิดเผย/โปร่งใส (Transparency) หลักการกระจายอำนาจ (Decentralization) หลักการมีส่วนร่วม (Participation) หลักนิติธรรม (Rule of Law) เป็นหลักที่นำมาใช้บริหารงานในปัจจุบันอย่างแพร่หลาย ช่วยส่งเสริมให้องค์กรดำเนินงานได้อย่างมีประสิทธิภาพ สร้างศรัทธาและความเชื่อมั่นองค์กรให้แก่บุคคลภายนอกและทำให้เกิดการพัฒนาองค์กรอย่างต่อเนื่อง

๒. วัตถุประสงค์ของแผนบริหารความเสี่ยง

๑. เพื่อให้ฝ่ายบริหาร / ฝ่ายปฏิบัติการ เข้าใจหลักการ และกระบวนการบริหารความเสี่ยงของเทศบาลตำบลแม่ยม
๒. เพื่อให้ผู้ปฏิบัติงานได้รับทราบขั้นตอน และกระบวนการในการวางแผนบริหารความเสี่ยง
๓. เพื่อให้มีการปฏิบัติตามกระบวนการบริหารความเสี่ยงอย่างเป็นระบบและต่อเนื่อง
๔. เพื่อใช้เป็นเครื่องมือในการบริหารความเสี่ยงในหน่วยงานทุกระดับของเทศบาลตำบลแม่ยม
๕. เพื่อเป็นเครื่องมือในการสื่อสารและสร้างความเข้าใจ ตลอดจนเชื่อมโยงการบริหารความเสี่ยงกับกลยุทธ์ของเทศบาลตำบลแม่ยม
๖. เพื่อลดโอกาสและผลกระทบของความเสี่ยงที่จะเกิดขึ้นกับเทศบาลตำบลแม่ยม

๓. เป้าหมาย

๑. เพื่อนำไปใช้ในการดำเนินงานตามแผนปฏิบัติราชการ ให้บรรลุตามวัตถุประสงค์และเป้าหมายที่กำหนด
๒. ผู้บริหารและบุคลากร เทศบาลตำบลแม่ยมสามารถระบุ วิเคราะห์ ประเมิน และจัดการความเสี่ยงให้อยู่ในระดับที่ยอมรับได้

๓. ผู้บริหารและบุคลากร เทศบาลตำบลแม่ยมสามารถนำแผนบริหารความเสี่ยงไปใช้ในงานที่รับผิดชอบ

๔. ความสามารถของบุคลากรและกระบวนการดำเนินงานในองค์กรได้รับการพัฒนาอย่างต่อเนื่อง

๕. การบริหารและความรับผิดชอบต่อความเสี่ยง ถูกกำหนดขึ้นอย่างเหมาะสมทั่วทั้งองค์กร

๖. การบริหารความเสี่ยงได้รับการปลูกฝังให้เป็นวัฒนธรรมขององค์กร

๔. ประโยชน์ของการบริหารความเสี่ยง

๑. เป็นส่วนหนึ่งของหลักการบริหารกิจการบ้านเมืองที่ดี ผู้บริหารทุกระดับตระหนักถึงความเสี่ยงหลักที่สำคัญ และสามารถกำกับดูแลองค์กรได้อย่างมีประสิทธิภาพและประสิทธิผลมากยิ่งขึ้น

๒. สร้างฐานข้อมูลความรู้ที่มีประโยชน์ต่อการบริหารและการปฏิบัติงานในองค์กร เป็นแหล่งข้อมูลสำหรับผู้บริหารในการตัดสินใจด้านต่างๆ รวมถึงการบริหารความเสี่ยงที่ตอบสนองต่อเป้าหมาย และภารกิจหลักขององค์กร ตลอดจนระดับความเสี่ยงที่ยอมรับได้

๓. สะท้อนให้เห็นภาพรวมของความเสี่ยงต่างๆ ที่สำคัญได้ทั้งหมด บุคลากรในองค์กรมีความเข้าใจเป้าหมายและภารกิจหลักขององค์กร รวมถึงความเสี่ยงสำคัญที่ส่งผลกระทบต่อองค์กร ครอบคลุมความเสี่ยงที่มีเหตุจากปัจจัยภายในองค์กร (โครงสร้างองค์กร บุคลากร วัฒนธรรม ฯลฯ) และจากปัจจัยภายนอกองค์กร (การเมือง เศรษฐกิจ สังคม กฎหมาย ระบบเทคโนโลยีสารสนเทศฯ)

๔. เป็นเครื่องมือที่สำคัญในการบริหารงาน ผู้บริหารมั่นใจว่าความเสี่ยงได้รับการจัดการอย่างเหมาะสมและทันเวลา เป็นเครื่องมือสำคัญในการบริหารงานและการตัดสินใจในด้านต่าง ๆ เช่น การวางแผน การกำหนดกลยุทธ์ การติดตามควบคุมและวัดผลการปฏิบัติงาน ซึ่งส่งผลให้การดำเนินงานของเทศบาลตำบลแม่ยมเป็นไปตามเป้าหมายที่กำหนด และสามารถปกป้องผลประโยชน์ รวมถึงการเพิ่มมูลค่าขององค์กร

๕. ช่วยให้การพัฒนาองค์กรเป็นไปในทิศทางเดียวกัน การบริหารความเสี่ยงทำให้รูปแบบการตัดสินใจในระดับการปฏิบัติงานขององค์กร มีการพัฒนาไปในทิศทางเดียวกัน เช่น การตัดสินใจ โดยที่ผู้บริหารมีความเข้าใจในกลยุทธ์ วัตถุประสงค์ขององค์กร และระดับความเสี่ยงอย่างชัดเจน เป็นต้น

๖. ช่วยให้การพัฒนากิจการและการจัดสรรทรัพยากรเป็นไปอย่างมีประสิทธิภาพและประสิทธิผล การจัดสรรทรัพยากรเป็นไปอย่างเหมาะสม โดยพิจารณาถึงระดับความเสี่ยงในแต่ละกิจกรรม และการเลือกใช้มาตรการในการบริหารความเสี่ยง เช่น การใช้ทรัพยากรสำหรับกิจกรรมที่มีความเสี่ยงต่ำและสูงยอมแตกต่างกัน หรือการเลือกใช้มาตรการแต่ละประเภทยอมใช้ทรัพยากรแตกต่างกัน เป็นต้น

๕. ความหมายและคำจำกัดความของการบริหารความเสี่ยง

๑. ความเสี่ยง

ความเสี่ยง หมายถึง ความเป็นไปได้ของเหตุการณ์ที่อาจเกิดขึ้น และเป็นอุปสรรคต่อการบรรลุวัตถุประสงค์ของหน่วยงาน

๒. การบริหารจัดการความเสี่ยง

การบริหารจัดการความเสี่ยง หมายความว่า กระบวนการบริหารจัดการเหตุการณ์ที่อาจเกิดขึ้นและส่งผลกระทบต่อหน่วยงานของรัฐ เพื่อให้หน่วยงานของรัฐสามารถดำเนินงานให้บรรลุวัตถุประสงค์ของหน่วยงาน รวมถึงเพื่อเพิ่มศักยภาพและขีดความสามารถให้หน่วยงานรัฐ

๖. ประเภทความเสี่ยง

๑) ความเสี่ยงด้านกลยุทธ์ (Strategic Risk : S) เกี่ยวข้องกับการบรรลุเป้าหมายและพันธกิจในภาพรวม โดยความเสี่ยงที่อาจเกิดขึ้นเป็นความเสี่ยงเนื่องจาก การเปลี่ยนแปลงของสถานการณ์และเหตุการณ์ภายนอก ส่งผลต่อกลยุทธ์ที่กำหนดไว้ไม่สอดคล้องกับประเด็นยุทธศาสตร์/ วิสัยทัศน์ หรือเกิดจากการกำหนดกลยุทธ์ที่ขาดการมีส่วนร่วมจากภาคประชาชนหรือการร่วมมือกับองค์กรอิสระ ทำให้โครงการขาดการยอมรับและโครงการไม่ได้นำไปสู่การแก้ไขปัญหาหรือการตอบสนองต่อความต้องการของผู้บริหารหรือผู้มีส่วนได้ส่วนเสียอย่างแท้จริง หรือเป็นความเสี่ยงที่เกิดขึ้นจากการตัดสินใจผิดพลาดหรือนำการตัดสินใจนั้นมาใช้อย่างไม่ถูกต้อง

๒) ความเสี่ยงด้านการดำเนินงาน (Operational Risk: O) เกี่ยวข้องกับประสิทธิภาพ ประสิทธิผล หรือผลการปฏิบัติงาน โดยความเสี่ยงที่อาจเกิดขึ้นเป็นความเสี่ยง เนื่องจากระบบงานภายในขององค์กร/ กระบวนการ/เทคโนโลยีหรือนวัตกรรมที่ใช้/บุคลากร/ความเพียงพอของข้อมูล ส่งผลต่อประสิทธิภาพและประสิทธิผลในการดำเนินโครงการ

๓) ความเสี่ยงด้านการเงิน (Financial Risk: F) เป็นความเสี่ยงเกี่ยวกับการบริหารงบประมาณและการเงิน เช่น การบริหารการเงินไม่ถูกต้อง ไม่เหมาะสม ทำให้ขาดประสิทธิภาพ และไม่ทันต่อสถานการณ์หรือเป็นความเสี่ยงที่เกี่ยวข้องกับการเงินขององค์กร เช่น การประมาณ การงบประมาณไม่เพียงพอและไม่สอดคล้องกับขั้นตอนการดำเนินการ เป็นต้น เนื่องจากขาดการจัดหาข้อมูลการวิเคราะห์ การวางแผน การควบคุม และการจัดทำรายงานเพื่อนำมาใช้ในการบริหารงบประมาณและการเงินดังกล่าว

๔) ความเสี่ยงด้านการปฏิบัติตามกฎหมายและกฎระเบียบของบังคับต่างๆ (Compliance Risk : C) เกี่ยวข้องกับการปฏิบัติตามกฎระเบียบต่างๆ โดยความเสี่ยงที่อาจเกิดขึ้นเป็นความเสี่ยงเนื่องจากความไม่ชัดเจน ความไม่ทันสมัย หรือความไม่ครอบคลุมของกฎหมาย กฎระเบียบ ข้อบังคับต่างๆ รวมถึงการทำนิติกรรมสัญญา การร่างสัญญาที่ไม่ครอบคลุมการดำเนินงาน

ในการวิเคราะห์ความเสี่ยงนั้น จะพิจารณาปัจจัยเสี่ยงจากด้านต่างๆโดยนำแนวคิดเรื่องธรรมาภิบาลที่เกี่ยวข้องในแต่ละด้านมาเป็นปัจจัยในการวิเคราะห์ความเสี่ยงด้วย ทั้งนี้ความเสี่ยงเรื่องธรรมาภิบาลที่อาจเกิดขึ้นจากการดำเนินแผนงาน/โครงการ เพื่อให้เป็นไปตามหลักธรรมาภิบาล (Good Governance) ได้แก่

๑. ประสิทธิภาพ (Effetiveness)
๒. ประสิทธิภาพ (Efficiency)
๓. การมีส่วนร่วม (Participation)
๔. ความโปร่งใส (Transparency)
๕. การตอบสนอง (Responsiveness)
๖. ภาระรับผิดชอบ (Accountability)
๗. นิติธรรม (Rule of Law)
๘. การกระจายอำนาจ (DecentraliZation)
๙. ความเสมอภาค (Equity)

๗. ความหมายองค์ประกอบตามหลักธรรมาภิบาล

หลักประสิทธิผล (Effetiveness) : ผลการปฏิบัติราชการที่บรรลุวัตถุประสงค์และเป้าหมายของแผนปฏิบัติราชการตามที่ได้รับงบประมาณมาดำเนินการ รวมถึงความสามารถเทียบเคียงกับส่วนราชการหรือ

หน่วยงานที่มีภารกิจคล้ายคลึงกันและมีผลการปฏิบัติงานในระดับชั้นนำของประเทศ เพื่อให้เกิดประโยชน์สุขต่อประชาชน โดยการปฏิบัติราชการจะต้องมีทิศทาง ยุทธศาสตร์ และเป้าประสงค์ที่ชัดเจน มีกระบวนการปฏิบัติงานและระบบงานที่เป็นมาตรฐาน รวมถึง มีการติดตาม ประเมินผล และพัฒนา ปรับปรุงอย่างต่อเนื่อง และเป็นระบบ

หลักประสิทธิภาพ (Efficiency) : การบริหารราชการ ตามแนวทางการกำกับดูแลที่ดีที่มีการออกแบบกระบวนการปฏิบัติงาน โดยการใช้เทคนิคและเครื่องมือการบริหารจัดการที่เหมาะสม ให้องค์กรสามารถใช้ทรัพยากรทั้งด้านต้นทุน แรงงาน และระยะเวลาให้เกิดประโยชน์สูงสุดต่อการพัฒนาขีดความสามารถในการปฏิบัติราชการตามภารกิจ เพื่อตอบสนองความต้องการของประชาชนและผู้มีส่วนได้ส่วนเสียทุกกลุ่ม

หลักการมีส่วนร่วม (Participation) : กระบวนการที่ข้าราชการ ประชาชนและผู้มีส่วนได้ส่วนเสียทุกกลุ่มมีโอกาสได้เข้าร่วมในการรับรู้ เรียนรู้ ทำความเข้าใจ ร่วมแสดงทัศนะ ร่วมเสนอปัญหา/ประเด็นที่สำคัญที่เกี่ยวข้อง ร่วมคิดแนวทาง ร่วมการแก้ไขปัญหา ร่วมในกระบวนการตัดสินใจและร่วมกระบวนการพัฒนาในฐานะหุ้นส่วนการพัฒนา

หลักความโปร่งใส (Transparency) : กระบวนการเปิดเผยอย่างตรงไปตรงมา ชี้แจงได้เมื่อมีข้อสงสัย และสามารถเข้าถึงข้อมูลข่าวสารอันไม่ต้องห้ามตามกฎหมายได้อย่างเสรี โดยประชาชนสามารถรู้ทุกขั้นตอนในการดำเนินกิจกรรมหรือกระบวนการต่างๆ และสามารถตรวจสอบได้

หลักการตอบสนอง (Responsiveness) : การให้บริการที่สามารถดำเนินการได้ภายในระยะเวลาที่กำหนด และสร้างความเชื่อมั่น ความไว้วางใจ รวมถึง ตอบสนองความคาดหวัง/ความต้องการของประชาชน ผู้รับบริการ และผู้มีส่วนได้ส่วนเสีย ที่มีความหลากหลายและมีความแตกต่าง

หลักการรับผิดชอบ (Accountability) : การแสดงความรับผิดชอบในการปฏิบัติหน้าที่และผลงานต่อเป้าหมายที่กำหนดไว้ โดยความรับผิดชอบนั้นควรอยู่ในระดับที่สนองต่อความคาดหวังของสาธารณะ รวมทั้งการแสดงถึงความสำนึกในการรับผิดชอบต่อปัญหาสาธารณะ

หลักนิติธรรม (Rule of Law) : การใช้อำนาจของกฎหมาย กฎระเบียบ ข้อบังคับ ในการบริหารราชการด้วยความเป็นธรรม ไม่เลือกปฏิบัติ และคำนึงถึงสิทธิเสรีภาพ ของผู้มีส่วนได้ส่วนเสีย

หลักการกระจายอำนาจ (Decentralization) : การถ่ายโอนอำนาจการตัดสินใจ ทรัพยากร และภารกิจ จากส่วนราชการส่วนกลาง ให้แก่หน่วยการปกครองอื่น (ราชการบริหารส่วนท้องถิ่น) และภาคประชาชน ดำเนินการแทน โดยมีอิสระตามสมควร รวมถึงการมอบอำนาจและความรับผิดชอบในการตัดสินใจและการดำเนินการให้แก่บุคลากร โดยมุ่งเน้นการสร้างควมพึงพอใจในการให้บริการต่อผู้รับบริการและผู้มีส่วนได้ส่วนเสีย การปรับปรุงกระบวนการ และเพิ่มผลผลิตภาพ เพื่อผลการดำเนินงานที่ดีของส่วนราชการ ทั้งนี้การกระจายอำนาจการตัดสินใจที่ดี บุคลากรต้องมีความรู้ความสามารถและข้อมูลสนับสนุนเพื่อให้เกิดการตัดสินใจที่เหมาะสม

หลักความเสมอภาค (Equity) : การได้รับการปฏิบัติและได้รับบริการอย่างเท่าเทียมกัน โดยไม่มีการแบ่งแยกด้าน ชาย/หญิง ถิ่นกำเนิด เชื้อชาติ ภาษา เพศ อายุ ความพิการ สภาพทางกายและสุขภาพ สถานะของบุคคล ฐานะทางเศรษฐกิจและสังคม ความเชื่อทางศาสนา การศึกษา การฝึกอบรม และอื่นๆ

๘. คุณค่าของการบริหารความเสี่ยง

๑. ส่งเสริมให้เกิดวัฒนธรรมองค์กรที่ดีเรื่องความเสี่ยงและควบคุมภายใน
๒. ส่งเสริมและปรับเปลี่ยนการบริหารจัดการให้มุ่งผลสัมฤทธิ์ (Outcome)

๓. ยกระดับระบบและกระบวนการสร้างภูมิคุ้มกันหรือมาตรการเพื่อตอบโต้ต่อสถานการณ์ที่ไม่พึงประสงค์ให้เข้มแข็งขึ้น

๔. เกิดกระบวนการสร้างมูลค่าเพิ่ม (Value Added) ให้กับองค์กรจากมุมมองด้านความเสี่ยง

๕. ชื่อเสียงและการยอมรับจากผู้มีส่วนได้เสีย (Stakeholder) และสังคมภายนอก

บทที่ ๒
ข้อมูลพื้นฐานของเทศบาลตำบลแม่ยม
ความเป็นมาและวัตถุประสงค์ของหน่วยงาน

๑. ข้อมูลทั่วไป

เทศบาลตำบลแม่ยม อำเภอปาง จังหวัดพะเยา จัดตั้งเป็นองค์การบริหารส่วนตำบลปง ตามประกาศ ลงวันที่ ๒๓ เดือน กุมภาพันธ์ พ.ศ. ๒๕๔๐ และตามประกาศกระทรวงมหาดไทย เรื่อง เปลี่ยนชื่อและจัดตั้ง เป็นเทศบาลตำบลแม่ยม ณ วันที่ ๒๗ เดือน ตุลาคม พ.ศ. ๒๕๕๒ มีเนื้อที่ทั้งหมดประมาณ ๓๔๘.๘๓ ตารางกิโลเมตร มีจำนวนหมู่บ้านทั้งหมด ๑๑ หมู่บ้าน ประกอบไปด้วย

๑. หมู่ที่ ๑	บ้านห้วยสิงห์
๒. หมู่ที่ ๒	บ้านคำไพบูลย์
๓. หมู่ที่ ๕	บ้านม่วง
๔. หมู่ที่ ๗	บ้านบอน
๕. หมู่ที่ ๘	บ้านร้องเอี่ยน
๖. หมู่ที่ ๑๐	บ้านแม่จ๊ะ
๗. หมู่ที่ ๑๒	บ้านตอง
๘. หมู่ที่ ๑๓	บ้านดง
๙. หมู่ที่ ๑๔	บ้านหมื่น
๑๐. หมู่ที่ ๑๕	บ้านเตือ
๑๑. หมู่ที่ ๑๖	บ้านดอนมูล

- **ทิศเหนือ** ติดต่อกับ เทศบาลตำบลปง และตำบลนาปรัง

- **ทิศตะวันออก** ติดต่อกับ ตำบลควร และ ตำบลขุนควร อำเภอปาง จังหวัดพะเยา กล่าวคือ มีแนวเขตเริ่มต้นจากกึ่งกลางลำน้ำควร บริเวณพิกัด PB ๓๘๕๑๗๙ ไปทางทิศตะวันตกเฉียงใต้ ตัดผ่านห้วยร่อง บริเวณพิกัด PB ๓๘๒๑๗๕ ตัดผ่านห้วยปากกล้วย บริเวณพิกัด PB ๓๗๓๑๖๑ ตัดผ่าน ห้วยอ้าย และลงมาทางใต้ตัดผ่านห้วยขาม , ห้วยหมื่น จรดปลายห้วยหึ่ง บริเวณพิกัด PB ๓๖๕๑๒๐ โดยถือเอากึ่งกลางลำน้ำห้วยหึ่งเป็นแนวแบ่งเขตจนถึงปลายห้วย และเลยไปจรดบริเวณเทือกเขาตอยผาจุก บริเวณพิกัด PB ๔๐๔๐๘๒ รวมระยะทางทิศตะวันออกประมาณ ๑๓.๕ กิโลเมตร

- **ทิศใต้** ติดต่อกับ ตำบลสระ อำเภอเชียงม่วน จังหวัดพะเยา กล่าวคือ มี แนวเขต เริ่มต้นจากบริเวณเทือกเขาตอยผาจุก บริเวณ PB ๔๐๔๐๘๒ ไปทางทิศตะวันตกตามแนวสันปัน น้ำ ผ่านเนิน ๘๓๓ เนิน ๘๘๕ เนิน ๕๓๘ ไปตามแนวสันปันน้ำผ่านเนิน ๓๔๘ เนิน ๓๑๒ ตัดผ่าน แม่น้ำยม บริเวณพิกัด PB ๓๓๗๐๓๒ ตัดผ่านถนนหมายเลข ๑๐๙๑ บริเวณพิกัด PB ๓๓๔๐๓๒ ไป ตามลำน้ำแม่จ๊ะ โดยถือเอากึ่งกลางลำน้ำแม่จ๊ะเป็นแนวแบ่งเขตไปสิ้นสุดที่ปลายน้ำแม่จ๊ะ บริเวณพิกัด PB ๑๗๓๐๓๗ รวมระยะทางทิศใต้ประมาณ ๓๑ กิโลเมตร

- **ทิศตะวันตก** ติดต่อกับ อำเภอจุน , อำเภอดอกคำใต้ จังหวัดพะเยา มีแนวเขต เริ่มต้นปลายแม่น้ำแม่จ๊ะ บริเวณพิกัด PB ๑๗๓๐๓๗ ไปทางทิศเหนือไปตามแนวสันปันน้ำดอยหลวงตาม แนวแบ่งเขตอำเภอปางกับอำเภอดอกคำใต้ ผ่านเนิน ๘๘๔ ไปตามสันปันน้ำผ่านเนิน ๑๐๐๕ เนิน ๑๐๔๕

เนิน ๑๐๕๘ จนถึงยอดเขาตอยแม่เมือง บริเวณพิกัด PB ๑๗๕๑๘๔ ไปทางทิศตะวันออก แล้ววกไปตามแนวสันปันน้ำตอยควงเทวดา , ตอยขุนน้ำมาว ผ่านเนิน ๘๖๘ เนิน ๘๔๒ ไปสิ้นสุดบริเวณเทือกเขาแม่เลอะ บริเวณพิกัด PB ๒๓๕๒๔๘ รวมระยะทางทิศตะวันตกประมาณ ๒๗ กิโลเมตร

๒. วิสัยทัศน์

“ ท้องถิ่นเข้มแข็ง ชุมชนน่าอยู่ สังคมแห่งการเรียนรู้ ประชาชนอยู่ดีมีสุข ”

๓. พันธกิจ

๑. ปรับปรุงและพัฒนาระบบสาธารณสุขปโรคและแหล่งน้ำให้ได้มาตรฐาน
๒. พัฒนาศักยภาพของคนและชุมชนให้เข้มแข็ง
๓. พัฒนาชุมชนให้น่าอยู่
๔. ปรับปรุงและพัฒนาระบบการศึกษาและสาธารณสุข
๕. ปรับปรุงและพัฒนาระบบบริหารจัดการ

๔. เป้าประสงค์

๑. ปรับปรุงและพัฒนาระบบสาธารณสุขปโรคและแหล่งน้ำให้ได้มาตรฐาน และเพียงพอต่อความต้องการของประชาชน
๒. พัฒนาศักยภาพของคนและชุมชนให้เข้มแข็งมีความมั่นคงปลอดภัยในการบริโภค ในชีวิตและทรัพย์สิน สามารถพึ่งพาตนเองได้
๓. พัฒนาชุมชนให้น่าอยู่มีโครงสร้างพื้นฐานและการจัดการทรัพยากรธรรมชาติและสิ่งแวดล้อมอย่างเป็นธรรม
๔. ปรับปรุงและพัฒนาระบบการศึกษาและสาธารณสุข การสงเคราะห์ผู้สูงอายุ ผู้ด้อยโอกาสและอนุรักษ์ศิลปวัฒนธรรมอันดีและภูมิ
๕. ปรับปรุงและพัฒนาระบบบริหารจัดการการมีส่วนร่วมและความร่วมมือของหน่วยงานต่าง ๆ และองค์กรประชาชนเพื่อการ

๕. ยุทธศาสตร์

๑. พัฒนาระบบเศรษฐกิจ
๒. พัฒนาสังคม การศึกษา การสาธารณสุข ศาสนาและวัฒนธรรม
๓. บริหารจัดการทรัพยากรและสิ่งแวดล้อม
๔. รักษาความมั่นคงและความสงบเรียบร้อย
๕. ส่งเสริมการบริหารจัดการตามหลักธรรมาภิบาล

๖. การกิจอำนาจหน้าที่ของเทศบาลตำบลแม่ยม ดังต่อไปนี้

๑. แผนงานด้านการศึกษา
๒. แผนงานป้องกันและรักษาความสงบเรียบร้อยของประชาชน
- ๒.๑. แผนงานป้องกันและบรรเทาสาธารณภัย

๒.๒. แผนงานรักษาความสงบเรียบร้อยของประชาชน

๓. แผนงานด้านสาธารณสุข
๔. แผนงานด้านผังเมืองและสิ่งแวดล้อม
๕. แผนงานด้านการส่งเสริมอาชีพ และรายได้
๖. แผนงานพัฒนาสังคมและสวัสดิการ
๗. แผนงานด้านการสร้างความเข้มแข็งของชุมชนและการมีส่วนร่วม
๘. แผนงานด้านการบริการและการอำนวยความสะดวกแก่ประชาชน
๙. แผนงานด้านการพัฒนารายได้ของเทศบาลตำบลแม่ยม
๑๐. แผนงานด้านอัตรากำลังและการพัฒนาบุคลากร

อำนาจหน้าที่ของเทศบาลตำบล

อำนาจหน้าที่ตามพระราชบัญญัติเทศบาล พ.ศ.๒๕๔๖ และที่แก้ไขเพิ่มเติมถึงได้กำหนดอำนาจหน้าที่ของเทศบาลตำบลไว้ เป็น ๒ ส่วน ประกอบด้วย

มาตรา ๕๐ ภายใต้บังคับแห่งกฎหมาย เทศบาลตำบลมีหน้าที่ต้องทำในเขตเทศบาล ดังต่อไปนี้

- (๑) รักษาความสงบเรียบร้อยของประชาชน
- (๒) ให้มีและบำรุงทางบกและทางน้ำ
- (๒/๑) รักษาความเป็นระเบียบเรียบร้อย การดูแลการจราจร และส่งเสริม สนับสนุนหน่วยงานอื่นในการปฏิบัติหน้าที่ดังกล่าว
- (๓) รักษาความสะอาดของถนน หรือทางเดินและที่สาธารณะ รวมทั้งการกำจัดมูลฝอยและสิ่งปฏิกูล
- (๔) ป้องกันและระงับโรคติดต่อ
- (๕) ให้มีเครื่องใช้ในการดับเพลิง
- (๖) จัดการ ส่งเสริมและสนับสนุนการจัดการศึกษา ศาสนา และการฝึกอบรม ให้แก่ประชาชน รวมทั้งการจัดการหรือสนับสนุนการดูแลและพัฒนาเด็กเล็ก
- (๗) ส่งเสริมการพัฒนาสตรี เด็ก เยาวชน ผู้สูงอายุ และผู้พิการ
- (๘) บำรุงศิลปะ จารีตประเพณี ภูมิปัญญาท้องถิ่น และวัฒนธรรมอันดีของท้องถิ่น
- (๙) หน้าที่อื่นตามที่กฎหมายบัญญัติให้เป็นหน้าที่ของเทศบาล

การปฏิบัติงานตามอำนาจหน้าที่ของเทศบาลต้องเป็นไปเพื่อประโยชน์สุขของประชาชนโดยใช้วิธีการบริหารกิจการบ้านเมืองที่ดี และให้คำนึงถึงการมีส่วนร่วมของประชาชนในการจัดทำแผนพัฒนาเทศบาล การจัดทำงบประมาณ การจัดซื้อจัดจ้าง การตรวจสอบ การประเมินผลการปฏิบัติงาน และการเปิดเผยข้อมูลข่าวสาร ทั้งนี้ ให้เป็นไปตามกฎหมาย ระเบียบ ข้อบังคับว่าด้วยการนั้น และหลักเกณฑ์และวิธีการที่กระทรวงมหาดไทยกำหนด

มาตรา ๕๑ ภายใต้บังคับแห่งกฎหมาย เทศบาลตำบลอาจจัดทำกิจการใด ๆ ในเขตเทศบาล ดังต่อไปนี้

- (๑) ให้มีน้ำสะอาดหรือการประปา
- (๒) ให้มีโรงฆ่าสัตว์
- (๓) ให้มีตลาด ท่าเทียบเรือและท่าข้าม
- (๔) ให้มีสุสานและฌาปนสถาน

- (๕) บำรุงและส่งเสริมการทำมาหากินของราษฎร
- (๖) ให้มีและบำรุงสถานที่ทำการพิทักษ์รักษาคนเจ็บไข้
- (๗) ให้มีและบำรุงการไฟฟ้าหรือแสงสว่างโดยวิธีอื่น
- (๘) ให้มีและบำรุงทางระบายน้ำ
- (๙) เทศพาณิชย์

อำนาจหน้าที่ตามพระราชบัญญัติกำหนดแผนและขั้นตอนการกระจายอำนาจให้แก่องค์กรปกครองส่วนท้องถิ่น พ.ศ.๒๕๔๒ หมวด ๒ การกำหนดอำนาจและหน้าที่ในการจัดระบบการบริการสาธารณะ มาตรา ๑๖ ให้เทศบาลมีอำนาจและหน้าที่ ในการจัดระบบการบริการสาธารณะเพื่อประโยชน์ของประชาชนในท้องถิ่นด้วยตนเองดังนี้

- ๑.การจัดทำแผนพัฒนาท้องถิ่นของตนเอง
- ๒.การจัดให้มีและบำรุงรักษาทางบก ทางน้ำ และทางระบายน้ำ
- ๓.การจัดให้มีและควบคุมตลาด ท่าเทียบเรือ ท่าข้าม และที่จอดรถ
- ๔.การสาธารณสุขูปโภคและการก่อสร้างอื่นๆ
- ๕.การสาธารณสุขการ
- ๖.การส่งเสริม การฝึก และการประกอบอาชีพ
- ๗.การพาณิชย์ และการส่งเสริมการลงทุน
- ๘.การส่งเสริมการท่องเที่ยว
- ๙.การจัดการศึกษา
- ๑๐.การสังคมสงเคราะห์ และการพัฒนาคุณภาพชีวิตเด็ก สตรี คนชรา และผู้ด้อยโอกาส
- ๑๑.การบำรุงรักษาศิลปะ จารีตประเพณี ภูมิปัญญาท้องถิ่น และวัฒนธรรมอันดีของท้องถิ่น
- ๑๒.การปรับปรุงแหล่งชุมชนแออัดและการจัดการเกี่ยวกับที่อยู่อาศัย
- ๑๓.การจัดให้มีและบำรุงรักษาสถานที่พักผ่อนหย่อนใจ
- ๑๔.การส่งเสริมการกีฬา
- ๑๕.การส่งเสริมประชาธิปไตย ความเสมอภาค และสิทธิเสรีภาพของประชาชน
- ๑๖.ส่งเสริมการมีส่วนร่วมของราษฎรในการพัฒนาท้องถิ่น
- ๑๗.การรักษาความสะอาดและความเป็นระเบียบเรียบร้อยของบ้านเมือง
- ๑๘.การกำจัดมูลฝอย สิ่งปฏิกูล และน้ำเสีย
- ๑๙.การสาธารณสุข การอนามัยครอบครัว และการรักษาพยาบาล
- ๒๐.การจัดให้มีและควบคุมสุสานและฌาปนสถาน
- ๒๑.การควบคุมการเลี้ยงสัตว์
- ๒๒.การจัดให้มีและควบคุมการฆ่าสัตว์
- ๒๓.การรักษาความปลอดภัย ความเป็นระเบียบเรียบร้อย และการอนามัยโรงมหรสพ และสาธารณสถานอื่นๆ
- ๒๔.การจัดการ การบำรุงรักษา และการใช้ประโยชน์จากป่าไม้ ที่ดินทรัพยากรธรรมชาติและสิ่งแวดล้อม
- ๒๕.การผังเมือง
- ๒๖.การขนส่งและการวิศวกรรมจราจร

- ๒๗. การดูแลรักษาที่สาธารณะ
- ๒๘. การควบคุมอาคาร
- ๒๙. การป้องกันและบรรเทาสาธารณภัย
- ๓๐. การรักษาความสงบเรียบร้อย การส่งเสริมและสนับสนุนการป้องกันและรักษาความปลอดภัยในชีวิตและทรัพย์สิน
- ๓๑. กิจกรรมอื่นใดที่เป็นผลประโยชน์ของประชาชนในท้องถิ่นตามที่คณะกรรมการประกาศกำหนด

๗. โครงสร้างส่วนราชการเทศบาลตำบลแม่ยม

๑) สำนักปลัดเทศบาลตำบลแม่ยม

สำนักปลัดเทศบาลตำบลแม่ยม มีภารกิจอำนาจหน้าที่ด้านธุรการ งานการเจ้าหน้าที่ งานแผนและงบประมาณ งานนิติการ งานป้องกันและบรรเทาสาธารณภัย งานสุขาภิบาลและสิ่งแวดล้อม งานพัฒนาชุมชน และสังคมสงเคราะห์ และงานอื่น ๆ ตามโครงสร้าง โดยแบ่งโครงสร้าง และการปฏิบัติงานออกเป็น ๑๓ งาน ดังนี้

- ๑. งานธุรการและบริหารงานทั่วไป
- ๒. งานการเจ้าหน้าที่
- ๓. งานแผนและงบประมาณ
- ๔. งานนิติการ
- ๕. งานป้องกันและบรรเทาสาธารณภัย
- ๖. งานสุขาภิบาลและสิ่งแวดล้อม
- ๗. งานพัฒนาชุมชนและสังคมสงเคราะห์
- ๘. งานการศึกษาปฐมวัย
- ๙. งานโรงเรียน
- ๑๐. งานกิจกรรมเด็กและเยาวชน
- ๑๑. งานกิจการศาสนา
- ๑๒. งานส่งเสริมประเพณีศิลปวัฒนธรรม
- ๑๓. งานกีฬาและันทนาการ

๒) กองคลัง

กองคลังเทศบาลตำบลแม่ยม มีภารกิจอำนาจหน้าที่ด้านด้านการเงิน การบัญชี การพัสดุ การจัดเก็บรายได้และงานอื่น ๆ ตามโครงสร้างและคำสั่งแบ่งงานของเทศบาลตำบลแม่ยม โดยแบ่งโครงสร้าง และการปฏิบัติงานออกเป็น ๕ งาน ดังนี้

- ๑. งานธุรการ
- ๒. งานการเงินและบัญชี
- ๓. งานจัดเก็บและพัฒนารายได้
- ๔. งานพัสดุและทรัพย์สิน
- ๕. งานแผนที่ภาษีและทะเบียนทรัพย์สิน

๓) กองช่าง

กองช่าง มีภารกิจ อำนาจหน้าที่ด้านงานวิศวกรรม สาธารณูปโภค งานสถาปัตยกรรม และงานอื่นตามโครงสร้างและคำสั่งแบ่งงานของเทศบาลตำบลแม่ยม แบ่งโครงสร้างและการปฏิบัติงานออกเป็น ๕ งาน ดังนี้

๑. งานธุรการ
๒. งานสาธารณูปโภค
๓. งานวิศวกรรม
๔. งานสถาปัตยกรรม
๕. งานจัดสถานที่และการไฟฟ้าสาธารณะ

บทที่ ๓

แนวทางการบริหารความเสี่ยง

๑. แนวทางการดำเนินการบริหารความเสี่ยง

เทศบาลตำบลแม่ยม ได้แต่งตั้งคณะกรรมการจัดการความเสี่ยงของเทศบาลตำบลแม่ยม และดำเนินการโดยมีขั้นตอนการดำเนินการ หลักเกณฑ์ในการวิเคราะห์ ประเมินและจัดการความเสี่ยงอย่างเหมาะสม ตามกระบวนการบริหารความเสี่ยงตามมาตรฐานดังนี้

- ๑) การกำหนดเป้าหมายการบริหารความเสี่ยง
- ๒) การระบุความเสี่ยง
- ๓) การประเมินความเสี่ยง
- ๔) กลยุทธ์ที่ใช้ในการจัดการกับแต่ละความเสี่ยง (Risk Response)
- ๕) กิจกรรมการบริหารความเสี่ยง (Control Activities)
- ๖) ข้อมูลและการสื่อสารด้านบริหารความเสี่ยง (Information and Communication)
- ๗) การติดตามผลและเฝ้าระวังความเสี่ยงต่างๆ (Monitoring)

๒. กลไกบริหารจัดการความเสี่ยง

๑) **ผู้บริหารท้องถิ่น** มีหน้าที่แต่งตั้งคณะกรรมการจัดการความเสี่ยง ส่งเสริมให้มีการบริหารจัดการความเสี่ยงอย่างมีประสิทธิภาพและเหมาะสม จัดให้มีสภาพแวดล้อมที่เหมาะสมต่อการบริหารจัดการความเสี่ยงภายในองค์กร อนุมัติแผนบริหารความเสี่ยงเพื่อนำไปใช้ปฏิบัติ รวมถึงกำหนดนโยบายและวิธีการ และระยะเวลาของการบริหารจัดการความเสี่ยง กำกับดูแลหัวหน้าสำนัก/กอง คณะกรรมการจัดการความเสี่ยง และบุคลากรที่เกี่ยวข้อง ให้มีการบริหารจัดการความเสี่ยงให้เป็นไปตามแผนจัดการบริหารความเสี่ยงที่กำหนดขึ้น

๒) **หัวหน้าสำนัก/ผู้อำนวยการกอง** มีหน้าที่จัดให้มีสภาพแวดล้อมที่เหมาะสมต่อการบริหารจัดการความเสี่ยงภายในองค์กร และจัดให้มีการติดตามประเมินผลการบริหารจัดการความเสี่ยง โดยประเมินผลอย่างต่อเนื่องระหว่างปฏิบัติงานหรือติดตามประเมินผลเป็นรายครั้ง หรือใช้สองวิธีร่วมกัน กรณีพบข้อบกพร่องที่มีสาระสำคัญให้รายงานทันที

๓) **คณะกรรมการจัดการความเสี่ยง** มีหน้าที่จัดทำแผนบริหารความเสี่ยงประจำปีงบประมาณ ติดตามประเมินผลการบริหารจัดการความเสี่ยง โดยประเมินผลอย่างต่อเนื่องระหว่างปฏิบัติงานหรือติดตามประเมินผลเป็นรายครั้ง หรือใช้สองวิธีร่วมกัน กรณีพบข้อบกพร่องที่มีสาระสำคัญให้รายงานทันทีจัดทำรายงานผลตามแผนการบริหารจัดการความเสี่ยงเพื่อให้นายกเทศมนตรีพิจารณาอย่างน้อยปีละ ๑ ครั้ง และพิจารณาทบทวนแผนการบริหารจัดการความเสี่ยง

๔) **ผู้ปฏิบัติงาน หรือบุคลากร พนักงาน เจ้าหน้าที่ของเทศบาลตำบลแม่ยม** มีหน้าที่สนับสนุนข้อมูลที่เกี่ยวข้องแก่คณะกรรมการจัดการความเสี่ยง และให้ความร่วมมือ นำแผนบริหารจัดการความเสี่ยงไปปฏิบัติให้บรรลุตามที่กำหนดไว้

๓. โครงสร้างการบริหารความเสี่ยง

เทศบาลตำบลแม่ยมกำหนดการบริหารความเสี่ยง โดยมีการแต่งตั้งคณะกรรมการความเสี่ยง ตามคำสั่งเทศบาลตำบลแม่ยม ที่ ๓๕๒/๒๕๖๔ ลงวันที่ ๑๑ ตุลาคม ๒๕๖๓ ประกอบด้วย

- | | |
|---|---------------------------------|
| (๑) นายกาญจนภักษ์ มานะกุล หัวหน้าสำนักปลัด รักษาราชการแทน ปลัดเทศบาลตำบลแม่ยม | เป็นประธานคณะทำงาน |
| (๒) นางชีวารัตน์ กำทองทิวีสวัสดิ์ ผู้อำนวยการกองคลัง | เป็นคณะทำงาน |
| (๓) นายนิวัฒน์ ราชปังกี ผู้อำนวยการกองช่าง | เป็นคณะทำงาน |
| (๔) นางปรียากร จิตอารีย์ นักวิเคราะห์นโยบายและแผน | เป็นคณะทำงาน |
| (๕) นายสมพงษ์ ยศโสทร นิติกร | เป็นคณะทำงานและเลขานุการ |
| (๖) นางสาวราตรี กุณา นักจัดการงานทั่วไป | เป็นคณะทำงานและผู้ช่วยเลขานุการ |

หน้าที่ความรับผิดชอบ

- ๑) ดำเนินการวิเคราะห์และจัดทำแผนบริหารความเสี่ยง
- ๒) ติดตามและประเมินผลการบริหารจัดการความเสี่ยง
- ๓) จัดทำรายงานผลตามแผนบริหารความเสี่ยง
- ๔) พิจารณาทบทวนแผนบริหารความเสี่ยง

๔. นโยบาย วัตถุประสงค์การบริหารความเสี่ยง

๑. นโยบายการบริหารความเสี่ยง

เพื่อให้ เทศบาลตำบลแม่ยม มีระบบในการบริหารความเสี่ยงโดยการบริหารปัจจัย และควบคุมกิจกรรมรวมทั้งกระบวนการดำเนินงานต่างๆ เพื่อลดมูลเหตุของแต่ละโอกาสที่เทศบาลตำบลแม่ยมจะเกิดความเสียหาย ให้ระดับความเสี่ยงและขนาดของความเสี่ยงที่จะเกิดขึ้นในอนาคตอยู่ในระดับที่ยอมรับได้ โดยคำนึงถึงการบรรลุเป้าหมายของเทศบาลตำบลแม่ยม ตามยุทธศาสตร์ที่สำคัญ โดยมีการแต่งตั้งคณะทำงานบริหารความเสี่ยงของเทศบาลตำบลแม่ยม เพื่อวางระบบการควบคุมภายในของเทศบาลตำบลแม่ยม จึงกำหนดนโยบาย การบริหารความเสี่ยง ดังนี้

๑) ให้มีระบบ และกระบวนการบริหารความเสี่ยง โดยมีเอกสารแสดงแนวทางและระบุปัจจัย ความเสี่ยงให้ทราบทุกหน่วยงานใน เทศบาลตำบลแม่ยม

๒) การบริหารความเสี่ยงจะต้องครอบคลุมทุกระดับ และทุกหน่วยงานใน เทศบาลตำบลแม่ยม ทั้งที่มีสาเหตุจากปัจจัยภายในและภายนอก เพื่อช่วยให้องค์กรสามารถดำเนินงานอย่างมีประสิทธิภาพและประสิทธิผล

๓) ให้ทุกหน่วยงานในเทศบาลตำบลแม่ยม รวมทั้งผู้บริหารทุกระดับ เขาใจและให้ความสำคัญกับการบ่งชี้และการควบคุมความเสี่ยง มีวิธีการและแนวทางการปฏิบัติที่เป็นแนวทางเดียวกันในการประเมินและจัดการ ความเสี่ยง

๔) ให้มีการกำหนดกระบวนการบริหารความเสี่ยงที่เป็นระบบมาตรฐานเดียวกันทั้งองค์กร

๕) ให้มีการนำเทคโนโลยีสารสนเทศมาใช้ในการจัดการที่ดี

๖) ให้นำระบบบริหารความเสี่ยงไปปฏิบัติเป็นส่วนหนึ่งของงาน จนเกิดเป็นวัฒนธรรมองค์กร และเป็นส่วนหนึ่งของการดำเนินงานตามปกติ

๗) ให้มีการติดตามและประเมินผลการบริหารความเสี่ยง มีการทบทวนและปรับปรุง อย่างสม่ำเสมอ

๒ วัตถุประสงค์การบริหารความเสี่ยง

๑) เพื่อช่วยเพิ่มประสิทธิภาพของการตัดสินใจ โดยคำนึงถึงปัจจัยเสี่ยงและความเสี่ยงในด้านต่างๆ ที่น่าจะมีผลกระทบกับการดำเนินงาน วัตถุประสงค์ และนโยบาย แลวพิจารณาหาแนวทางในการป้องกัน หรือจัดการกับความเสี่ยงเหล่านั้นก่อนที่จะเริ่มปฏิบัติงาน หรือดำเนินการตามแผนที่กำหนดไว้

๒) เพื่อให้เทศบาลตำบลแม่ยมสามารถลดมูลเหตุของโอกาสที่จะเกิดอุปสรรคต่อการบรรลุภารกิจของหน่วยงาน และลดขนาดของความเสียหายที่จะเกิดขึ้นในอนาคตให้อยู่ในระดับความเสี่ยง ที่ยอมรับ ควบคุม และตรวจสอบได้

๓) เพื่อให้เทศบาลตำบลแม่ยม มีผลการดำเนินงานบรรลุเป้าหมายตามภารกิจหลักตามกฎหมาย และเป้าหมายตามแผนปฏิบัติราชการ

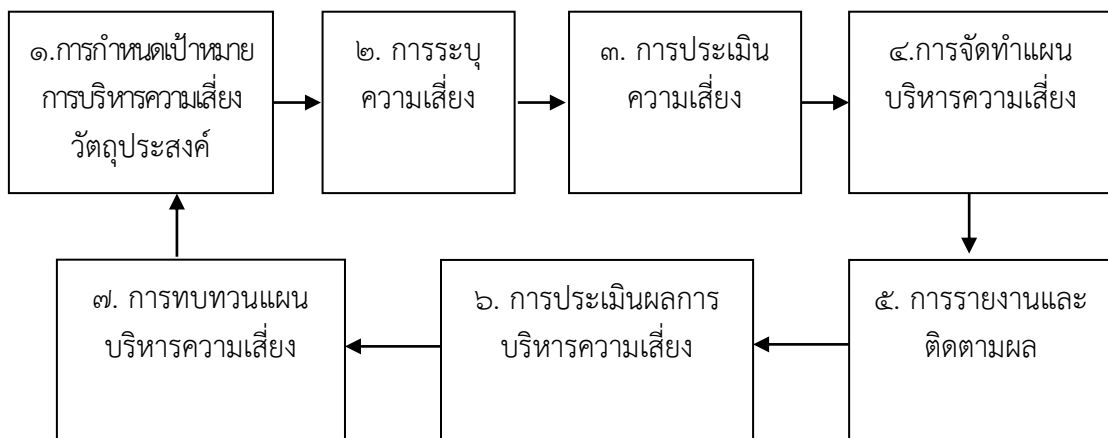
บทที่ ๔ กระบวนการบริหารความเสี่ยง

เป็นกระบวนการบริหารความเสี่ยงตามมาตรฐานการบริหารจัดการความเสี่ยงสำหรับหน่วยงานของรัฐ และหลักเกณฑ์ปฏิบัติการบริหารจัดการความเสี่ยงสำหรับหน่วยงานของรัฐ ที่มีขั้นตอนการดำเนินการหลักเกณฑ์ในการวิเคราะห์ ประเมินและจัดการความเสี่ยงอย่างเหมาะสม โดยกำหนดแนวทางการควบคุมเพื่อป้องกัน ลดความเสี่ยงให้อยู่ในระดับที่ยอมรับได้ กระบวนการดังกล่าวจะสำเร็จได้ต้องมีการสื่อสารให้บุคลากรในองค์กรได้มีความรู้ ความเข้าใจในเรื่องการบริหารความเสี่ยงในทิศทางเดียวกันและควรจัดทำระบบสารสนเทศ เพื่อการวิเคราะห์ประเมินความเสี่ยง

กระบวนการและขั้นตอนการบริหารความเสี่ยงของเทศบาลตำบลแม่ยมที่ได้ดำเนินการตามมาตรฐาน COSO มี ๗ ขั้นตอน ดังนี้

- ๑) การกำหนดเป้าหมายการบริหารความเสี่ยง (Objective Setting).
- ๒) การระบุความเสี่ยงต่างๆ (Event Identification)
- ๓) การประเมินความเสี่ยง (Risk Assessment)
- ๔) กลยุทธ์ที่ใช้ในการจัดการกับแต่ละความเสี่ยง (Risk Response)
- ๕) กิจกรรมการบริหารความเสี่ยง (Control Activities)
- ๖) ข้อมูลและการสื่อสารด้านบริหารความเสี่ยง (Information and Communication)
- ๗) การติดตามผลและเฝ้าระวังความเสี่ยงต่างๆ (Monitoring)

แผนภาพกระบวนการบริหารความเสี่ยงของเทศบาลตำบลแม่ยม



๑. การกำหนดเป้าหมายการบริหารความเสี่ยง (Objective Setting)

การกำหนดวัตถุประสงค์ของการบริหารจัดการความเสี่ยง โดยพิจารณาจากเป้าหมายของแผนงาน/โครงการ/กิจกรรม ตามแผนปฏิบัติการประจำปีของเทศบาลตำบลแม่ยม โดยให้สอดคล้องกับวิสัยทัศน์ พันธกิจและทิศทางของแต่ละหน่วยงานในสังกัดและให้ครอบคลุมสอดคล้องตั้งแต่ระดับองค์การจนถึงระดับบุคคล เพื่อให้สามารถบรรลุวัตถุประสงค์ในระดับภาพรวมและสอดคล้องกับขอบเขตการดำเนินงานในแต่ละระดับ โดยใช้หลักการ SMART

Specific : มีการกำหนดเป้าหมายที่ชัดเจนและกำหนดผลตอบแทนหรือผลลัพธ์ที่ต้องการที่ทุกคนสามารถเข้าใจได้อย่างชัดเจน

Measureable : สามารถวัดผลหรือประเมินผลได้

Achievable : มีความเป็นไปได้ที่จะบรรลุวัตถุประสงค์ภายใต้เงื่อนไขที่มีการใช้ทรัพยากรที่มีอยู่ในปัจจุบัน

Reasonable : สมเหตุสมผลมีความเป็นไปได้

Time Constrained : มีกรอบเวลาที่ชัดเจนและเหมาะสม

๒. การระบุความเสี่ยง (Event Identification)

๒.๑ ความเสี่ยง (Risk) หมายถึง โอกาสที่จะเกิดความผิดพลาด ความเสียหาย การรั่วไหล ความสูญเปล่า หรือเหตุการณ์ที่ไม่พึงประสงค์ ซึ่งอาจเกิดขึ้นในอนาคต และมีผลกระทบ หรือทำให้การดำเนินงานไม่ประสบความสำเร็จตามวัตถุประสงค์และเป้าหมายขององค์กร ทั้งในด้านกลยุทธ์ การปฏิบัติงาน การเงิน เวลา และการบริหาร โดยความเสี่ยงนี้จะถูกวัดด้วยผลกระทบ (Impact) ที่ได้รับ และโอกาสที่จะเกิด (Likelihood) ของเหตุการณ์ ซึ่งเป็นความเสี่ยงตามความหมายทั่วไป

สำหรับความเสี่ยงของ เทศบาลตำบลแม่ยม นั้น หมายถึง เหตุการณ์ /การกระทำใดๆ ที่อาจจะเกิดขึ้นภายในสถานการณ์ที่ไม่แน่นอน และจะส่งผลกระทบต่อหรือสร้างความเสียหาย (ทั้งที่เป็นตัวเงินและไม่เป็นตัวเงิน) หรือก่อให้เกิดความล้มเหลวหรือลดโอกาสที่จะบรรลุเป้าหมายของแผนงาน/โครงการที่สำคัญในแต่ละประเด็นยุทธศาสตร์ตามที่ระบุในแผนปฏิบัติการประจำปี พ.ศ. ๒๕๖๓

๒.๒ ปัจจัยเสี่ยง (Risk Factor) หมายถึง ต้นเหตุ หรือสาเหตุที่มาของความเสี่ยงที่จะทำให้ไม่บรรลุวัตถุประสงค์ที่กำหนดไว้โดยต้องระบุโดยดูว่าเหตุการณ์นั้นจะเกิดที่ไหน เมื่อใด และเกิดขึ้นได้อย่างไร และทำไม ทั้งนี้ สาเหตุของความเสี่ยงที่ระบุควรเป็นสาเหตุที่แท้จริง เพื่อจะได้วิเคราะห์และกำหนดมาตรการลดความเสี่ยงในภายหลังได้อย่างถูกต้อง

๒.๓ การระบุความเสี่ยง ผู้บริหารและผู้ปฏิบัติงานร่วมกันระบุความเสี่ยง และปัจจัยเสี่ยง โดยคำนึงถึงปัจจัยภายในและภายนอกที่มีผลกระทบต่อวัตถุประสงค์ และเป้าหมายขององค์กร หรือผลการปฏิบัติงานในระดับองค์กรและกิจกรรม พิจารณาวามีเหตุการณ์ใดหรือกิจกรรมใดของกระบวนการปฏิบัติงาน ที่อาจเกิดความผิดพลาด / ความเสียหาย / ไม่บรรลุวัตถุประสงค์ที่กำหนด มีทรัพย์สินใดที่ต้องดูแลป้องกันรักษา

การระบุปัจจัยเสี่ยงเริ่มต้นจากการแจกแจงกระบวนการปฏิบัติงานที่จะทำให้บรรลุวัตถุประสงค์ที่กำหนดไว้ แล้วจึงระบุปัจจัยเสี่ยงที่มีผลกระทบต่อกระบวนการปฏิบัติงานนั้นๆ โดยเทศบาลตำบลแม่ยม ได้นำแนวคิดเรื่องหลักธรรมาภิบาลที่เกี่ยวข้องในแต่ละด้านมาเป็นปัจจัยในการวิเคราะห์ด้วย

การค้นหาและระบุความเสี่ยงโดยพิจารณาจากกิจกรรมงานโครงการที่จะดำเนินการแล้วมาจัดลำดับความสำคัญ

๒.๔ พิจารณาปัจจัย โดยพิจารณาปัจจัย ๒ ด้าน คือ ปัจจัยเสี่ยงภายในและปัจจัยเสี่ยงภายนอก

- **ปัจจัยเสี่ยงภายใน** คือ ความเสี่ยงที่เกิดจากสภาพแวดล้อมภายในองค์กร ความเสี่ยงที่องค์การพยายามลดให้น้อยลงหรือหมดไป เช่น ความเสี่ยงด้านกระบวนการปฏิบัติงาน ความเสี่ยงด้านความรู้ ความสามารถ และทักษะบุคลากร

- **ปัจจัยเสี่ยงภายนอก** คือ ความเสี่ยงที่เกิดจากสภาพแวดล้อมภายนอกองค์กรเป็นสิ่งที่อยู่เหนือความรับผิดชอบขององค์กร เช่น ความเสี่ยงด้านการเมืองการปกครอง ความเสี่ยงด้านสถานะเศรษฐกิจ

๓. ประเภทความเสี่ยง

พิจารณารisk ในแต่ละประเภทของความเสี่ยงที่เกี่ยวข้องดังนี้

๑) **ความเสี่ยงด้านกลยุทธ์ (Strategic Risk : S)** เกี่ยวข้องกับการบรรลุเป้าหมายและ พันธกิจ ในภาพรวม โดยความเสี่ยงที่อาจเกิดขึ้นเป็นความเสี่ยงเนื่องจาก การเปลี่ยนแปลงของสถานการณ์และ เหตุการณ์ภายนอก ส่งผลต่อกลยุทธ์ที่กำหนดไว้ไม่สอดคล้องกับประเด็นยุทธศาสตร์/ วิสัยทัศน์ หรือเกิดจากการกำหนดกลยุทธ์ที่ขาดการมีส่วนร่วมจากภาคประชาชนหรือการร่วมมือกับองค์กรอิสระ ทำให้โครงการขาด การยอมรับและโครงการไม่ได้นำไปสู่การแก้ไขปัญหาหรือการตอบสนองต่อความต้องการของผู้บริหารหรือผู้มี ส่วนได้ส่วนเสียอย่างแท้จริง หรือเป็นความเสี่ยงที่เกิดขึ้นจากการตัดสินใจผิดพลาดหรือนำการตัดสินใจนั้นมาใช้ อย่างไม่ถูกต้อง

๒) **ความเสี่ยงด้านการดำเนินงาน (Operational Risk: O)** เกี่ยวข้องกับประสิทธิภาพ ประสิทธิภาพหรือผลการปฏิบัติงาน โดยความเสี่ยงที่อาจเกิดขึ้นเป็นความเสี่ยง เนื่องจากกระบวนการภายในของ องค์กร/กระบวนการ/เทคโนโลยีหรือนวัตกรรมที่ใช้/บุคลากร/ความเพียงพอของข้อมูล ส่งผลต่อประสิทธิภาพ และประสิทธิผลในการดำเนินโครงการ

๓) **ความเสี่ยงด้านการเงิน (Financial Risk: F)** เป็นความเสี่ยงเกี่ยวกับการบริหารงบประมาณ และการเงิน เช่น การบริหารการเงินไม่ถูกต้อง ไม่เหมาะสม ทำให้ขาดประสิทธิภาพ และไม่ทันต่อ สถานการณ์หรือเป็นความเสี่ยงที่เกี่ยวข้องกับการเงินขององค์กรเช่นการประมาณการงบประมาณไม่เพียงพอ และไม่สอดคล้องกับขั้นตอนการดำเนินการเป็นต้นเนื่องจากขาดการจัดหาข้อมูลการวิเคราะห์ การวางแผน การควบคุม และการจัดทำรายงานเพื่อนำมาใช้ในการบริหารงบประมาณและการเงิน ดังกล่าว

๔) **ความเสี่ยงด้านการปฏิบัติตามกฎหมายและกฎระเบียบข้อบังคับต่างๆ (Compliance Risk : C)** เกี่ยวข้องกับการปฏิบัติตามกฎระเบียบต่างๆ โดยความเสี่ยงที่อาจเกิดขึ้นเป็นความเสี่ยงเนื่องจาก ความไม่ชัดเจน ความไม่ทันสมัย หรือความไม่ครอบคลุมของกฎหมาย กฎระเบียบ ข้อบังคับต่างๆ รวมถึง การทำนิติกรรมสัญญา การร่างสัญญาที่ไม่ครอบคลุมภารกิจหรือการดำเนินงาน

ความเสี่ยงตามหลักธรรมาภิบาล

โอกาสที่ผลผลิตของการดำเนินงานไม่บรรลุผลลัพธ์ อันเนื่องมาจากการขาดหลักธรรมาภิบาลในการ บริหารจัดการ แบ่งเป็น

๑. ความเสี่ยงจากการดำเนินงานที่ไม่สอดคล้องกัน (Key Risk Area)
๒. ความเสี่ยงด้านภาพลักษณ์ทางการเมือง (Political Risk)
๓. ความเสี่ยงด้านการตอบสนองความต้องการที่แท้จริงของประชาชน (Negotiation Risk)

ความเสี่ยงตามหลักธรรมาภิบาลแบ่งออกเป็น ๓ ประเภท

ประเภทของความเสี่ยงตามหลักธรรมาภิบาล	สาเหตุ	ความสอดคล้องตามหลักธรรมาภิบาล
๑. ความเสี่ยงด้านแนวทางการดำเนินงานที่ไม่สอดคล้องกัน (Key Risk Area)	๑.๑) เนื้อหาของแผนงาน-โครงการไม่ตอบสนองต่อประเด็นยุทธศาสตร์หรือนโยบายของจังหวัด กลุ่มจังหวัดและรัฐบาล ๑.๒) ขาดการประสานการดำเนินงานระหว่างภาคีหุ้นส่วนที่เกี่ยวข้องกับผลสำเร็จอย่างยั่งยืนของแผนงานโครงการ	- หลักการรับผิดชอบ - หลักการมีส่วนร่วม
๒. ความเสี่ยงด้านภาพลักษณ์ทางการเมือง (Political Risk)	ขาดความรับผิดชอบต่อการใช้งานงบประมาณจำนวนมากให้เกิดความคุ้มค่า โดยมีกลไกที่พอเพียงในการตรวจสอบประเมิน จนอาจส่งผลกระทบต่อทางลบจากสื่อมวลชนได้	- หลักคุณธรรม - หลักความโปร่งใส - หลักความคุ้มค่า
๓. ความเสี่ยงด้านการสนองตอบความต้องการที่แท้จริงของประชาชน (Negotiation Risk)	๓.๑) ขาดการมีส่วนร่วมของประชาชนผู้ได้รับประโยชน์โดยตรงต่อแผนงานโครงการ ๓.๒) การดำเนินงานตามแผนงานโครงการมิได้กระจายผลประโยชน์ที่ถูกต้อง ชอบธรรมไปยังส่วนที่ควรได้รับประโยชน์อย่างแท้จริง	- หลักการมีส่วนร่วม - หลักความคุ้มค่า

การระบุความเสี่ยงตามหลักธรรมาภิบาล

ความเสี่ยงตามหลักธรรมาภิบาล (Good Governance) ประกอบด้วย ๑๐ ประการ ในการวิเคราะห์เพื่อระบุความเสี่ยงนั้น ต้องนำแนวคิดเรื่องธรรมาภิบาลในแต่ละด้าน มาพิจารณาปัจจัยเสี่ยงต่างๆ ที่เกี่ยวข้องกับความเสี่ยงของโครงการที่คัดเลือกมา เช่น ด้านกลยุทธ์ อาจมีความเสี่ยงต่อเรื่องประสิทธิผล และการมีส่วนร่วมด้านการดำเนินงาน อาจมีความเสี่ยงต่อเรื่องประสิทธิภาพ และความโปร่งใส ด้านการเงิน อาจมีความเสี่ยงต่อเรื่องนิติธรรม และภาระรับผิดชอบ ด้านกฎหมาย/กฎระเบียบ อาจมีความเสี่ยงต่อเรื่องนิติธรรม และความเสมอภาค

๑. หลักประสิทธิผล (Effectiveness)	มีวิสัยทัศน์เชิงยุทธศาสตร์เพื่อตอบสนองความต้องการของประชาชน และผู้มีส่วนได้ส่วนเสียสร้างกระบวนการการปฏิบัติงานอย่างเป็นระบบและมีมาตรฐาน มุ่งเน้นผลการปฏิบัติงานที่เป็นเลิศ ติดตามประเมินผล และพัฒนาปรับปรุง การปฏิบัติงานให้ดีขึ้นอย่างต่อเนื่อง
๒. หลักประสิทธิภาพ (Efficiency)	ใช้ทรัพยากรอย่างประหยัด เกิดผลิตภาพ คุ่มค่าการลงทุน และเกิดประโยชน์ สูงสุดต่อส่วนรวม ลดขั้นตอนและระยะเวลาในการปฏิบัติงาน และลดภาระ ค่าใช้จ่าย
๓. หลักการตอบสนอง (Responsiveness)	ให้บริการได้อย่างมีคุณภาพ ภายในระยะเวลาที่กำหนด สร้างความเชื่อมั่นไว้วางใจ ตอบสนองตามความคาดหวัง/ความต้องการของประชาชนผู้รับบริการ และผู้มีส่วนได้ส่วนเสียได้อย่างเหมาะสม
๔. หลักการรับผิดชอบ (Accountability)	สามารถตอบคำถามและชี้แจงได้เมื่อมีข้อสงสัย จัดวางระบบการรายงาน ผลสัมฤทธิ์ต่อสาธารณะเพื่อประโยชน์ในการตรวจสอบและการให้คุณให้โทษ และมีการจัดเตรียมระบบการแก้ไขหรือบรรเทาปัญหาและผลกระทบใด ๆ ที่ อาจเกิดขึ้น
๕. หลักความโปร่งใส (Transparency)	การเปิดเผยข้อมูลข่าวสารที่จำเป็นและเชื่อถือได้ให้ประชาชนได้รับทราบอย่าง สม่ำเสมอ ตลอดจนวางระบบให้การเข้าถึงข้อมูลข่าวสารดังกล่าวเป็นไปโดยง่าย
๖. หลักการมีส่วนร่วม (Participation)	การรับฟังความคิดเห็นของประชาชน ประชาชนมีส่วนร่วมในการรับรู้ เรียนรู้ ทา ความเข้าใจแสดงทัศนะ เสนอปัญหา/ประเด็นสำคัญที่เกี่ยวข้อง ร่วมคิดแก้ไข ปัญหา ร่วมในกระบวนการตัดสินใจและการดำเนินงาน และร่วมตรวจสอบผลการ ปฏิบัติงาน
๗. หลักการกระจาย อำนาจ (Decentralization)	มีการมอบอำนาจและกระจายความรับผิดชอบในการตัดสินใจและการดำเนินการ ให้แก่ผู้ปฏิบัติงานในระดับต่าง ๆ ได้อย่างเหมาะสม รวมทั้งภาคส่วนอื่น ๆ ในสังคม
๘. หลักนิติธรรม (Rule of Law)	การใช้อำนาจของกฎหมาย กฎระเบียบ ข้อบังคับในการปฏิบัติงานอย่างเคร่งครัด ด้วยความเป็นธรรม ไม่เลือกปฏิบัติและคำนึงถึงเสรีภาพของประชาชนและผู้มีส่วน ได้ส่วนเสียฝ่ายต่าง ๆ
๙. หลักความเสมอภาค (Equity)	การให้บริการอย่างเท่าเทียมกัน และต้องคำนึงถึงโอกาสความทัดเทียมกันของการ เข้าถึงบริการสาธารณะของกลุ่มบุคคลผู้ด้อยโอกาสในสังคม
๑๐. หลักการมุ่งเน้น ฉันทามติ (Consensus Oriented)	มีกระบวนการในการแสวงหาฉันทามติหรือข้อตกลงร่วมกัน ระหว่างกลุ่มผู้มีส่วน ได้ส่วนเสียที่เกี่ยวข้อง โดยเฉพาะกลุ่มที่ได้รับผลกระทบโดยตรง จะต้องไม่มีข้อ คัดค้านที่หาข้อยุติไม่ได้ในประเด็นที่สำคัญ

๔. การประเมินความเสี่ยง (Risk Assessment)

การประเมินความเสี่ยงประกอบด้วย ๔ ขั้นตอน ดังนี้

๔.๑ การกำหนดเกณฑ์การประเมินมาตรฐาน

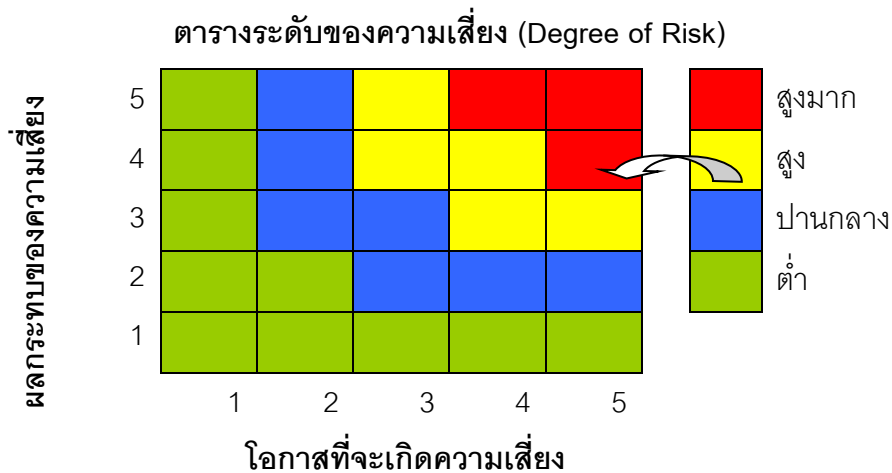
เป็นการกำหนดเกณฑ์ ที่จะใช้ในการประเมินความเสี่ยง ได้แก่ ระดับโอกาสที่จะเกิดความเสี่ยง (Likelihood) ระดับความรุนแรงของผลกระทบ (Impact) และระดับของความเสี่ยง (Degree of Risk) โดยคณะกรรมการบริหารความเสี่ยงของแต่ละหน่วยงานจะต้องกำหนดเกณฑ์ของหน่วยงานขึ้น ซึ่งสามารถกำหนดเกณฑ์ได้ทั้งเกณฑ์ในเชิงปริมาณและเชิงคุณภาพ ทั้งนี้ขึ้นอยู่กับข้อมูลสภาพแวดล้อมในหน่วยงานและดุลยพินิจการตัดสินใจของคณะกรรมการบริหารความเสี่ยงฯ และฝ่ายบริหารของหน่วยงานโดยเกณฑ์ในเชิงปริมาณจะเหมาะกับหน่วยงานที่มีข้อมูลตัวเลข หรือจำนวนเงินมาใช้ในการวิเคราะห์หอยางพอเพียง สำหรับหน่วยงานที่มีข้อมูลเชิงพรรณนาไม่สามารถระบุเป็นตัวเลขหรือจำนวนเงินที่ชัดเจนได้ ก็ให้กำหนดเกณฑ์ในเชิงคุณภาพ ซึ่งคณะทำงานฯ ได้พิจารณาถึงโอกาสในการเกิดเหตุการณ์ต่างๆ (Likelihood) และความรุนแรงของเหตุการณ์ต่างๆ (Impact) ที่จะเกิดผลกระทบต่อ เทศบาลตำบลแม่ยม ซึ่งมีเกณฑ์ในการให้คะแนนผลกระทบเป็นดังนี้

๔.๑.๑ หลักเกณฑ์การให้คะแนน ความรุนแรงของผลกระทบ(X) และโอกาสที่จะเกิดความเสี่ยง (Y)

ประเด็น/ องค์ประกอบที่พิจารณา	๑ = น้อยมาก	๒ = น้อย	๓ = ปานกลาง	๔ = สูง	๕ = สูงมาก
ความรุนแรงของผลกระทบ (X)					
๑. มูลค่าความเสียหาย (X๑)	< ๑ หมื่นบาท	๑-๕ หมื่นบาท	๕ ห้าหมื่น - ๒.๕ แสนบาท	๒.๕ - ๕ แสนบาท	> ๕ แสนบาท
๒. ความพึงพอใจของผู้รับบริการ/ผู้มีส่วนได้ส่วนเสีย(X๒)	> ๘๐%	๖๐ - ๘๐%	๔๐ - ๖๐%	๒๐ - ๔๐%	< ๒๐%
๓. จำนวนผู้รับบริการที่ได้รับ ความเสียหาย/จำนวนผู้มีส่วนได้ส่วนเสียที่ได้รับผลกระทบ (X๓)	กระทบเฉพาะผู้เกี่ยวข้องโดยตรงบางราย	กระทบเฉพาะกลุ่มเกี่ยวข้องโดยตรงเป็นส่วนใหญ่	กระทบเฉพาะกลุ่มผู้เกี่ยวข้องโดยตรงทั้งหมด	กระทบผู้เกี่ยวข้องโดยตรงทั้งหมดและผู้อื่นบางส่วน	กระทบผู้เกี่ยวข้องโดยตรงทั้งหมดและผู้อื่นมาก
๔. จำนวนผู้ร้องเรียน (ต่อการปฏิบัติหน้าที่ของเทศบาล) (X๔)	น้อยกว่า ๑ ราย	๑- ๕ ราย	๖-๑๐ ราย	๑๑-๑๕ ราย	มากกว่า ๑๕ ราย
โอกาสที่จะเกิดความเสี่ยง (Y)					
๑. ระเบียบหรือคู่มือปฏิบัติ (Y๑)	มีทั้ง ๒ อย่าง และมีการปฏิบัติตาม	มีอย่างใดอย่างหนึ่งและมีการปฏิบัติตาม	มีทั้ง ๒ อย่างแต่ปฏิบัติตามอย่างใดอย่างหนึ่ง	มีอย่างใดอย่างหนึ่งและไม่ถือปฏิบัติ	ไม่มี ทั้ง ๒ อย่าง
๒. การควบคุมติดตามและตรวจสอบของผู้บังคับบัญชาหรือหน่วยงานอื่น ๆ (Y๒)	ทุกสัปดาห์	ทุก ๒ สัปดาห์	ทุก ๑ เดือน	ทุก ๓ เดือน	ทุก ๖ เดือนขึ้นไป
๓. การอบรม/สอนงาน/ให้คำแนะนำ/ทบทวนการปฏิบัติงาน (Y๓)	ทุกเดือน	ทุก ๓ เดือน	ทุก ๖ เดือน	ทุก ๑ ปี	มากกว่า ๑ ปี
๔. ความถี่ในการเกิดความผิดพลาดการปฏิบัติงาน (เฉลี่ย : ปี/ครั้ง) (Y๔)	๕ ปี/ครั้ง (เกิดความผิดพลาดน้อยมาก)	๒-๓ ปี/ครั้ง	๑ ปี/ครั้ง	๑-๖ เดือน/ครั้ง	๑ เดือน/ครั้งหรือมากกว่า

ประเด็น/ องค์ประกอบที่พิจารณา	๑ = น้อยมาก	๒ = น้อย	๓ = ปานกลาง	๔ = สูง	๕ = สูงมาก
๕. โอกาสที่จะเกิดเหตุการณ์ (Y๕)	๕ ปี/ครั้ง (โอกาสเกิดน้อยมาก)	๔ ปี/ครั้ง (อาจมีโอกาสดังกล่าวเกิดขึ้นบ้าง)	๓ ปี/ครั้ง (มีโอกาสดังกล่าวเกิดขึ้นบ้าง)	๒ ปี/ครั้ง (มีโอกาสดังกล่าวเกิดขึ้นบ่อยๆ)	๑ ปี/ครั้ง (เกิดแน่นอนหรือมีโอกาสดังกล่าวเกิดขึ้นบ่อยๆ)

๔.๑.๒ ระดับของความเสียหาย (Degree of Risk) มี ๔ ระดับ ได้แก่ สูงมาก สูง ปานกลาง และต่ำ



๔.๒ การประเมินโอกาสและผลกระทบของความเสียหาย

เป็นการนำความเสี่ยงและปัจจัยเสี่ยงแต่ละปัจจัยที่ระบุไว้มารวมกันประเมินโอกาส (Likelihood) ที่จะเกิดเหตุการณ์ความเสี่ยงต่างๆ และประเมินระดับความรุนแรงหรือมูลค่าความเสียหาย (Impact) จากความเสี่ยง เพื่อให้เห็นถึงระดับของความเสี่ยงที่แตกต่างกัน ทำให้สามารถกำหนดการควบคุมความเสี่ยงใด อย่างเป็นสมควร ซึ่งจะช่วยให้หน่วยงานสามารถวางแผนและจัดสรรทรัพยากรได้อย่างถูกต้องภายใต้งบประมาณ กำลังคน หรือเวลาที่มีจำกัดโดยอาศัยเกณฑ์มาตรฐานที่กำหนดไว้ข้างต้น ซึ่งมีขั้นตอนดำเนินการ ดังนี้

๑. พิจารณาโอกาส / ความถี่ในการเกิดเหตุการณ์ต่างๆ (Likelihood) ว่ามีโอกาสดังกล่าว / ความถี่ที่จะเกิดนั้นมากน้อยเพียงใด ตามเกณฑ์มาตรฐานที่กำหนด

๒. พิจารณาความรุนแรงของผลกระทบของความเสียหาย (Impact) ที่มีผลต่อหน่วยงานว่ามีระดับความรุนแรง หรือมีความเสียหายเพียงใด ตามเกณฑ์มาตรฐานที่กำหนด

๔.๓ การวิเคราะห์ความเสี่ยง

เมื่อพิจารณาโอกาส/ความถี่ที่จะเกิดเหตุการณ์ (Likelihood) และความรุนแรงของผลกระทบ (Impact) ของแต่ละปัจจัยเสี่ยงแล้วให้นำผลที่ได้มาพิจารณาความสัมพันธ์ระหว่างโอกาสที่จะเกิดความเสี่ยง และผลกระทบของความเสียหายต่อเทศบาลตำบลแม่ยม/หน่วยงาน ว่าก่อให้เกิดระดับของความเสี่ยงในระดับใด

๔.๔ การจัดลำดับความเสี่ยง

เมื่อได้ระดับความเสี่ยงแล้ว จะนำมาจัดลำดับความรุนแรงของความเสี่ยงที่มีผลต่อเทศบาลตำบลแม่ยม. เพื่อพิจารณากำหนดกิจกรรมการควบคุมในแต่ละสาเหตุของความเสี่ยงที่สำคัญให้เหมาะสมโดย

พิจารณาจากระดับของความเสี่ยงที่เกิดจากความสัมพันธ์ ระหว่างโอกาสที่จะเกิดความเสี่ยง (Likelihood) และผลกระทบของความเสี่ยง (Impact) ที่ประเมินได้ตามตารางการประเมินความเสี่ยงโดยจัดเรียงตามลำดับจากระดับสูงมาก สูง ปานกลาง ต่ำ และเลือกความเสี่ยงที่มีระดับสูงมาก และสูง มาจัดทำแผนการบริหาร/จัดการความเสี่ยงในขั้นตอนต่อไป

๔.๕ การกำหนดแผนภูมิความเสี่ยง (Risk Profile)

ได้จากการพิจารณาจัดระดับความสำคัญของความเสี่ยงจากโอกาสที่จะเกิดความเสี่ยง (Likelihood) และผลกระทบที่เกิดขึ้น (Impact) และขอบเขตของระดับความเสี่ยงที่สามารถยอมรับได้ (Risk Appetite Boundary)

ระดับความเสี่ยง = โอกาสในการเกิดเหตุการณ์ต่างๆ x ความรุนแรงของเหตุการณ์ต่างๆ
(Likelihood x Impact)

ซึ่งจัดแบ่งเป็น ๔ ระดับ สามารถแสดงเป็น Risk Profile แบ่งพื้นที่เป็น ๔ ส่วน (๔ Quadrant) ไซเกนทในการจัดแบ่ง ดังนี้

๑) ระดับความเสี่ยงต่ำ (Low) คะแนนระดับความเสี่ยง ๑ - ๖ คะแนน

วิธีการจัดการความเสี่ยง : ยอมรับความเสี่ยง กำหนดเป็นสีเขียว

๒) ระดับความเสี่ยงปานกลาง (Medium) คะแนนระดับความเสี่ยง ๗ - ๑๒ คะแนน

วิธีการจัดการความเสี่ยง: ยอมรับความเสี่ยงแต่มีการควบคุมความเสี่ยง กำหนดเป็นสีน้ำเงิน

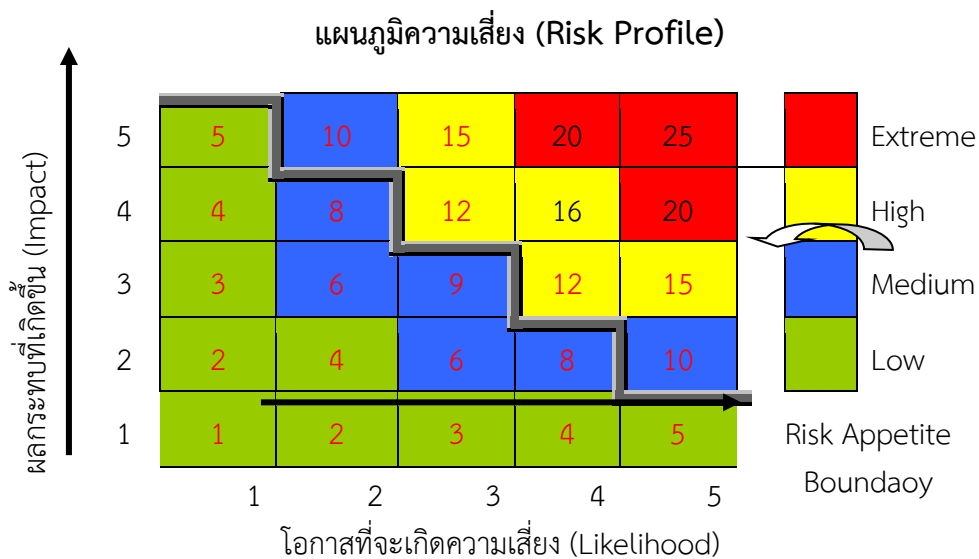
๓) ระดับความเสี่ยงสูง (High) คะแนนระดับความเสี่ยง ๑๓ - ๑๘ คะแนน

วิธีการจัดการความเสี่ยง: มีแผนลดความเสี่ยง กำหนดเป็นสีเหลือง

๔) ระดับความเสี่ยงสูงมาก (Extreme) คะแนนระดับความเสี่ยง ๑๙ - ๒๕ คะแนน

วิธีการจัดการความเสี่ยง : มีแผนลดความเสี่ยง และประเมินซ้ำ / ภายโอนความเสี่ยง กำหนด

เป็นสีแดง



๔.๖ เกณฑ์ความเสี่ยง

ระดับความเสี่ยง	คะแนนระดับความเสี่ยง	วิธีการจัดการความเสี่ยง
๑. ระดับความเสี่ยงต่ำ (Low)	๑-๖	การหลีกเลี่ยงความเสี่ยง / ยอมรับความเสี่ยง
๒. ระดับความเสี่ยงปานกลาง (Medium)	๗-๑๒	การรับความเสี่ยงไว้เอง / ยอมรับความเสี่ยงแต่มีการควบคุมความเสี่ยง
๓. ระดับความเสี่ยงสูง (High)	๑๓-๑๘	การควบคุมความสูญเสีย / มีแผนลดความเสี่ยง
๔. ระดับความเสี่ยงสูงมาก (Extreme)	๑๙-๒๕	ถ่ายโอนความเสี่ยง / มีแผนลดและประเมินซ้ำ

การประเมินผลการควบคุมที่มีอยู่ของเทศบาลตำบลแม่ยม

เป็นการพิจารณาความเสี่ยงคงเหลือที่ได้จากการวิเคราะห์การประเมินประสิทธิผลการควบคุมภายใน โดยพิจารณาจากรายงานการควบคุมภายในของเทศบาลตำบลแม่ยม ประจำปีงบประมาณ พ.ศ. ๒๕๖๔ ที่ผ่านมา และผลการประเมินผลการบริหารจัดการความเสี่ยงประจำปีงบประมาณ พ.ศ. ๒๕๖๔ ดังนี้

ภารกิจตามกฎหมายที่จัดตั้งหน่วยงานของรัฐหรือภารกิจตามแผนการดำเนินการหรือภารกิจอื่น ๆ ที่สำคัญของหน่วยงานของรัฐ/วัตถุประสงค์	ความเสี่ยง	การควบคุมภายในที่มีอยู่	การประเมินผล การควบคุมภายใน	ความเสี่ยงที่ยังมีอยู่	การปรับปรุง การควบคุมภายใน	หน่วยงานที่รับผิดชอบ
<p>๑. การปรับปรุงและจัดทำคู่มือสำหรับประชาชน</p> <p>วัตถุประสงค์</p> <p>๑. เพื่ออำนวยความสะดวกผู้มาติดต่อราชการ ให้บริการประชาชนถูกต้องตามขั้นตอนระเบียบ กฎหมาย และเป็นไปอย่างมีประสิทธิภาพและประสิทธิผล</p> <p>๒. เพื่อให้การประชาสัมพันธ์และการให้บริการข้อมูลข่าวสารของเทศบาล ตำบลแม่ยมเป็นไปอย่างถูกต้องและทั่วถึงประชาชน</p> <p>๓. เพื่อลดขั้นตอนและเอกสารในการขอรับบริการของประชาชน</p>	<p>คู่มือสำหรับประชาชนยังไม่มีความเหมาะสมเพียงพอสำหรับอำนวยความสะดวกแก่ประชาชนอย่างเต็มประสิทธิภาพ</p>	<p>๑. สำรวจ ปรับปรุง กระบวนการบริการที่ส่วนกลางจัดทำไว้ เพื่อเป็นแนวทางในการจัดทำคู่มือสำหรับประชาชนให้ครอบคลุมครบถ้วนทุกกระบวนการบริการประชาชน</p> <p>๒. ทบทวนปรับปรุงแก้ไข ขั้นตอนและเอกสาร ประกอบการพิจารณาในการอนุญาต อนุมัติ การรับแจ้ง</p> <p>๓. การประชาสัมพันธ์คู่มือสำหรับประชาชนให้ประชาชนรับทราบ</p>	<p>มีการควบคุมในระดับหนึ่ง แต่ยังไม่เหมาะสมเพียงพอ ให้บรรลุวัตถุประสงค์อย่างสมบูรณ์</p>	<p>ขั้นตอนการให้บริการตามคู่มือสำหรับประชาชนยังไม่เหมาะสมเพียงพอสำหรับอำนวยความสะดวกแก่ประชาชนผู้มารับบริการ</p>	<p>๑. แจ้งให้สำนัก/กองสำรวจ กระบวนการ อนุญาตในส่วนงานที่รับผิดชอบ เพื่อจัดทำคู่มือประชาชนตามแนวทางของคู่มือประชาชนที่ส่วนกลางจัดทำไว้เป็นแนวทางสำหรับท้องถิ่น</p> <p>๒. สำนัก/กอง ปรับปรุงแก้ไขขั้นตอนและเอกสาร ประกอบการพิจารณา อนุญาตเพื่อเพิ่มความสะดวกในการขอ อนุญาตของประชาชนผู้มาติดต่อราชการ</p>	<p>งานธุรการและบริหารงานทั่วไป สำนักปลัด</p> <p>๓๐ กันยายน ๒๕๖๕</p>

ภารกิจตามกฎหมายที่จัดตั้งหน่วยงานของรัฐหรือภารกิจตามแผนการดำเนินการหรือภารกิจอื่น ๆ ที่สำคัญของหน่วยงานของรัฐ/วัตถุประสงค์	ความเสี่ยง	การควบคุมภายในที่มีอยู่	การประเมินผล การควบคุมภายใน	ความเสี่ยงที่ยังมีอยู่	การปรับปรุง การควบคุมภายใน	หน่วยงานที่รับผิดชอบ
<p>๒. การจัดทำแผนพัฒนาท้องถิ่น</p> <p>วัตถุประสงค์</p> <p>เพื่อให้แผนพัฒนาท้องถิ่นมีประสิทธิภาพเป็นไปตามยุทธศาสตร์ที่กำหนดไว้ครอบคลุมภาระหน้าที่ของเทศบาลตำบล และตามความต้องการของประชาชนตามยุทธศาสตร์ชาติ ยุทธศาสตร์จังหวัด ยุทธศาสตร์ท้องถิ่น นโยบายของรัฐบาล และนโยบายผู้บริหาร การจัดทำแผนพัฒนาเป็นไปตามระเบียบข้อบังคับเป็นแผนพัฒนาท้องถิ่นที่มีคุณภาพ</p>	<p>ไม่สามารถบรรลุความสำเร็จตามแผนพัฒนาท้องถิ่น รายละเอียดในแผนพัฒนาท้องถิ่นไม่สอดคล้องกับโครงการ งบประมาณที่ได้รับจัดสรร</p>	<p>๑. ประสานความร่วมมือจากทุกภาคส่วนในการจัดทำแผนพัฒนาท้องถิ่น</p> <p>๒. การคัดเลือกและลำดับความสำคัญและความจำเป็นเร่งด่วนของโครงการเพื่อบรรจุในแผนพัฒนา และให้สอดคล้องกับฐานะการคลังของเทศบาล และตัดทอนโครงการกิจกรรมที่ไม่มีความจำเป็นออกจากแผนพัฒนาท้องถิ่น</p> <p>๓. แก้ไขและทบทวนแผนพัฒนาท้องถิ่นให้มีความสอดคล้องกับโครงการ งบประมาณที่ได้รับจัดสรร</p>	<p>การควบคุมมีความเหมาะสมในระดับหนึ่ง แต่ยังไม่เพียงพอให้สามารถบรรลุวัตถุประสงค์ของภารกิจได้อย่างสมบูรณ์ มีการเพิ่มเติมเปลี่ยนแปลงแผนพัฒนาท้องถิ่นเพื่อให้สอดคล้องกับโครงการงบประมาณที่ได้รับจัดสรร แต่พื้นที่โครงการไม่พร้อมจะดำเนินการ รายละเอียดของโครงการในแผนพัฒนาท้องถิ่นยังไม่สอดคล้องกับสภาพการณ์ปัจจุบัน ต้องดำเนินการแก้ไข เพิ่มเติม เปลี่ยนแปลงแผนพัฒนาท้องถิ่นอยู่เสมอ</p>	<p>๑. ไม่สามารถนำโครงการในแผนพัฒนาไปจัดสรรงบประมาณและดำเนินการได้ครบถ้วนตามที่วางไว้</p> <p>๒. งบประมาณตามแผนพัฒนาท้องถิ่นไม่สอดคล้องกับงบประมาณของโครงการที่จะดำเนินการจริง</p> <p>๓. โครงการที่บรรจุในแผนพัฒนาท้องถิ่น ไม่มีความพร้อมที่จะดำเนินการได้ตามที่วางไว้ เนื่องจากไม่ได้ขออนุญาตใช้พื้นที่เพื่อดำเนินโครงการให้ถูกต้องตามกฎหมายที่เกี่ยวข้อง</p>	<p>๑. ทบทวนและตรวจสอบรายละเอียดโครงการถูกต้องเป็นปัจจุบัน และปรับปรุงแก้ไขเพื่อให้แผนพัฒนาท้องถิ่นสามารถบรรลุได้ตามวัตถุประสงค์</p> <p>๒. สร้างความเข้าใจแก่ประชาชนและลำดับความสำคัญและความจำเป็นของปัญหาให้สอดคล้องกับฐานะการคลังของเทศบาล</p> <p>๓. เตรียมความพร้อมของพื้นที่โครงการให้ถูกต้องเรียบร้อยก่อนบรรจุในแผนพัฒนาท้องถิ่น</p>	<p>งานแผนและงบประมาณ สำนักปลัด</p> <p>๓๑ มีนาคม ๒๕๖๔</p>

ภารกิจตามกฎหมายที่จัดตั้งหน่วยงานของรัฐหรือภารกิจตามแผนการดำเนินการหรือภารกิจอื่น ๆ ที่สำคัญของหน่วยงานของรัฐ/วัตถุประสงค์	ความเสี่ยง	การควบคุมภายในที่มีอยู่	การประเมินผล การควบคุมภายใน	ความเสี่ยงที่ยังมีอยู่	การปรับปรุง การควบคุมภายใน	หน่วยงานที่รับผิดชอบ
<p>๓. การป้องกันและแก้ไขปัญหา ยาเสพติด</p> <p>วัตถุประสงค์</p> <p>๑. เพื่อป้องกันและแก้ไขปัญหา ยาเสพติดในพื้นที่</p> <p>๒. เพื่อให้ประชาชนมีคุณภาพชีวิตดี มีความปลอดภัยในชีวิตและทรัพย์สิน</p>	<p>กิจกรรมด้านการป้องกัน และแก้ไขปัญหา ยาเสพติด มีจำนวนน้อยและยังไม่ หลากหลาย และ ดำเนินการไม่ต่อเนื่อง</p>	<p>๑. การให้ความร่วมมือ บูรณาการกับส่วนราชการ อื่นในการป้องกันและแก้ไข ปัญหา ยาเสพติด</p> <p>๒. ส่งเสริมอาชีพให้แก่ ประชาชน</p> <p>๓. จัดกิจกรรมเชิง สร้างสรรค์ ป้องกันและ แก้ไขปัญหา ยาเสพติด ให้กับ ทุกเพศวัย เช่น การจัด กิจกรรมการแข่งขันกีฬา การจัดงาน ประเพณี ประจำปี</p>	<p>การควบคุมภายในที่มีอยู่มี ความเพียงพอในระดับนี้ แต่ยังไม่เหมาะสมเพียงพอ ให้สามารถบรรลุ วัตถุประสงค์ได้อย่าง สมบูรณ์</p>	<p>การจัดกิจกรรมด้าน การป้องกันและแก้ไข ปัญหา ยาเสพติดยังไม่หลากหลาย และดำเนินการอย่าง ต่อเนื่องและสม่ำเสมอ</p>	<p>๑. จัดกิจกรรมด้านการ ป้องกันและแก้ไข ปัญหา ยาเสพติดให้มีความ หลากหลายและต่อเนื่อง</p> <p>๒. วางแผนการจัด กิจกรรมด้านการป้องกัน และแก้ไข ปัญหา ยาเสพติด ให้สอดคล้องกับวิถีการ ดำเนินชีวิตของประชาชน และเยาวชน เช่น กำหนด จัดกิจกรรมในช่วงเวลาปิด ภาคเรียน ช่วงเวลาหลัง เก็บเกี่ยวพืชผล</p> <p>๓. เพิ่มพื้นที่สำหรับการทำ กิจกรรมสร้างสรรค์ของ ประชาชนในชุมชน</p>	<p>งานพัฒนาชุมชน งานป้องกันและ บรรเทาสาธารณภัย</p> <p>๓๐ กันยายน ๒๕๖๕</p>

ภารกิจตามกฎหมายที่จัดตั้งหน่วยงานของรัฐหรือภารกิจตามแผนการดำเนินการหรือภารกิจอื่น ๆ ที่สำคัญของหน่วยงานของรัฐ/วัตถุประสงค์	ความเสี่ยง	การควบคุมภายในที่มีอยู่	การประเมินผล การควบคุมภายใน	ความเสี่ยงที่ยังมีอยู่	การปรับปรุง การควบคุมภายใน	หน่วยงานที่รับผิดชอบ
<p>๔. การบันทึกข้อมูลผู้มีสิทธิได้รับเงินเบี้ยยังชีพผู้สูงอายุ คนพิการ</p> <p>วัตถุประสงค์</p> <p>เพื่อให้ผู้สูงอายุและคนพิการที่มีคุณสมบัติ ได้รับเงินเบี้ยยังชีพตามระเบียบกำหนด ครบถ้วน และไม่เกิดข้อผิดพลาดในการจ่ายเงินเบี้ยยังชีพ</p>	<p>ข้อมูลผู้สูงอายุ คนพิการในระบบ มีความคลาดเคลื่อน</p>	<p>๑. การประสานขอข้อมูลผู้มีสิทธิได้รับเงินเบี้ยยังชีพที่เสียชีวิตจากผู้นำชุมชนอย่างสม่ำเสมอ</p> <p>๒. การพิมพ์รายชื่อผู้มีสิทธิได้รับเงินเบี้ยยังชีพในระบบ มาประกอบการขออนุมัติเบิกจ่ายเงินประจำเดือน</p> <p>๓. การกำกับ กำชับติดตาม การปฏิบัติงานจ่ายเงินเบี้ยยังชีพจากผู้บังคับบัญชาอย่างเข้มงวด</p>	<p>การควบคุมอยู่ในระดับหนึ่ง แต่ยังไม่เพียงพอให้สามารถบรรลุวัตถุประสงค์ของการควบคุมอย่างสมบูรณ์</p>	<p>ข้อมูลผู้มีสิทธิได้รับเงินเบี้ยยังชีพผู้สูงอายุ คนพิการในระบบ ยังพบความคลาดเคลื่อน ข้อมูลไม่ถูกต้องตรงกันกับประกาศรายชื่อผู้มีสิทธิได้รับเงินเบี้ยยังชีพประจำเดือน รายชื่อที่จัดส่งให้ผู้นำชุมชนเพื่อประชาสัมพันธ์และตรวจสอบสิทธิผู้รับเบี้ยยังชีพยังพบความคลาดเคลื่อน</p>	<p>๑. เพิ่มความเข้มงวดของผู้บังคับบัญชาในการกำกับติดตาม การปฏิบัติงานด้านงานเบี้ยยังชีพผู้สูงอายุ คนพิการ</p> <p>๒. ชี้แจงสร้างความเข้าใจให้แก่ประชาชนเกี่ยวกับคุณสมบัติ เงื่อนไข วิธีการลงทะเบียนขอรับเงินเบี้ยยังชีพ ขอความร่วมมือแจ้งการเสียชีวิต การย้ายภูมิลำเนาของผู้มีสิทธิได้รับเบี้ยยังชีพ</p> <p>๓. ออกหน่วยบริการเคลื่อนที่ลงชุมชน เพื่อรับลงทะเบียน ชี้แจงประชาสัมพันธ์งานการจ่ายเงินเบี้ยยังชีพ</p> <p>๔. มอบหมายเจ้าหน้าที่เป็นผู้ช่วยเหลือการปฏิบัติงานด้านการจ่ายเงินเบี้ยยังชีพ</p>	<p>งานพัฒนาชุมชนและสวัสดิการสังคม</p> <p>๓๑ มีนาคม ๒๕๖๕</p>

ภารกิจตามกฎหมายที่จัดตั้งหน่วยงานของรัฐหรือภารกิจตามแผนการดำเนินการหรือภารกิจอื่น ๆ ที่สำคัญของหน่วยงานของรัฐ/วัตถุประสงค์	ความเสี่ยง	การควบคุมภายในที่มีอยู่	การประเมินผล การควบคุมภายใน	ความเสี่ยงที่ยังมีอยู่	การปรับปรุง การควบคุมภายใน	หน่วยงานที่รับผิดชอบ
<p>๕. การดำเนินงานโครงการเงินอุดหนุนพระราชดำริด้านสาธารณสุข</p> <p>วัตถุประสงค์</p> <p>เพื่อให้คณะกรรมการหมู่บ้าน ชุมชน ดำเนินกิจกรรม/โครงการเงินอุดหนุนพระราชดำริด้านสาธารณสุขอย่างมีประสิทธิภาพ ประชาชนมีสุขภาพและคุณภาพชีวิตที่ดี</p>	<p>การใช้จ่ายเงินอุดหนุนพระราชดำริด้านสาธารณสุขไม่มีประสิทธิภาพ</p>	<p>๑. การขอรับเงินอุดหนุนพระราชดำริด้านสาธารณสุขต้องมาจากความต้องการของประชาคมหมู่บ้าน</p> <p>๒. การติดตามการใช้จ่ายเงินอุดหนุนโดยการแต่งตั้งคณะกรรมการติดตามการใช้จ่ายเงินอุดหนุน</p> <p>๓. การประชุมซักซ้อมการขอรับและการใช้จ่ายเงินอุดหนุนพระราชดำริด้านสาธารณสุขก่อนจ่ายเงินให้ผู้ขอรับเงินอุดหนุนเมื่อได้รับแจ้งจัดสรรงบประมาณ</p>	<p>การควบคุมอยู่ในระดับหนึ่งแต่ยังไม่เพียงพอให้สามารถบรรลุวัตถุประสงค์ของการควบคุมอย่างสมบูรณ์</p>	<p>๑. การจัดสรรงบประมาณจากส่วนกลางล่าช้า ผู้ขอรับเงินอุดหนุนต้องนำงบประมาณที่ได้รับไปดำเนินโครงการในกำหนดเวลาที่จำกัด ส่งผลต่อประสิทธิภาพและประสิทธิผลของโครงการ</p> <p>๒. รายงานผลการใช้จ่ายเงินอุดหนุนไม่สมบูรณ์ มีความคลาดเคลื่อน</p>	<p>๑. จัดประชุมเพื่อเตรียมความพร้อมและซักซ้อมการจัดทำโครงการ การขอรับงบประมาณ และการรายงานผลการใช้จ่ายเงิน</p> <p>๒. กำหนดรูปแบบเอกสารหลักฐานแนบรายงานผลการใช้จ่ายเงินให้เป็นแนวทางเดียวกัน</p>	<p>งานสาธารณสุขและสิ่งแวดล้อม</p> <p>๓๐ กันยายน ๒๕๖๕</p>

ภารกิจตามกฎหมายที่จัดตั้งหน่วยงานของรัฐหรือภารกิจตามแผนการดำเนินการหรือภารกิจอื่น ๆ ที่สำคัญของหน่วยงานของรัฐ/วัตถุประสงค์	ความเสี่ยง	การควบคุมภายในที่มีอยู่	การประเมินผล การควบคุมภายใน	ความเสี่ยงที่ยังมีอยู่	การปรับปรุง การควบคุมภายใน	หน่วยงานที่ได้รับผิดชอบ
<p>๖. การปฏิบัติงานการเงินและงาน การทำบัญชี</p> <p>วัตถุประสงค์</p> <p>๑. เพื่อให้การรับเงิน การจ่าย การฝากเงิน การเก็บเงิน และตรวจเงิน เป็นไปอย่างถูกต้องตามระเบียบกระทรวงมหาดไทย ว่าด้วยการรับเงินการเบิกจ่ายเงิน การฝากเงิน การเก็บรักษาเงินและการตรวจเงินขององค์กรปกครองส่วนท้องถิ่น พ.ศ. ๒๕๔๗ และที่แก้ไขเพิ่มเติม</p> <p>๒. เพื่อให้การบันทึกบัญชี ทั้งด้านรายรับ รายจ่ายถูกต้องครบถ้วน รายงานทางการเงินถูกต้องเป็นปัจจุบัน เช่น รายงานสถานะการเงินประจำวัน รายงานงบการเงินประจำเดือน รายงานงบการเงินประจำปี</p> <p>๓. เพื่อให้การตรวจสอบการเบิกจ่ายเงิน และการบันทึกบัญชีเป็นไปอย่างถูกต้องตามระเบียบ มีมาตรการการควบคุมที่ดีและเหมาะสม</p>	<p>บุคลากรปฏิบัติงานด้านการเงินและการบัญชี เป็นบุคคลคนเดียวกัน ขาดการตรวจสอบและสอบทานซึ่งกันและกัน</p>	<p>๑. มีระบบบัญชีคอมพิวเตอร์ของกรม ส่งเสริมการปกครองท้องถิ่น (e-LASS) เพื่อการจัดทำ การเงินและการจัดทำบัญชี อย่างมีประสิทธิภาพ</p> <p>๒. มีการแบ่งงานและมอบหมายหน้าที่รับผิดชอบที่ชัดเจน</p> <p>๓. การรายงานงบการเงิน ประจำเดือน ประจำปีและการตรวจสอบรายงาน การเงินและบัญชีของผู้บังคับบัญชา</p> <p>๔. การตรวจสอบการเงิน และบัญชีของหน่วยงาน ภายนอกที่เกี่ยวข้อง</p>	<p>การควบคุมภายในที่มีอยู่มีความเพียงพอและเหมาะสมในระดับหนึ่ง แต่ขาดสอบทานระหว่างงาน การเงินและงานการบัญชี เนื่องจากข้อจำกัดด้านบุคลากร การที่บุคลากร คนเดียวปฏิบัติงานด้านการเงินและงานการบัญชีย่อมมีความเสี่ยงให้เกิด ความผิดพลาดในการ ยืนยันยอดบัญชีได้ การ ควบคุมภายในที่มีอยู่มีความ เพียงพอและเหมาะสมใน ระดับหนึ่ง แต่ยังไม่สามารถ บรรลุวัตถุประสงค์ของ ภารกิจได้อย่างสมบูรณ์ สมควรให้มีการควบคุมอย่าง ต่อเนื่อง</p>	<p>บุคลากรที่ปฏิบัติงานการเงิน และงานการบัญชีเป็นบุคคล คนเดียวกัน ขาดการตรวจ และสอบทานซึ่งกันและกัน การยืนยันยอดบัญชีอาจเกิดความผิดพลาดหรือบกพร่อง ได้</p>	<p>๑. ผู้อำนวยการกองคลัง ทำหน้าที่ตรวจสอบและ สอบทานความถูกต้องของ งานการเงินและบัญชี</p> <p>๒. ตรวจสอบและ ปรับปรุงสมุดบัญชีเงินฝาก ธนาคารอย่างสม่ำเสมอ ให้เงินในบัญชีเป็นยอดเงิน ที่ถูกต้องและเป็นปัจจุบัน และถูกต้องตรงกันกับ ระบบบัญชีคอมพิวเตอร์ (e-LASS) หรือบัญชีที่ จัดทำขึ้นภายในหน่วยงาน</p>	<p>งานการเงินและบัญชี กองคลัง</p> <p>๓๐ กันยายน ๒๕๖๕</p>

ภารกิจตามกฎหมายที่จัดตั้งหน่วยงานของรัฐหรือภารกิจตามแผนการดำเนินการหรือภารกิจอื่น ๆ ที่สำคัญของหน่วยงานของรัฐ/วัตถุประสงค์	ความเสี่ยง	การควบคุมภายในที่มีอยู่	การประเมินผล การควบคุมภายใน	ความเสี่ยงที่ยังมีอยู่	การปรับปรุง การควบคุมภายใน	หน่วยงาน ที่รับผิดชอบ
<p>๗. การควบคุมพัสดุและทรัพย์สิน</p> <p>วัตถุประสงค์</p> <p>เพื่อให้การควบคุมพัสดุและทรัพย์สินเป็นไปอย่างมีประสิทธิภาพ เป็นไปตามระเบียบข้อบังคับ ข้อมูลถูกต้อง ครบถ้วน เป็นปัจจุบัน และลงข้อมูลพัสดุในระบบบัญชีคอมพิวเตอร์ครบถ้วนถูกต้อง เป็นปัจจุบัน</p>	<p>การลงข้อมูลพัสดุและทรัพย์สินในระบบบัญชีคอมพิวเตอร์มีความคลาดเคลื่อน</p>	<p>๑. มีระบบบัญชีคอมพิวเตอร์ของกรมส่งเสริมการปกครองท้องถิ่น (e-LASS) เพื่อการลงข้อมูลพัสดุและทรัพย์สินอย่างมีประสิทธิภาพ</p> <p>๒. งานการเงินและบัญชีจัดทำบัญชีสถานะการคลังโดยมีข้อมูลการจัดหาพัสดุและทรัพย์สินช่วยยืนยันจำนวนพัสดุหรือทรัพย์สิน เพื่อให้มีข้อมูลถูกต้องตรงกัน</p> <p>๓. มีการควบคุมพัสดุครุภัณฑ์เป็นปัจจุบัน</p>	<p>งานพัสดุดำเนินการควบคุมพัสดุโดยลงรายการและส่งมอบวัสดุให้สำนัก/กองนำไปควบคุมการเบิกจ่าย และจัดทำทะเบียนครุภัณฑ์ทันทีเมื่อตรวจรับพัสดุถูกต้อง แต่การลงข้อมูลทรัพย์สินในระบบบัญชีคอมพิวเตอร์ยังมีความคลาดเคลื่อน</p> <p>การควบคุมภายในที่มีอยู่มีความเพียงพอและเหมาะสมในระดับหนึ่ง แต่ยังไม่สามารถบรรลุวัตถุประสงค์ของภารกิจได้อย่างสมบูรณ์</p>	<p>การลงข้อมูลพัสดุและทรัพย์สินในระบบบัญชีคอมพิวเตอร์มีความคลาดเคลื่อน ไม่ถูกต้องครบถ้วน</p>	<p>๑. ผู้อำนวยการกองคลังกำกับดูแลให้เจ้าหน้าที่พัสดุดำเนินการลงทะเบียนข้อมูลพัสดุเมื่อได้รับรายงานการตรวจรับพัสดุถูกต้องเรียบร้อยแล้ว ให้แล้วเสร็จภายใน ๑๕ วัน นับแต่ได้รับรายงานการตรวจรับพัสดุถูกต้อง</p> <p>๒. เจ้าหน้าที่พัสดุดำเนินการดำเนินการควบคุมพัสดุให้ถูกต้อง ครบถ้วน ตามระเบียบว่าด้วยการพัสดุ เมื่อได้รับรายงานการตรวจรับพัสดุถูกต้องแล้ว และลงข้อมูลทรัพย์สินในระบบบัญชีคอมพิวเตอร์ให้แล้วเสร็จภายใน ๑๕ วัน นับแต่ได้รับรายงานการตรวจรับพัสดุถูกต้อง</p>	<p>งานพัสดุ กองคลัง</p> <p>๓๐ กันยายน ๒๕๖๕</p>

ภารกิจตามกฎหมายที่จัดตั้งหน่วยงานของรัฐหรือภารกิจตามแผนการดำเนินการหรือภารกิจอื่น ๆ ที่สำคัญของหน่วยงานของรัฐ/วัตถุประสงค์	ความเสี่ยง	การควบคุมที่มีอยู่	การประเมินผล การควบคุม	ความเสี่ยงที่ยังมีอยู่	การปรับปรุง การควบคุม	กำหนดเสร็จ/ ผู้รับผิดชอบ
<p>๘. การแต่งตั้งคณะกรรมการตรวจรับพัสดุ</p> <p>วัตถุประสงค์</p> <p>๑. เพื่อให้งานก่อสร้างเป็นไปตามข้อกำหนดในสัญญาและมีคุณภาพงานตรวจรับพัสดุในงานก่อสร้างเป็นไปอย่างมีประสิทธิภาพ</p> <p>๒. เพื่อให้ผู้ได้รับมอบหมายแต่งตั้งเป็นกรรมการตรวจรับพัสดุในงานก่อสร้างมีความรู้ ความสามารถ ทักษะ และศักยภาพที่เหมาะสมเพียงพอในการปฏิบัติงาน</p>	<p>คณะกรรมการตรวจรับพัสดุขาดความรู้และความเข้าใจในงานที่ตนได้รับมอบหมายการตรวจรับพัสดุไม่เป็นไปในแนวทางเดียวกัน เกิดความล่าช้า ไม่คล่องตัว ไม่มีประสิทธิภาพ</p>	<p>๑. แจงรายละเอียดข้อกำหนดในสัญญา แบบรูปรายการให้คณะกรรมการตรวจรับพัสดุทราบ</p> <p>๒. คณะกรรมการตรวจรับพัสดุหรือผู้ที่ได้รับมอบหมายออกตรวจงานจ้างตามเวลาที่เหมาะสม สถานที่ก่อสร้าง</p> <p>๓. แต่งตั้งบุคคลที่มีความรู้ ความสามารถในงานจ้างนั้น ร่วมเป็นกรรมการตรวจรับพัสดุ โดยให้คำนึงถึงความยากง่ายของงานจ้างและข้อจำกัดด้านบุคลากรของหน่วยงาน</p>	<p>การควบคุมที่มีอยู่มีความเพียงพอในระดับหนึ่งแต่ยังไม่เหมาะสมเพียงพอให้สามารถบรรลุวัตถุประสงค์ของการควบคุมได้อย่างสมบูรณ์</p>	<p>ไม่ได้พิจารณาแต่งตั้งผู้มีความรู้ความสามารถในงานที่จัดซื้อหรือจ้างร่วมเป็นกรรมการตรวจรับพัสดุให้ครบถ้วนทุกโครงการ/กิจกรรมและผู้ได้รับแต่งตั้งเป็นกรรมการตรวจรับพัสดุไม่มีความรู้ความสามารถเฉพาะทางในงานที่ได้รับมอบหมาย ผลการตรวจรับพัสดุมีโอกาสคลาดเคลื่อน ไม่ถูกต้องตามคุณลักษณะหรือตามรูปแบบที่กำหนด ซึ่งเป็นงานที่ต้องใช้ความรู้ความสามารถด้านวิชาชีพเฉพาะทางและเป็นข้อจำกัดด้านบุคลากรของเทศบาลตำบลแม่ยมที่ไม่อาจหลีกเลี่ยงได้</p>	<p>๑. พิจารณาแต่งตั้งบุคคลที่มีความรู้ความสามารถในงานซื้อหรือจ้างนั้น ร่วมเป็นกรรมการตรวจรับพัสดุ โดยให้คำนึงถึงความยากง่ายของงานที่จัดซื้อหรือจ้างและข้อจำกัดด้านบุคลากรของหน่วยงาน</p> <p>๒. เชิญผู้เชี่ยวชาญเฉพาะทางมาให้คำแนะนำในการตรวจรับพัสดุที่มีความยุ่งยากซับซ้อน</p> <p>๓. ส่งพัสดุไปให้หน่วยงานเฉพาะทางนั้นช่วยตรวจสอบและให้ความเห็น</p>	<p>งานพัสดุ กองคลัง</p> <p>๓๐ กันยายน ๒๕๖๕</p>

ภารกิจตามกฎหมายที่จัดตั้งหน่วยงานของรัฐหรือภารกิจตามแผนการดำเนินการหรือภารกิจอื่น ๆ ที่สำคัญของหน่วยงานของรัฐ/วัตถุประสงค์	ความเสี่ยง	การควบคุมที่มีอยู่	การประเมินผล การควบคุม	ความเสี่ยงที่ยังมีอยู่	การปรับปรุง การควบคุม	กำหนดเสร็จ/ ผู้รับผิดชอบ
<p>๙. การจัดให้มีผู้ทำบัญชี วัตถุประสงค์</p> <p>๑. เพื่อให้การทำบัญชีเป็นไปตามมาตรฐานการบัญชีภาครัฐ</p> <p>๒. เพื่อป้องกันความเสียหายและการทุจริตด้านการบัญชี</p>	<p>ผู้กำกับดูแลด้านบัญชี ยังไม่มีคุณสมบัติตามหลักเกณฑ์ที่กระทรวงการคลังกำหนด</p>	<p>๑. มีระบบบัญชีคอมพิวเตอร์ของกรมส่งเสริมการปกครองท้องถิ่น (e-LASS) เพื่อการบันทึกบัญชีและตรวจสอบการเงินและบัญชีอย่างมีประสิทธิภาพ</p> <p>๒. การสั่งสมประสบการณ์ด้านการกำกับดูแลด้านบัญชีของผู้จัดทำบัญชี</p> <p>๓. การรายงานงบการเงินประจำเดือนประจำปีและการตรวจสอบรายงานการเงินและบัญชีของบังคับบัญชา</p> <p>๔. การตรวจสอบการเงินและบัญชีของหน่วยงานภายนอก</p>	<p>การควบคุมที่มีอยู่มีความเพียงพอในระดับหนึ่งแต่ยังไม่เหมาะสมเพียงพอให้สามารถบรรลุวัตถุประสงค์ของการควบคุมได้อย่างสมบูรณ์</p>	<p>ผู้กำกับดูแลการจัดทำบัญชี ไม่มีคุณสมบัติตามหลักเกณฑ์ที่กระทรวงการคลังกำหนด</p>	<p>๑. จัดส่งผู้ทำบัญชี (ผู้กำกับดูแลด้านบัญชี) เข้ารับการอบรมตามหลักสูตรและเงื่อนไขที่กระทรวงการคลังกำหนด เพื่อให้มีคุณสมบัติเป็นไปตามเงื่อนไขและหลักเกณฑ์</p> <p>๒. ส่งผู้ทำบัญชีเข้าฝึกอบรมทบทวนความรู้ความสามารถด้านการบัญชีตามเงื่อนไขหลักเกณฑ์ที่กระทรวงการคลังกำหนด</p>	<p>งานบัญชี กองคลัง</p> <p>๓๐ กันยายน ๒๕๖๕</p>

ภารกิจตามกฎหมายที่จัดตั้งหน่วยงานของรัฐหรือภารกิจตามแผนการดำเนินการหรือภารกิจอื่น ๆ ที่สำคัญของหน่วยงานของรัฐ/วัตถุประสงค์	ความเสี่ยง	การควบคุมภายในที่มีอยู่	การประเมินผลการควบคุมภายใน	ความเสี่ยงที่ยังมีอยู่	การปรับปรุงการควบคุมภายใน	หน่วยงานที่รับผิดชอบ
<p>๑๐. งานควบคุมงานก่อสร้าง</p> <p>วัตถุประสงค์</p> <p>๑. เพื่อให้การควบคุมงานก่อสร้างเป็นไปตามระเบียบ กฎหมาย ข้อบังคับ</p> <p>๒. เพื่อให้งานก่อสร้างเป็นไปตามแบบรูป ราละเอียดและข้อกำหนดในสัญญา</p>	<p>แต่งตั้งบุคคลคนเดียวเป็นผู้ควบคุมงานโครงการก่อสร้างจำนวนหลายโครงการในช่วงเวลาทำงานก่อสร้างเดียวกัน</p>	<p>๑. ผู้นำชุมชน และประชาชนติดตามตรวจสอบการทำงานก่อสร้างในพื้นที่</p> <p>๒. สรรหาบุคลากรมาดำรงตำแหน่งนายช่างโยธาและผู้ช่วยนายช่างโยธาที่ว่าง</p> <p>๓. ผู้ควบคุมงานวางแผนการปฏิบัติงานควบคุมงานก่อสร้างให้เป็นไปอย่างเหมาะสม</p>	<p>การควบคุมที่มีอยู่มีความเพียงพอในระดับหนึ่ง แต่ยังไม่เพียงพอให้สามารถบรรลุวัตถุประสงค์ของการควบคุมได้อย่างสมบูรณ์ ควรให้มีการควบคุมความเสี่ยงอย่างต่อเนื่อง</p>	<p>แต่งตั้งบุคคลคนเดียวเป็นผู้ควบคุมงานเพื่อปฏิบัติหน้าที่ควบคุมงานโครงการก่อสร้างในช่วงระยะเวลาเดียวกันหลายโครงการ</p>	<p>๑. แบ่งหน้าที่ความรับผิดชอบโดยกระจายงานควบคุมงานก่อสร้างให้แก่บุคลากรที่มีความรู้วิชาเฉพาะด้านช่างโยธา</p> <p>๒. ผู้ควบคุมงานวางแผนการควบคุมงานที่ได้รับมอบหมายให้มีประสิทธิภาพภายใต้ข้อจำกัดในเรื่องกำลังบุคคลเฉพาะด้านของหน่วยงาน และประสานงานการเข้าทำงานก่อสร้างกับผู้รับจ้างอย่างสม่ำเสมอ</p> <p>๓. วางแผนจัดจ้างและเสนอขออนุมัติดำเนินการโครงการก่อสร้างไม่ให้ระยะเวลาทำงานทับซ้อนอยู่ในช่วงเวลาเดียวกัน</p>	<p>งานวิศวกรรม กองช่าง</p> <p>๓๑ ธันวาคม ๒๕๖๔</p>

ภารกิจตามกฎหมายที่จัดตั้งหน่วยงานของรัฐหรือภารกิจตามแผนการดำเนินการหรือภารกิจอื่น ๆ ที่สำคัญของหน่วยงานของรัฐ/วัตถุประสงค์	ความเสี่ยง	การควบคุมภายในที่มีอยู่	การประเมินผล การควบคุมภายใน	ความเสี่ยงที่ยังมีอยู่	การปรับปรุง การควบคุมภายใน	หน่วยงานที่รับผิดชอบ
<p>๑๑. การออกแบบและประมาณราคางานก่อสร้าง</p> <p>วัตถุประสงค์</p> <p>๑. เพื่อให้การสำรวจ การออกแบบ การประมาณราคา การควบคุมการก่อสร้างเป็นไปตามระเบียบ กฎหมาย ข้อบังคับ</p> <p>๒. เพื่อให้การก่อสร้างและการซ่อมบำรุงมีความถูกต้องตามระเบียบ กฎหมาย และมีประสิทธิภาพ</p>	<p>ไม่มีราคาวัสดุอ้างอิงเป็นมาตรฐานเดียวกัน พบข้อผิดพลาดคลาดเคลื่อนบางส่วน</p>	<p>๑. กำหนดราคาวัสดุตามราคาพาณิชย์จังหวัด</p> <p>๒. กำหนดราคาวัสดุตามท้องตลาดกรณีพาณิชย์จังหวัดไม่ได้กำหนดราคาวัสดุไว้</p> <p>๓. การปฏิบัติตามแนวทาง คู่มือการออกแบบและประมาณราคาก่อสร้างของราชการ</p>	<p>เทศบาลตำบลแม่ยมได้สรรหาบุคลากรที่มีความรู้ความสามารถมาดำรงตำแหน่งนายช่างโยธา และตำแหน่งผู้ช่วยช่างโยธา ที่ว่าง โดยกองช่างพิจารณา มอบหมายและกระจายงานให้แก่บุคลากรตามความเหมาะสม เพื่อให้มีการสอบทานกันเกิดขึ้น แต่ราคาวัสดุที่ไม่มีในราคามาตรฐานของสำนักงานพาณิชย์จังหวัดต้องสืบราคาจากท้องตลาด ซึ่งเป็นราคาที่ไม่มีมาตรฐานไปในทางเดียวกัน</p> <p>การควบคุมที่มีอยู่มีความเพียงพอในระดับหนึ่ง แต่ยังไม่เหมาะสมเพียงพอให้สามารถบรรลุวัตถุประสงค์ของการควบคุมได้อย่างสมบูรณ์ สมควรให้มีการควบคุมอย่างต่อเนื่อง</p>	<p>ไม่มีราคากลางวัสดุของท้องตลาดที่ยึดถือเป็นมาตรฐานเดียวกัน เพื่อนำไปคำนวณราคากลางงานก่อสร้าง การคำนวณราคากลางโดยใช้ราคาท้องตลาดไม่มีมาตรฐานเดียวกัน</p>	<p>๑. กำกับ กำชับ ผู้รับผิดชอบคำนวณและประมาณราคาก่อสร้าง ตรวจสอบ ตรวจสอบรายการคำนวณก่อนเสนอขอความเห็นชอบจากผู้บังคับบัญชา</p> <p>๒. ผู้อำนวยการกองช่างเป็นผู้สอบทานอีกชั้นหนึ่ง หากพบข้อผิดพลาดให้ดำเนินการแก้ไขข้อผิดพลาดทันทีเมื่อตรวจพบ</p> <p>๓. แนบเอกสารหลักฐานการสืบราคาจากท้องตลาด ประกอบรายการคำนวณก่อสร้างเสมอ</p>	<p>งานวิศวกรรมกองช่าง</p> <p>๓๐ กันยายน ๒๕๖๕</p>

ภารกิจตามกฎหมายที่จัดตั้งหน่วยงานของรัฐหรือภารกิจตามแผนการดำเนินการหรือภารกิจอื่น ๆ ที่สำคัญของหน่วยงานของรัฐ/วัตถุประสงค์	ความเสี่ยง	การควบคุมที่มีอยู่	การประเมินผล การควบคุม	ความเสี่ยงที่ยังมีอยู่	การปรับปรุง การควบคุม	กำหนดเสร็จ/ ผู้รับผิดชอบ
<p>๑๒. การเสนอโครงการก่อสร้างในเขตป่า วัตถุประสงค์ เพื่อให้การก่อสร้างในเขตป่าเป็นไปอย่างถูกต้องตามระเบียบ กฎหมายว่าด้วยการป่าไม้ ป่าสงวน ไม่เสียโอกาสในการนำงบประมาณที่ได้รับจัดสรรมาพัฒนาท้องถิ่น</p>	<p>การเสนอของบประมาณดำเนินโครงการก่อสร้างในพื้นที่ป่า ป่าสงวนแห่งชาติ โดยไม่มีความพร้อมของพื้นที่ก่อสร้าง</p>	<p>จัดทำบัญชีควบคุมวัสดุไฟฟ้า มอบหมายเจ้าหน้าที่รับผิดชอบในการควบคุมการเบิกจ่ายและดำเนินการควบคุมการเบิกจ่ายวัสดุไฟฟ้าให้ถูกต้องและเป็นปัจจุบัน</p>	<p>กองช่างได้จัดทำบัญชีควบคุมวัสดุไฟฟ้าให้มีความถูกต้องและเป็นปัจจุบัน และที่ผ่านมาจำนวนวัสดุไฟฟ้ามีเพียงจำนวนน้อย จึงง่ายต่อการปฏิบัติการ ซึ่งต่อไปจะต้องจัดซื้อวัสดุไฟฟ้าจำนวนมาก การควบคุมวัสดุไฟฟ้าที่ผ่านมาความเพียงพอในระดับหนึ่งแต่ยังไม่เหมาะสมเพียงพอแต่กิจกรรมการควบคุมวัสดุไฟฟ้ามีปริมาณและความยากเพิ่มขึ้น สมควรให้มีการควบคุมอย่างเหมาะสม</p>	<p>การเสนอของบประมาณเพื่อดำเนินโครงการก่อสร้างในเขตป่า ป่าสงวนแห่งชาติ โดยไม่มีความพร้อมด้านสถานที่ หรือยังไม่ได้รับอนุญาตให้ใช้พื้นที่ป่า หรือป่าสงวนแห่งชาติ เมื่อได้รับจัดสรรงบประมาณมาแล้วไม่สามารถนำงบประมาณที่ได้รับไปดำเนินงานตามโครงการที่ได้รับจัดสรรได้ ทำให้เสียโอกาสในการพัฒนาและแก้ไขปัญหาความเดือดร้อนของประชาชน</p>	<p>๑. เตรียมความพร้อมของพื้นที่ก่อสร้างให้เรียบร้อยถูกต้อง โดยยื่นคำขออนุญาตเข้าใช้พื้นที่ป่าหรือป่าสงวนแห่งชาติให้ถูกต้องก่อนเสนอขอรับงบประมาณ ๒. สำรวจ ตรวจสอบ และเตรียมความพร้อมพื้นที่ก่อสร้างของโครงการก่อสร้างต่าง ๆ ก่อนจะนำไปบรรจุในแผนพัฒนาท้องถิ่น ๓. ศึกษา ทำความเข้าใจหลักเกณฑ์ วิธีการ และสร้างความเข้าใจกับประชาชน</p>	<p>งานวิศวกรรม กองช่าง ๓๐ กันยายน ๒๕๖๕</p>

ภารกิจตามกฎหมายที่จัดตั้งหน่วยงาน ของรัฐหรือภารกิจตามแผนการ ดำเนินการหรือภารกิจอื่น ๆ ที่สำคัญ ของหน่วยงานของรัฐ/วัตถุประสงค์	ความเสี่ยง	การควบคุมที่มีอยู่	การประเมินผล การควบคุม	ความเสี่ยงที่ ยังมีอยู่	การปรับปรุง การควบคุม	กำหนดเสร็จ/ ผู้รับผิดชอบ
<p>๑๓. การติดตั้งป้ายโฆษณา วัตถุประสงค์ เพื่อให้การก่อสร้างในเขตป่าเป็นไป อย่างถูกต้องตามระเบียบ กฎหมายว่า ด้วยการป่าไม้ ป่าสงวน ไม่เสียโอกาสใน การนำงบประมาณที่ได้รับจัดสรรมา พัฒนาท้องถิ่น</p>	<p>การติดตั้งป้ายโฆษณาไม่ เป็นไปตามหลักเกณฑ์ที่ กฎหมายกำหนด</p>	<p>การตรวจตรา ตรวจจับ ประชาสัมพันธ์สร้าง ความรู้ความเข้าใจในการ ติดตั้งป้ายโฆษณา</p>	<p>การควบคุมมีความเพียงพอ ในระดับหนึ่ง แต่ยังไม่ เหมาะสมเพียงพอสมควรให้ มีการควบคุมอย่างเหมาะสม</p>	<p>การติดตั้งป้ายโฆษณาของ ผู้ประกอบการ ร้านค้า ไม่ เป็นไปตามเงื่อนไข ที่ กฎหมายกำหนด</p>	<p>๑. ประชาสัมพันธ์ ชี้แจง สร้างความรู้ ความเข้าใจ การติดตั้งป้าย โฆษณา ๒. สร้างเครือข่ายภาค ประชาชนในการช่วยเหลือ ตรวจตรา ส่งเสริมให้มีการ ติดตั้งป้ายโฆษณาในชุมชน อย่างถูกต้อง และเป็น ระเบียบเรียบร้อย ๓. กำหนดพื้นที่สำหรับ การติดแผ่นป้าย แผ่น ประกาศ เพื่ออำนวยความสะดวก สะดวก ส่งเสริมอาชีพ และสร้างความเป็น ระเบียบเรียบร้อยของป้าย โฆษณาในชุมชน ๔. ตรวจตราป้ายโฆษณา ในพื้นที่อย่างต่อเนื่อง</p>	<p>งานวิศวกรรม กองช่าง ๓๐ กันยายน ๒๕๖๕</p>

แบบรายงานผลการดำเนินงานตามแผนการบริหารความเสี่ยง
ตามแผนการบริหารความเสี่ยง ประจำปีงบประมาณ พ.ศ. ๒๕๖๔
เทศบาลตำบลแม่ยม อำเภอบึง จังหวัดพะเยา

ความเสี่ยง		รายงานผลดำเนินการ	ประเมินผล การควบคุม		ความเสี่ยงที่เหลืออยู่ (เพื่อนำไปปรับปรุงในปีถัดไป)	ปัญหาและแนวทางแก้ไข
ประเภท ความเสี่ยง	ปัจจัยเสี่ยง (สาเหตุของความเสี่ยง)		เพียงพอ	ต้อง ปรับปรุง		
ด้านกลยุทธ์ (Strategic Risk: S)	๑. ปัญหาความต้องการของประชาชน ไม่ได้รับการแก้ไขเนื่องจากไม่เข้าร่วม เสนอปัญหาเพื่อบรรจุไว้ในแผนพัฒนา ท้องถิ่น	ออกหน่วยบริการเคลื่อนที่ ซึ่งแจ้งทำความเข้าใจแก่ประชาชน ในวันที่ ๒๓-๓๐ มิถุนายน ๒๕๖๔ เพิ่มช่องทางการรับฟัง ปัญหาความต้องการในเว็ปไซด์เทศบาล ตำบลแม่ยม www.maeyom.go.th และดำเนินการเพิ่มเติม ปรับปรุง แผนพัฒนาท้องถิ่น ปี พ.ศ. ๒๕๖๑ - ๒๕๖๕ จำนวน ๑ ครั้ง	✓		ปัญหาความเดือดร้อนของ ประชาชนที่เกิดขึ้นและ เปลี่ยนแปลงไปตามสภาพการณ์	ประชาชนเข้าร่วมประชาคมจำนวน น้อย แต่ยังสามารถเสนอปัญหา ความต้องการในคราวการประชุม ประจำเดือนของหมู่บ้าน
ด้านการดำเนินงาน (Operation Risk : O)	๑. รายงานต่าง ๆ ของศูนย์พัฒนาเด็ก เล็กบ้านม่วง ยังไม่สมบูรณ์ มีข้อบกพร่องคลาดเคลื่อน	ศูนย์พัฒนาเด็กเล็กบ้านม่วงรายงานผล การดำเนินงาน และการใช้จ่ายเงิน งบประมาณตามกำหนด ครบถ้วน		✓	รายงานผลการใช้จ่ายเงิน การบริหารงานของศูนย์พัฒนา เด็กเล็กบ้านม่วงยังพบ ข้อบกพร่อง ไม่ถูกต้องตาม แนวทางของราชการ	ผู้จัดทำรายงาน เอกสารต่าง ๆ ของศูนย์พัฒนาเด็กเล็กบ้านม่วง ยังขาดความรู้ในการจัดทำ รายงาน สมควรมอบหมาย บุคคลตรวจนิเทศให้คำแนะนำ หรือเปลี่ยนรูปแบบการบริหาร

ความเสี่ยง		รายงานผลดำเนินการ	ประเมินผล การควบคุม		ความเสี่ยงที่เหลืออยู่ (เพื่อนำไปปรับปรุงในปีถัดไป)	ปัญหาและแนวทางแก้ไข
ประเภท ความเสี่ยง	ปัจจัยเสี่ยง (สาเหตุของความเสี่ยง)		เพียงพอ	ต้อง ปรับปรุง		
	๒. ข้อมูลผู้มีสิทธิได้รับเบี้ยยังชีพในระบบยังพบข้อผิดพลาดคลาดเคลื่อน	สอบทานรายชื่อผู้มีสิทธิได้รับเงินเบี้ยยังชีพ ความถูกต้องสอดคล้องกับจำนวนงบประมาณที่ได้รับจัดสรร ชี้แจงทำความเข้าใจคุณสมบัติและหลักเกณฑ์การลงทะเบียนเพื่อขอรับเงินเบี้ยยังชีพแก่ประชาชน ในคราวการออกหน่วยบริการเคลื่อนที่ ในวันที่ ๒๓-๓๐ มิถุนายน ๒๕๖๔ ในทุกหมู่บ้าน	✓		ข้อมูลผู้มีสิทธิได้รับเงินเบี้ยยังชีพในระบบไม่ถูกต้องคลาดเคลื่อน	ผู้มีสิทธิได้รับเงินเบี้ยยังชีพ เปลี่ยนบัญชีธนาคารโดยไม่แจ้ง จึงไม่ได้แก้ไขหมายเลขบัญชีในระบบ
	๓. เจ้าหน้าที่ได้รับมอบหมายให้เป็นผู้ควบคุมงานก่อสร้าง และปฏิบัติงานควบคุมงานในช่วงระยะเวลาเดียวกันหลายโครงการ	๑. มอบหมายหน้าที่ควบคุมงานก่อสร้างให้เหมาะสมกับจำนวนบุคลากรโดยคำนึงถึงความรู้ความสามารถ ๒. ผู้ควบคุมงานวางแผนการควบคุมงานที่ได้รับมอบหมายให้มีประสิทธิภาพภายใต้ข้อจำกัดในเรื่องอัตรากำลังของเทศบาล	✓		ยังมีการแต่งตั้งเจ้าหน้าที่ให้เป็นผู้ควบคุมงานก่อสร้าง และปฏิบัติงานควบคุมงานในช่วงระยะเวลาเดียวกันพร้อมกันหลายโครงการ มีโอกาสให้งานก่อสร้างไม่เป็นไปตามแบบรูปรายการในส่วนที่ไม่สามารถเห็นได้โดยประจักษ์	เกิดจากข้อจำกัดด้านบุคลากรของหน่วยงาน ต้องวางแผนจัดจ้างให้มีประสิทธิภาพ
	๔. ไม่ได้แต่งตั้งบุคคลที่มีความรู้ความสามารถเฉพาะทางร่วมเป็นกรรมการตรวจรับพัสดุในงานนั้น เนื่องจากข้อจำกัดด้านบุคลากร	เทศบาลตำบลแม่ยมได้แต่งตั้งบุคลากรที่มีความรู้ ความสามารถในงานซื้อหรือจ้างนั้น ร่วมเป็นกรรมการตรวจรับพัสดุ โดยคำนึงถึงความยากง่ายของงาน		✓	เทศบาลตำบลแม่ยมได้แต่งตั้งบุคลากรที่มีความรู้ ความสามารถในงานซื้อหรือจ้างนั้น ร่วมเป็นกรรมการตรวจรับพัสดุ โดยคำนึงถึงความยากง่ายของงาน แต่ยังไม่ครบทุกรายการซื้อหรือจ้าง	

ความเสี่ยง		รายงานผลดำเนินการ	ประเมินผลการ		ความเสี่ยงที่เหลืออยู่ (เพื่อนำไปปรับปรุงในปีถัดไป)	ปัญหาและแนวทางแก้ไข
ประเภทความเสี่ยง	ปัจจัยเสี่ยง (สาเหตุของความเสี่ยง)		ควบคุม			
			เพียงพอ	ต้องปรับปรุง		
ด้านการเงิน (Financial Risk : F)	๑. ผู้ปฏิบัติงานการเงินและงานการบัญชีเป็นบุคคลเดียวกันขาดการสอบทานซึ่งกันและกัน	การตรวจสอบและปรับปรุงสมุดบัญชีเงินฝากธนาคารอย่างสม่ำเสมอ เพื่อให้เงินในบัญชีเป็นยอดเงินที่ถูกต้องและเป็นปัจจุบัน และถูกต้องตรงกันกับระบบบัญชีคอมพิวเตอร์ (e-LASS) หรือบัญชีที่จัดทำขึ้นภายในหน่วยงาน		✓	การตรวจสอบปรับปรุงสมุดบัญชีเงินฝากธนาคารเป็นปัจจุบันและระบบบัญชีคอมพิวเตอร์ (e-LASS) ยังไม่ถูกต้องเป็นปัจจุบัน ยังไม่มีการสอบทานการเงินและการบัญชีซึ่งกันและกัน	
ด้านการปฏิบัติตามกฎระเบียบ (Compliance Risk: C)	๑. หลักเกณฑ์การขอใช้พื้นที่ป่าป่าสงวนแห่งชาติ และที่สาธารณประโยชน์ มีขั้นตอนมาก มีความยุ่งยาก ใช้เอกสารจำนวนมาก และใช้ระยะเวลาพิจารณาเรื่องยาวนาน ไม่คล่องตัว ไม่ทันต่อเหตุการณ์ในการแก้ไขปัญหาความเดือดร้อนและการพัฒนาคุณภาพชีวิตของประชาชน	จัดเตรียมเอกสารครบถ้วนและเสนอยื่นขอเข้าทำประโยชน์ในเขตป่าไม้ ป่าสงวนแห่งชาติ และการขอใช้ที่สาธารณประโยชน์ให้เป็นไปตามระเบียบของทางราชการในทุกโครงการ รวมถึงการตรวจสอบโครงการที่ได้รับงบประมาณจัดสรรว่าพื้นที่มีความพร้อมที่จะดำเนินการหรือไม่ เพื่อไม่ให้เกิดข้อผิดพลาดในการดำเนินงานไม่ทำตามระเบียบของทางราชการ	✓		การพิจารณาอนุญาต อนุมัติ เป็น ขั้นตอน รุ การ ของหน่วยงานงานที่มีอำนาจในการอนุมัติ อนุญาต จึงไม่สามารถควบคุมได้	

การวิเคราะห์เพื่อระบุปัจจัยความเสี่ยง การประเมินความเสี่ยง และการตอบสนองความเสี่ยง
 ประจำปีงบประมาณ พ.ศ. ๒๕๖๕
 เทศบาลตำบลแม่ยม อำเภอบึง จังหวัดพะเยา

ความเสี่ยง ประเด็นปัญหา	ปัจจัยเสี่ยง (สาเหตุของความเสี่ยง)	บริบท		ประเภท/ มิติธรรมาภิบาล	การประเมินความเสี่ยง				กลยุทธ์ที่ใช้ในการจัดการกับแต่ละความเสี่ยงหรือ การตอบสนองความเสี่ยง	
		ภายนอก	ภายใน		โอกาส	ความรุนแรง	ผลรวม	ระดับความเสี่ยง	กลยุทธ์ที่ใช้ จัดการ	แนวทางการจัดการ ความเสี่ยง
๑. ด้านกลยุทธ์ ๑.๑ นโยบายการบริหารของรัฐบาล กลาง ไม่สอดคล้องกับบริบทของ ท้องถิ่น ๑.๒ ปัญหาภัยธรรมชาติที่รุนแรงขึ้น ไม่สามารถคาดการณ์และป้องกันไว้ได้ ล่วงหน้า ๑.๓ ประชาชนขาดความตื่นตัวในการ ร่วมพัฒนาท้องถิ่น ขาดการรับรู้และ ร่วมเสนอปัญหาและความต้องการเพื่อ นำไปจัดทำโครงการพัฒนา ๑.๔ สถานการณ์ปัญหายาเสพติดที่ยัง มีอยู่ในพื้นที่	๑.๑ รัฐบาลมีนโยบายในการพัฒนา ประเทศไม่สอดคล้องกับปัญหาของ ท้องถิ่นแต่ละแห่ง	✓		- ประสิทธิภาพ	๒	๒	๔	ต่ำ	ยอมรับ ความเสี่ยง	ปรับกลยุทธ์ให้สอดคล้องกับนโยบาย ของรัฐบาล
	๑.๒ ประชาชนประสบสาธารณภัย จำนวนมากขึ้น ไม่สามารถคาดการณ์ ป้องกันไว้ล่วงหน้า	✓		- ประสิทธิภาพ	๑	๓	๓	ต่ำ	ยอมรับ ความเสี่ยง	จัดเตรียมความพร้อมด้าน งบประมาณให้เพียงพอและทันต่อ การแก้ไขปัญหา ชี้แจงทำความเข้าใจ เพิ่มช่องทางการ รับฟังปัญหาความต้องการ
	๑.๓ ปัญหาความต้องการของ ประชาชนไม่ได้รับการแก้ไขเนื่องจาก ไม่เข้าร่วมเสนอปัญหาเพื่อบรรจุไว้ใน แผนพัฒนาท้องถิ่น	✓		- การมีส่วนร่วม	๓	๔	๑๒	สูง	ควบคุม ความเสี่ยง	
	๑.๔ การจัดกิจกรรม โครงการในการ ป้องกันและแก้ไขปัญหายาเสพติดตาม ภารกิจหน้าที่ไม่หลากหลายและยังไม่ บรรลุเป้าหมายภารกิจ	✓		- ประสิทธิภาพ	๒	๓	๖	ต่ำ	ยอมรับ ความเสี่ยง	จัดกิจกรรมเชิงสร้างสรรค์อย่าง ต่อเนื่อง

ความเสี่ยง ประเด็นปัญหา	ปัจจัยเสี่ยง (สาเหตุของความเสี่ยง)	บริบท		ประเภท/ มิติธรรมาภิบาล	การประเมินความเสี่ยง				กลยุทธ์ที่ใช้ในการจัดการกับแต่ละความเสี่ยงหรือ การตอบสนองความเสี่ยง	
		ภายนอก	ภายใน		โอกาส	ความรุนแรง	ผลรวม	ระดับความเสี่ยง	กลยุทธ์ที่ใช้ จัดการ	แนวทางการจัดการ ความเสี่ยง
๑.๕ หน่วยงานของรัฐยังขาด การบูรณาการร่วมกันในการแก้ไข ปัญหาของประชาชนในท้องถิ่น	๑.๕ การแก้ไขปัญหาและความ เดือดร้อนของประชาชนในท้องถิ่น ของหน่วยงานต่าง ๆ ไม่เป็นไปใน แนวทางเดียวกัน ขาดการประสาน ความร่วมมือและบูรณาการร่วมกัน	✓		- ประสิทธิภาพ	๑	๑	๑	ต่ำ	ยอมรับ ความเสี่ยง	ประสานความร่วมมือไปยังทุกภาค ส่วนที่เกี่ยวข้องเพื่อบูรณาการ โครงการกิจกรรมให้เป็นไปแนวทาง เดียวกัน ไม่ซ้ำซ้อนกัน
๑.๖ นโยบายของผู้บริหารท้องถิ่นมี การเปลี่ยนแปลง	๑.๖ นโยบายการพัฒนาท้องถิ่นของ ผู้บริหารท้องถิ่นมีการเปลี่ยนแปลง ไม่สามารถทำโครงการ กิจกรรม ตาม ที่ตั้งไว้แล้วให้สำเร็จลุล่วง		✓	- ประสิทธิภาพ	๑	๑	๑	ต่ำ	ยอมรับ ความเสี่ยง	ปรับกลยุทธ์ให้สอดคล้องกับนโยบาย ของผู้บริหารท้องถิ่น
๑.๗ การแพร่ระบาดของโรคติดเชื้อ ไวรัส โควิด ๒๐๑๙	๑.๗ ผลกระทบของการแพร่ระบาด ของโรคติดเชื้อไวรัส โควิด ๒๐๑๙ ส่งผลต่อการเปลี่ยนแปลงแผน กล ยุทธ์ งบประมาณในการพัฒนาแก้ไข ปัญหาความเดือดร้อนของประชาชน	✓		- ประสิทธิภาพ	๒	๒	๔	ต่ำ	ยอมรับ ความเสี่ยง	เตรียมพร้อมด้านงบประมาณ วัสดุ อุปกรณ์ บุคคล เพื่อระงับ ยับยั้ง สนับสนุนป้องกันการแพร่ระบาดของ โรคติดเชื้อไวรัส โควิด ๒๐๑๙
๒. ด้านการดำเนินงาน ๒.๑ ไม่สามารถบรรลุความสำเร็จตาม แผนพัฒนาท้องถิ่น		✓		- ประสิทธิภาพ	๑	๑	๑	ต่ำ	ยอมรับ ความเสี่ยง	ปรับปรุงแผนพัฒนาท้องถิ่นโดย จัดลำดับสำคัญของปัญหา

<p>๒.๒ แผนพัฒนาท้องถิ่นไม่ครอบคลุม ปัญหาและความต้องการของ ประชาชน</p>	<p>๒.๑ จำนวนโครงการในแผนพัฒนา ท้องถิ่นมีจำนวนมาก ไม่สอดคล้องกับ สถานการณ์คลัง</p> <p>๒.๒ ดำเนินการเปลี่ยนแปลง เพิ่มเติม แผนพัฒนาท้องถิ่นจำนวนบ่อยครั้ง เกินมาตรฐานประสิทธิภาพ ประสิทธิผลการปฏิบัติราชการ</p>	<p>✓</p>		<p>- ประสิทธิภาพ</p>	<p>๑</p>	<p>๑</p>	<p>๑</p>	<p>ต่ำ</p>	<p>ยอมรับ ความเสี่ยง</p>	<p>รวมรวม ทบทวน ปัญหาและความ ต้องการขอประชาชน และดำเนินการ จัดทำปรับปรุงแผนพัฒนาท้องถิ่นให้ ครอบคลุมและเป็นปัจจุบัน</p>
<p>ความเสี่ยง ประเด็นปัญหา</p>	<p>ปัจจัยเสี่ยง (สาเหตุของความเสี่ยง)</p>	<p>บริบท</p>		<p>ประเภท/ มิตรธรรมาภิบาล</p>	<p>การประเมินความเสี่ยง</p>				<p>กลยุทธ์ที่ใช้ในการจัดการกับแต่ละความเสี่ยงหรือ การตอบสนองความเสี่ยง</p>	
		<p>ภายนอก</p>	<p>ภายใน</p>		<p>โอกาส</p>	<p>ความรุนแรง</p>	<p>ผลรวม</p>	<p>ระดับความเสี่ยง</p>	<p>กลยุทธ์ที่ใช้ จัดการ</p>	<p>แนวทางการจัดการ ความเสี่ยง</p>
<p>๒.๓ ปัญหาของประชาชนไม่ได้รับ การเสนอเข้ารับรรจุในแผนพัฒนา ท้องถิ่น</p>	<p>๒.๓ โครงการ กิจกรรมที่ประชาชน แสดงความประสงค์ขอให้จัดสรร งบประมาณและดำเนินการ ไม่มี บรรจุอยู่ในแผนพัฒนาท้องถิ่น</p>	<p>✓</p>		<p>- ประสิทธิภาพ</p>	<p>๒</p>	<p>๒</p>	<p>๔</p>	<p>ต่ำ</p>	<p>ยอมรับ ความเสี่ยง</p>	<p>ปรับปรุง แก้ไข เพิ่มเติมแผนพัฒนา ท้องถิ่น</p>
<p>๒.๔ ไม่สามารถบรรลุเป้าหมาย ตามลำดับความสำคัญของกิจกรรม โครงการตามแผนพัฒนาท้องถิ่น</p>	<p>๒.๔ ไม่สามารถบรรลุความสำเร็จตาม แผนพัฒนาท้องถิ่น รายละเอียดใน แผนพัฒนาท้องถิ่นไม่สอดคล้องกับ โครงการ งบประมาณที่ได้รับจัดสรร</p>	<p>✓</p>		<p>- ประสิทธิภาพ</p>	<p>๓</p>	<p>๓</p>	<p>๔</p>	<p>กลาง</p>	<p>ควบคุม ความเสี่ยง</p>	<p>ปรับปรุง แก้ไข เพิ่มเติมแผนพัฒนา ท้องถิ่น</p>
<p>๒.๕ การบริหารงบประมาณรายจ่าย ประจำปีไม่เหมาะสมและมี ประสิทธิภาพ</p>	<p>๒.๕ ดำเนินการโอนงบประมาณ รายจ่ายประจำปีจำนวนบ่อยครั้งเกิน มาตรฐานประสิทธิภาพประสิทธิผล การปฏิบัติราชการกำหนด</p>	<p>✓</p>	<p>✓</p>	<p>- ประสิทธิภาพ</p>	<p>๒</p>	<p>๒</p>	<p>๔</p>	<p>ต่ำ</p>	<p>ยอมรับ ความเสี่ยง</p>	<p>วางแผน ชักซ่อมสำนัก/กอง เพื่อ จัดทำงบประมาณรายจ่ายประจำปีให้ มีประสิทธิภาพ</p>
		<p>✓</p>		<p>- ประสิทธิภาพ</p>	<p>๒</p>	<p>๒</p>	<p>๔</p>	<p>ต่ำ</p>	<p>ยอมรับ</p>	

<p>๒.๖ การบริหารงานศูนย์พัฒนาเด็กเล็กภารกิจถ่ายโอนของศาสนาสถานที่เลือกรูปแบบบริหารจัดการเอง ยังไม่มีประสิทธิภาพ</p> <p>๒.๗ โครงการ/กิจกรรมที่จะบรรจุในแผนพัฒนาท้องถิ่นมีองค์ประกอบไม่ครบถ้วน</p>	<p>๒.๖ รายงานต่าง ๆ ของศูนย์พัฒนาเด็กเล็กบ้านม่วง ยังไม่สมบูรณ์ มีข้อบกพร่องคลาดเคลื่อน</p> <p>๒.๗ โครงการที่ประชาชนเสนอเพื่อบรรจุในแผนพัฒนาท้องถิ่นมีรายละเอียดไม่ครบถ้วน</p>	✓		- ประสิทธิภาพ	๑	๑	๑	ต่ำ	<p>ความเสี่ยง</p> <p>กำจัด</p> <p>ความเสี่ยง</p>	<p>ให้คำแนะนำ ติดตาม และสร้างการรับรู้การบริหารงานศูนย์พัฒนาเด็กเล็ก</p> <p>ชี้แจงทำความเข้าใจแก่ผู้นำชุมชน ประชาชน ติดตามขอรายละเอียดให้ครบถ้วนถูกต้อง</p>
--	--	---	--	---------------	---	---	---	-----	--	---

<p>ความเสี่ยง</p> <p>ประเด็นปัญหา</p>	<p>ปัจจัยเสี่ยง</p> <p>(สาเหตุของความเสี่ยง)</p>	<p>บริบท</p>		<p>ประเภท/</p> <p>มิติธรรมาภิบาล</p>	<p>การประเมินความเสี่ยง</p>				<p>กลยุทธ์ที่ใช้ในการจัดการกับแต่ละความเสี่ยงหรือ</p> <p>การตอบสนองความเสี่ยง</p>	
		<p>ภายนอก</p>	<p>ภายใน</p>		<p>โอกาส</p>	<p>ความรุนแรง</p>	<p>ผลรวม</p>	<p>ระดับความเสี่ยง</p>	<p>กลยุทธ์ที่ใช้</p> <p>จัดการ</p>	<p>แนวทางการจัดการ</p> <p>ความเสี่ยง</p>
<p>๒.๘ ภาระค่าใช้จ่ายในการบริหารงานบุคคลเพิ่มจำนวนขึ้น</p>	<p>๒.๘ ภาระค่าใช้จ่ายด้านการบริหารงานบุคคลเพิ่มขึ้น โดยมีข้อจำกัดตามกฎหมาย ทำให้ค่าใช้จ่ายไม่เพียงพอสำหรับการกำหนดตำแหน่งและสรรหาบุคลากรที่มีความรู้ความสามารถเฉพาะทางมาปฏิบัติงาน</p>		✓	- ประสิทธิภาพ	๓	๒	๖	ต่ำ	<p>ยอมรับ</p> <p>ความเสี่ยง</p>	<p>ควบคุมอัตรากำลัง มอบหมายงานในภารกิจหน้าที่อย่างเหมาะสม</p>
<p>๒.๙ การจัดกิจกรรมด้านการบริการสาธารณะยังไม่มีหลากหลาย</p>	<p>๒.๙ การจัดกิจกรรมบริการสาธารณะไม่มีความหลากหลาย ไม่ครอบคลุมภารกิจด้านต่าง ๆ ของเทศบาล</p>		✓	- ประสิทธิภาพ	๒	๒	๔	ต่ำ	<p>ยอมรับ</p> <p>ความเสี่ยง</p>	<p>จัดสรรงบประมาณดำเนินกิจกรรม/โครงการการบริการสาธารณะให้หลากหลาย สอดคล้องกับวิถีชุมชน</p>
			✓	- ประสิทธิภาพ	๒	๓	๖	ต่ำ	<p>ยอมรับ</p>	

<p>๒.๑๐ มอบหมายงานแก่บุคลากรไม่เหมาะสมกับความรู้ความสามารถ</p> <p>๒.๑๑ การใช้รถยนต์ส่วนบุคคลไม่เป็นไปตามขั้นตอนระเบียบหลักเกณฑ์การใช้รถ</p>	<p>๒.๑๐ ขาดบุคลากรที่มีความรู้ความสามารถและทักษะเฉพาะทาง มีการมอบหมายงานไม่เหมาะสมกับความรู้ความสามารถ ทักษะ ไม่สอดคล้องตามมาตรฐานกำหนดตำแหน่ง</p> <p>๒.๑๑ การใช้รถยนต์ส่วนบุคคลไม่ดำเนินการให้ครบถ้วนถูกต้องสอดคล้องตามขั้นตอนระเบียบหลักเกณฑ์การใช้รถของราชการ และสอดคล้องตามภารกิจหน้าที่</p>		✓	- ประสิทธิภาพ	๒	๓	๖	ต่ำ	<p>ความเสี่ยง</p> <p>ยอมรับความเสี่ยง</p>	<p>ทบทวน ปรับปรุงการมอบหมายหน้าที่ความรับผิดชอบ</p> <p>ควบคุมการขอใช้รถให้เป็นไปตามขั้นตอนการขอใช้รถยนต์ส่วนบุคคล</p>
---	--	--	---	---------------	---	---	---	-----	---	---

ความเสี่ยงประเด็นปัญหา	ปัจจัยเสี่ยง (สาเหตุของความเสี่ยง)	บริบท		ประเภท/ มิตรธรรมาภิบาล	การประเมินความเสี่ยง				กลยุทธ์ที่ใช้ในการจัดการกับแต่ละความเสี่ยงหรือการตอบสนองความเสี่ยง	
		ภายนอก	ภายใน		โอกาส	ความรุนแรง	ผลรวม	ระดับความเสี่ยง	กลยุทธ์ที่ใช้จัดการ	แนวทางการจัดการความเสี่ยง
<p>๒.๑๒ กำหนดเกณฑ์สิ้นเปลืองน้ำมันเชื้อเพลิงไม่เป็นปัจจุบัน</p> <p>๒.๑๓ การบันทึกข้อมูลผู้มีสิทธิได้รับเบี้ยยังชีพมีความคลาดเคลื่อน</p> <p>๒.๑๔ ผลการประเมิน ITA</p>	<p>๒.๑๒ กำหนดหลักเกณฑ์สิ้นเปลืองน้ำมันของรถยนต์ส่วนบุคคลไว้แล้ว แต่ไม่ปรับปรุงให้เป็นปัจจุบัน</p> <p>๒.๑๓ ข้อมูลผู้มีสิทธิได้รับเบี้ยยังชีพในระบบยังพบข้อผิดพลาดคลาดเคลื่อนอยู่บ้าง</p>		<p>✓</p> <p>✓</p> <p>✓</p>	<p>- ประสิทธิภาพ</p> <p>- ประสิทธิภาพ</p> <p>- ประสิทธิภาพ</p>	<p>๒</p> <p>๓</p> <p>๒</p>	<p>๒</p> <p>๔</p> <p>๒</p>	<p>๔</p> <p>๑๒</p> <p>๔</p>	<p>ต่ำ</p> <p>สูง</p> <p>ต่ำ</p>	<p>กำจัดความเสี่ยง</p> <p>ควบคุมความเสี่ยง</p> <p>ยอมรับ</p>	<p>มอบหมายให้เจ้าหน้าที่ปรับปรุงเกณฑ์สิ้นเปลืองน้ำมันเชื้อเพลิงของรถยนต์ส่วนบุคคลให้เป็นปัจจุบัน</p> <p>สอบถามประกาศรายชื่อผู้มีสิทธิได้รับเงินเบี้ยยังชีพ และชี้แจงทำความเข้าใจแก่ประชาชน</p>

๒.๑๕ การปรับปรุงและจัดทำคู่มือสำหรับประชาชน	๒.๑๕ ผลการประเมิน ITA ยังไม่อยู่ในระดับที่พึงประสงค์		✓	- ความโปร่งใส	๓	๓	๙	ปานกลาง	ความเสี่ยง	ปรับปรุงข้อมูล ยกระดับผลการประเมิน
๒.๑๖ การควบคุมพัสดุและทรัพย์สิน	๒.๑๕ คู่มือสำหรับประชาชนยังไม่เหมาะสมเพียงพอสำหรับอำนวยความสะดวกแก่ประชาชน		✓	- ประสิทธิภาพ	๓	๓	๙	ปานกลาง	ควบคุมความเสี่ยง	ปรับปรุงคู่มือสำหรับประชาชนให้เหมาะสม อำนวยความสะดวกรวดเร็วในการให้บริการประชาชน
๒.๑๗ ขาดบุคลากรปฏิบัติงานควบคุมงานก่อสร้าง	๒.๑๖ ข้อมูลพัสดุและทรัพย์สินในระบบบัญชีคอมพิวเตอร์ ยังมี		✓	- ประสิทธิภาพ	๓	๓	๙	ปานกลาง	ควบคุมความเสี่ยง	ควบคุมพัสดุ ลงระบบ และปรับปรุงแก้ไขให้ถูกต้อง เป็นปัจจุบัน
๒.๑๗ ขาดบุคลากรปฏิบัติงานควบคุมงานก่อสร้าง	ความคลาดเคลื่อน		✓	- ประสิทธิภาพ	๔	๔	๑๖	สูง	ควบคุมความเสี่ยง	วางแผนการควบคุมงานที่ได้รับมอบหมายให้มีประสิทธิภาพภายใต้ข้อกำหนดในเรื่องอัตรากำลังของเทศบาล
๒.๑๘ การออกแบบประมาณราคาก่อสร้างมีข้อบกพร่องคลาดเคลื่อน	๒.๑๗ เจ้าหน้าที่ได้รับมอบหมายให้เป็นผู้ควบคุมงานก่อสร้าง และปฏิบัติงานควบคุมงานในช่วงระยะเวลาเดียวกันหลายโครงการ		✓	- ประสิทธิภาพ	๓	๓	๙	กลาง	ควบคุมความเสี่ยง	การตรวจทานของผู้บริหาร การแสดงหลักฐาน การสืบราคาตามหลักเกณฑ์ของทางราชการ
	๒.๑๘ ไม่มีราคาวัสดุอ้างอิงเป็นมาตรฐานเดียวกัน มีข้อผิดพลาดคลาดเคลื่อน									

ความเสี่ยง ประเด็นปัญหา	ปัจจัยเสี่ยง (สาเหตุของความเสี่ยง)	บริบท		ประเภท/ มิติธรรมาภิบาล	การประเมินความเสี่ยง				กลยุทธ์ที่ใช้ในการจัดการกับแต่ละความเสี่ยงหรือการตอบสนองความเสี่ยง	
		ภายนอก	ภายใน		ผลโอกาส	ความรุนแรง	ผลรวม	ระดับความเสี่ยง	กลยุทธ์ที่ใช้จัดการ	แนวทางการจัดการความเสี่ยง
๒.๑๙ กรรมการตรวจรับพัสดุไม่มีความรู้ความสามารถเฉพาะทางในงานที่ได้รับมอบหมาย	๒.๑๙ แต่งตั้งบุคคลที่มีความรู้ความสามารถเฉพาะทางร่วมเป็นกรรมการตรวจรับพัสดุในงานนั้นแล้ว แต่ยังไม่ครบถ้วนทุกโครงการ/งาน		✓	- ประสิทธิภาพ	๔	๔	๑๖	สูง	ควบคุมความเสี่ยง	แต่งตั้งบุคคลที่มีความรู้ความสามารถในงานซื้อหรือจ้างนั้นร่วมเป็นกรรมการตรวจรับพัสดุ โดยคำนึงถึงความยากง่ายของงาน

๓.๕ การดำเนินงานโครงการเงินอุดหนุนพระราชดำริด้านสาธารณสุข	การนำเงินอุดหนุนไปใช้จ่ายในช่วงระยะเวลาที่จำกัด การรายงานผลการใช้จ่ายเงินไม่สมบูรณ์ มีความคลาดเคลื่อน	✓		- ภาวะรับผิดชอบ	๓	๓	๙	ปานกลาง	ควบคุมความเสี่ยง	ประชุมซักซ้อมทำความเข้าใจ และกำหนดแบบฟอร์มเอกสารรายงานให้เป็นแนวทางเดียวกัน
๔. ด้านการปฏิบัติตามกฎหมาย										
๔.๑ การเผยแพร่กฎหมาย ระเบียบ ข้อบังคับที่จำเป็นแก่ประชาชน	๔.๑ ประชาชนขาดความตื่นตัวและไม่ให้ความสำคัญต่อผลการบังคับใช้กฎหมายในพื้นที่	✓		- นิติธรรม	๒	๒	๔	ต่ำ	ยอมรับความเสี่ยง	เผยแพร่ประชาสัมพันธ์กฎหมายที่จำเป็นแก่ประชาชนตามช่องทางต่าง ๆ
๔.๒ กฎหมาย ระเบียบ ข้อบังคับหลักเกณฑ์ในการปฏิบัติงานมีจำนวนมาก	๔.๒ การตีความกฎหมายคลาดเคลื่อน สร้างภาระขั้นตอนในการบริหารราชการภายในและการให้บริการประชาชน เกิดข้อบกพร่องในการปฏิบัติงาน	✓		- นิติธรรม	๒	๒	๔	ต่ำ	ยอมรับความเสี่ยง	ส่งบุคลากรเข้ารับการอบรมพัฒนาความรู้ตามหลักสูตรของหน่วยงานต่าง ๆ
๔.๓ บุคลากรขาดการรับรู้การแก้ไขปรับปรุงกฎระเบียบข้อบังคับในการปฏิบัติราชการที่เป็นปัจจุบัน	๔.๓ เจ้าหน้าที่ บุคลากร ขาดการรับรู้และความเข้าใจในระเบียบข้อกฎหมายในการปฏิบัติงานที่เปลี่ยนแปลงไป	✓	✓	- นิติธรรม	๒	๒	๔	ต่ำ	ยอมรับความเสี่ยง	ส่งบุคลากรเข้ารับการอบรมพัฒนาความรู้ตามหลักสูตรของหน่วยงานต่าง ๆ /แจ้ง เผยแพร่ระเบียบหลักเกณฑ์ใหม่ในการประชุมพนักงานประจำเดือน
๔.๔ พนักงานเจ้าหน้าที่ขาดความรู้ ประสบการณ์ในการปฏิบัติงาน	๔.๔ เจ้าหน้าที่ บุคลากร ขาดความรู้ความสามารถ ทักษะในการปฏิบัติงาน	✓	✓	- นิติธรรม	๒	๒	๔	ต่ำ	ยอมรับความเสี่ยง	ส่งบุคลากรเข้ารับการอบรมพัฒนาความรู้ตามหลักสูตรของหน่วยงานต่าง ๆ /สั่งสมประสบการณ์ ความรู้ความสามารถในการปฏิบัติงานราชการ

ความเสี่ยงประเด็นปัญหา	ปัจจัยเสี่ยง	บริบท	ประเภท/	การประเมินความเสี่ยง	กลยุทธ์ที่ใช้ในการจัดการกับแต่ละความเสี่ยงหรือการตอบสนองความเสี่ยง
------------------------	--------------	-------	---------	----------------------	--

	(สาเหตุของความเสี่ยง)	ภายนอก	ภายใน	มิติธรรมาภิบาล	โอกาส	ความรุนแรง	ผลรวม	ระดับความเสี่ยง	กลยุทธ์ที่ใช้จัดการ	แนวทางการจัดการความเสี่ยง
๔.๕ ขาดคู่มือหลักเกณฑ์การบริหารงานทรัพยากรบุคคลที่เป็นปัจจุบัน	๔.๕ ระเบียบการบริหารงานทรัพยากรบุคคลมีจำนวนมาก และปรับปรุงแก้ไขบ่อยครั้ง ไม่ได้รวบรวมไว้เป็นฉบับเดียวกันเพื่อให้่ายแก่การค้นคว้าและศึกษา และเป็นคู่มือในการปฏิบัติงาน	✓		- นิติธรรม	๒	๒	๔	ต่ำ	ยอมรับความเสี่ยง	รวบรวมระเบียบเกี่ยวกับบริหารงานบุคคลให้เป็นปัจจุบัน และรวบรวมจัดทำเป็นคู่มือในการปฏิบัติงาน / ประสานงาน ขอคำปรึกษาต่อเจ้าหน้าที่สำนักส่งเสริมการปกครองท้องถิ่นจังหวัด
๔.๖ บุคลากรขาดความรู้ความเข้าใจกฎหมายว่าด้วยการพัสดุ	๔.๖ บุคลากรที่เกี่ยวข้องไม่มีความรู้ความเข้าใจกฎหมายว่าด้วยพัสดุที่เหมาะสมแก่การปฏิบัติงานตามที่ได้รับมอบหมาย		✓	- นิติธรรม	๓	๓	๙	กลาง	ควบคุมความเสี่ยง	ส่งเจ้าหน้าที่เข้ารับการฝึกอบรมกฎหมายเกี่ยวกับการพัสดุ / เจ้าหน้าที่พัสดุชี้แจงทำความเข้าใจระเบียบการพัสดุแก่ผู้เกี่ยวข้องในเมื่อได้รับมอบหมายให้ปฏิบัติหน้าที่
๔.๗ การพิจารณาเรื่องการใช้พื้นที่เขตป่า ป่าสงวนแห่งชาติและที่สาธารณประโยชน์ล่าช้า	๔.๗ หลักเกณฑ์การใช้พื้นที่ป่าสงวนแห่งชาติ และที่สาธารณประโยชน์ มีขั้นตอนมาก มีความยุ่งยาก ใช้เอกสารจำนวนมาก และใช้ระยะเวลาพิจารณาเรื่องยาวนาน ไม่คล่องตัว ไม่ทันต่อเหตุการณ์ในการแก้ไขปัญหาความเดือดร้อนและการพัฒนาคุณภาพชีวิตของประชาชน	✓		- นิติธรรม	๒	๒	๔	ต่ำ	ยอมรับความเสี่ยง	วางแผน และประสานความร่วมมือกับทุกฝ่ายที่เกี่ยวข้อง เพื่อดำเนินการการยื่นขอเข้าทำประโยชน์ในเขตป่าป่าสงวนแห่งชาติ และการขอใช้ที่สาธารณประโยชน์ให้เป็นไปโดยถูกต้อง เอกสารครบถ้วน

ความเสี่ยง ประเด็นปัญหา	ปัจจัยเสี่ยง (สาเหตุของความเสี่ยง)	บริบท		ประเภท/ มิติธรรมาภิบาล	การประเมินความเสี่ยง				กลยุทธ์ที่ใช้ในการจัดการกับแต่ละความเสี่ยงหรือ การตอบสนองความเสี่ยง	
		ภายนอก	ภายใน		โอกาส	ความรุนแรง	ผลรวม	ระดับความเสี่ยง	กลยุทธ์ที่ใช้ จัดการ	แนวทางการจัดการ ความเสี่ยง
๔.๘ ระเบียบ กฎหมายในการปฏิบัติงานมีจำนวนมาก มีข้อกำหนดซ้ำซ้อน	๔.๘ ระเบียบ กฎหมาย ข้อบังคับในการปฏิบัติราชการมีจำนวนมาก กิจการในเรื่องเดียวกันต้องปฏิบัติตามกฎหมายหลายฉบับ หลายหน่วยงาน หลายขั้นตอน สร้างภาระและขั้นตอนในการปฏิบัติงานเพื่อการแก้ไขปัญหา ความเดือดร้อนของประชาชนและการให้บริการประชาชน	✓		- นิติธรรม	๒	๒	๔	ต่ำ	ยอมรับความเสี่ยง	รวบรวม แยกหมวดหมู่ และจัดทำเป็นคู่มือในการปฏิบัติงาน ยอมรับปัญหาที่เกิดขึ้น เนื่องจากเป็นความเสี่ยงที่เกิดจากปัจจัยภายนอกที่ไม่สามารถควบคุมได้
๔.๙ การติดตั้งป้ายโฆษณา การโฆษณาโดยการปิดประกาศหรือโปสเตอร์ใบปลิว	การติดตั้งป้ายโฆษณา การการโฆษณาโดยการปิดประกาศหรือโปสเตอร์ใบปลิวไม่เป็นไปตามหลักเกณฑ์ที่กฎหมายกำหนด	✓		- นิติธรรม	๓	๓	๙	กลาง	ควบคุมความเสี่ยง	๑. ประชาสัมพันธ์ ชี้แจง สร้างความรู้ความเข้าใจการติดตั้งป้าย โฆษณา ๒. กำหนดพื้นที่สำหรับการติดแผ่นป้าย แผ่นประกาศ เพื่ออำนวยความสะดวก ส่งเสริมอาชีพ และสร้างความเป็นระเบียบเรียบร้อยของป้ายโฆษณาในชุมชน ๓. ตรวจสอบและแนะนำป้ายโฆษณาในพื้นที่
๔.๑๐ การจัดให้มีผู้ทำบัญชี	ผู้กำกับดูแลด้านบัญชียังไม่มีคุณสมบัติตามหลักเกณฑ์ที่กระทรวงการคลังกำหนด		✓	- นิติธรรม	๓	๓	๙	กลาง	ควบคุมความเสี่ยง	จัดส่งผู้กำกับดูแลด้านบัญชีเข้ารับการอบรมตามหลักสูตรและเงื่อนไขที่กระทรวงการคลังกำหนด

บทที่ ๕ แผนบริหารความเสี่ยง

๑. การจัดทำแผนบริหารความเสี่ยง

โดยการนำกลยุทธ์ มาตรการ หรือแผนงาน มาใช้ปฏิบัติในทุกหน่วยงานของเทศบาลตำบลแม่ยม เพื่อลดโอกาสที่จะเกิดความเสี่ยง หรือลดความเสียหายของผลกระทบที่อาจเกิดขึ้นจากความเสี่ยง ในการดำเนินงานตามภารกิจต่างๆ รวมทั้งโครงการ/กิจกรรม ที่ยังไม่มีกิจกรรมควบคุมความเสี่ยง หรือที่มีอยู่ แต่ยังไม่เพียงพอ และนำมาวางแผนจัดการความเสี่ยง

โดยมีเป้าหมาย การวางแผนจัดการความเสี่ยง คือ

- ๑) ลดโอกาสที่จะเกิดความเสี่ยง
- ๒) ลดความรุนแรงของผลกระทบจากความเสี่ยงนั้น ในกรณีที่ความเสี่ยงนั้นเกิดขึ้น
- ๓) เปลี่ยนลักษณะของผลลัพธ์ที่จะเกิดขึ้นของความเสี่ยงให้เป็นไปในรูปที่องค์กรหรือหน่วยงาน ต้องการหรือยอมรับได้

การจัดทำแผนบริหารความเสี่ยงเพื่อกำหนดมาตรการหรือแผนปฏิบัติการในการจัดการและควบคุม ความเสี่ยงที่สูง (High) และสูงมาก (Extreme) นั้นไหลลดลง ให้อยู่ในระดับที่ยอมรับได้ สามารถปฏิบัติได้จริง และให้สามารถติดตามและประเมินผลการจัดการความเสี่ยงนั้นได้ พิจารณาถึงความคุ้มค่าในด้าน ค่าใช้จ่าย และต้นทุนที่ต้องใช้ลงทุนในการกำหนดมาตรการหรือแผนปฏิบัติการนั้นกับประโยชน์ที่จะได้รับด้วย

๒. การจัดการความเสี่ยง

กลยุทธ์หรือแนวทางที่ใช้ในการจัดการความเสี่ยงมี ๔ วิธี ดังนี้

๒.๑ การยอมรับความเสี่ยง (Take Risk) เป็นความเสี่ยงที่อยู่ในระดับความเสี่ยงปานกลาง ต่ำ หรือ ต่ำมาก หรือเป็นความเสี่ยงที่มีต้นทุนในการจัดการความเสี่ยงสูงมากจนไม่คุ้มค่ากับผลที่จะได้รับหรือเป็น ความเสี่ยงที่อยู่นอกเหนือการควบคุมขององค์กรซึ่งอาจมีสาเหตุมาจากปัจจัยภายนอกที่ไม่สามารถควบคุมได้

๒.๒ การลดหรือควบคุมความเสี่ยง (Treat Risk) เป็นการจัดการความเสี่ยงในกรณีที่หน่วยงานเห็นว่า ความเสี่ยงเหล่านั้นเกิดขึ้นจากปัจจัยภายในหรือมีสาเหตุที่สามารถลดหรือควบคุมได้ด้วยวิธีการควบคุมภายใน หรือปรับปรุงระบบการทำงาน เพื่อลดโอกาสจะเกิดความเสียหาย หรือผลกระทบให้อยู่ในระดับที่ยอมรับได้ เช่น การจัดอบรมให้กับบุคลากร การทำคู่มือการปฏิบัติงานเมื่อลดปัญหาจากการทำงานผิดพลาด หรือหากเป็น ความเสี่ยงที่เกิดจากปัจจัยภายนอกที่อาจนำกลยุทธ์หรือมาตรการต่าง ๆ มาใช้เพื่อลดผลกระทบหรือ ความรุนแรงของความเสี่ยงนั้น

๒.๓ การหลีกเลี่ยงความเสี่ยง (Terminate Risk) เป็นการปฏิเสธและหลีกเลี่ยงโอกาสที่จะเกิด ความเสี่ยง โดยการหยุด ยกเลิกหรือเปลี่ยนแปลงกิจกรรม หรือโครงการที่จะนำไปสู่เหตุการณ์ที่เป็นความเสี่ยง

๒.๔ การกระจายหรือถ่ายโอนความเสี่ยง (Transfer Risk) เป็นการถ่ายโอนงาน โครงการ หรือ กิจกรรมให้หน่วยงานอื่นช่วยแบ่งความรับผิดชอบอาจเป็นหน่วยงานภายในหรือภายนอกองค์กร โดยเฉพาะ กรณีที่เห็นว่าเป็นความเสี่ยงที่คาดไม่ถึง หรือมีระดับความรุนแรงสูง เช่น ภัยธรรมชาติหรือวินาศภัยต่าง ๆ ซึ่งหน่วยงานไม่สามารถแบกรับความเสี่ยงนั้นได้ ก็อาจกระจายหรือถ่ายโอนความเสี่ยงด้วยการประกันภัยหรือ

ในกรณีที่ความเสี่ยงอาจเกิดจากความไม่ชำนาญงานของบุคลากรภายในหน่วยงานก็อาจจัดจ้างบุคลากรภายนอกมาดำเนินการแทน

แนวทางการจัดการความเสี่ยงมีหลายวิธี และสามารถปรับเปลี่ยนให้เหมาะสมกับสถานการณ์ขึ้นอยู่กับดุลยพินิจของผู้รับผิดชอบ แต่อย่างไรก็ตามแนวทางการบริหารจัดการความเสี่ยงต้องคู่มากับการลดระดับผลกระทบความเสี่ยง

๓. การรายงานและติดตามผล

จะต้องมีการรายงานและติดตามผลเป็นระยะ เพื่อให้เกิดความมั่นใจว่าได้มีการดำเนินงานไปอย่างถูกต้องและเหมาะสม โดยมีเป้าหมายในการติดตามผล คือ เป็นการประเมินคุณภาพและความเหมาะสมของวิธีการจัดการความเสี่ยง รวมทั้งติดตามผลการจัดการความเสี่ยงที่ได้มีการดำเนินการไปแล้วว่าบรรลุผลตามวัตถุประสงค์ของการบริหารความเสี่ยงหรือไม่ โดยหน่วยงานต้องสอบถามดูว่าวิธีการบริหารจัดการความเสี่ยงใด มีประสิทธิภาพดีก็ให้ดำเนินการต่อไป หรือวิธีการบริหารจัดการความเสี่ยงใดควรปรับเปลี่ยนและนำผลการติดตามไปรายงานให้ฝ่ายบริหารทราบตามแบบรายงานที่ ได้กล่าวไว้ข้างต้น ทั้งนี้กระบวนการสอบถามหน่วยงานอาจกำหนดข้อมูลที่ต้องติดตาม หรืออาจทำ Check List การติดตาม พร้อมทั้งกำหนดความถี่ในการติดตามผล โดยสามารถติดตามผลได้ใน ๒ ลักษณะ คือ

๑. การติดตามผลเป็นรายครั้ง (Separate Monitoring) เป็นการติดตาม ตามรอบระยะเวลาที่กำหนด เช่น ทุก ๓ เดือน ๖ เดือน ๙ เดือน หรือทุกสิ้นปี เป็นต้น

๒. การติดตามผลในระหว่างการทำงาน (Ongoing Monitoring) เป็นการติดตามที่รวมอยู่ในการทำงานต่าง ๆ ตามปกติของหน่วยงาน

๔. การประเมินผลการบริหารความเสี่ยง

คณะทำงานจัดทำระบบการจัดการความเสี่ยงจะต้องทำสรุปรายงานผลและประเมินผลการบริหารความเสี่ยงประจำปต่อคณะกรรมการบริหารความเสี่ยงของเทศบาลตำบลแม่ยม เพื่อให้มั่นใจว่าเทศบาลตำบลแม่ยม มีการบริหารความเสี่ยงเป็นไปอย่างเหมาะสม เพียงพอ ถูกต้อง และมีประสิทธิผล มาตรการหรือกลไกการควบคุมความเสี่ยง (Control Activity) ที่ดำเนินการสามารถลดและควบคุมความเสี่ยงที่เกิดขึ้นได้จริง และอยู่ในระดับที่ยอมรับได้ หรือต้องจัดทำมาตรการหรือตัวควบคุมอื่นเพิ่มเติม เพื่อให้ความเสี่ยงที่ยังเหลืออยู่หลังมีการจัดการ (Residual Risk) อยู่ในระดับที่ยอมรับได้ และให้องค์กรมีการบริหารความเสี่ยงอย่างต่อเนื่องจนเป็นวัฒนธรรมในการดำเนินงาน

คณะกรรมการดำเนินการติดตามประเมินผลระบบควบคุมภายในของเทศบาลตำบลแม่ยม ตามหลักเกณฑ์กระทรวงการคลัง ว่าด้วยมาตรฐานและหลักเกณฑ์ปฏิบัติการควบคุมภายในสำหรับหน่วยงานของรัฐ พ.ศ. ๒๕๖๑ ประเมินผลการควบคุมภายในสำหรับปีสิ้นสุด ด้วยวิธีการที่หน่วยงานกำหนดซึ่งเป็นไปตามหลักเกณฑ์กระทรวงการคลังว่าด้วยมาตรฐานและหลักเกณฑ์ปฏิบัติการควบคุมภายในสำหรับหน่วยงานรัฐ พ.ศ. ๒๕๖๑ โดยมีวัตถุประสงค์เพื่อสร้างความมั่นใจ อย่างสมเหตุสมผลว่าภารกิจของหน่วยงานจะบรรลุวัตถุประสงค์ของการควบคุมภายในด้านการดำเนินงานที่มีประสิทธิผลและประสิทธิภาพ ด้านการรายงานที่เกี่ยวกับการเงิน และไม่ใช้การเงินที่เชื่อถือได้ทันเวลา และโปร่งใส รวมทั้งด้านการปฏิบัติตามกฎหมาย ระเบียบ

และข้อบังคับที่เกี่ยวข้องกับการดำเนินงาน ภายใต้การกำกับดูแลของนายอำเภอและผู้ว่าราชการจังหวัดพะเยา

๕. การทบทวนแผนบริหารความเสี่ยง

การทบทวนแผนบริหารความเสี่ยง เป็นการทบทวนประสิทธิภาพของแนวการบริหารความเสี่ยงในทุกขั้นตอน เพื่อการปรับปรุงและพัฒนาแผนงานในการบริหารความเสี่ยงให้ทันสมัยและเหมาะสมกับการปฏิบัติงานจริงเป็นประจำทุกปี

แผนกิจกรรมการบริหารความเสี่ยง ประจำปีงบประมาณ พ.ศ. ๒๕๖๕
เทศบาลตำบลแม่ยม อำเภอบึง จังหวัดพะเยา

ความเสี่ยง		กิจกรรม/มาตรการจัดการความเสี่ยง	ระยะเวลาดำเนินการ	เป้าหมาย/ผลสำเร็จของการดำเนินการตามแนวทางการจัดการความเสี่ยง	ผู้รับผิดชอบ
ประเภทความเสี่ยง	ปัจจัยเสี่ยง (สาเหตุของความเสี่ยง)				
ด้านกลยุทธ์ (Strategic Risk: S)	๑. ปัญหาความต้องการของประชาชนไม่ได้รับการแก้ไข เนื่องจากไม่เข้าร่วมเสนอปัญหาเพื่อบรรจุไว้ในแผนพัฒนาท้องถิ่น	ออกหน่วยบริการเคลื่อนที่ ชี้แจงทำความเข้าใจแก่ประชาชน เพิ่มช่องทางการรับฟังปัญหาความต้องการ และเพิ่มเติม แก้ไขแผนพัฒนาท้องถิ่นให้ครอบคลุมปัญหาและความต้องการของประชาชน	มี.ค. ๖๕ - ก.ย. ๖๕	๑.โครงการเร่งด่วนของประชาชนได้รับการบรรจุในแผนพัฒนาท้องถิ่น ร้อยละ ๙๐ ๒.ออกหน่วยชี้แจงทำความเข้าใจและเพิ่มเติม ปรับปรุงแผนพัฒนาท้องถิ่น	สำนักปลัด
ด้านการดำเนินงาน (Operation Risk : O)	๑. ไม่สามารถบรรลุความสำเร็จตามแผนพัฒนาท้องถิ่น รายละเอียดในแผนพัฒนาท้องถิ่นไม่สอดคล้องกับโครงการ งบประมาณที่ได้รับจัดสรร	ปรับปรุง แก้ไข เพิ่มเติมแผนพัฒนาท้องถิ่น	ต.ค. ๖๔ - ก.ย. ๖๔	โครงการที่ได้รับจัดสรรงบประมาณอยู่ในแผนพัฒนาท้องถิ่นและมีความสอดคล้องต่องัน	
	๒. ข้อมูลผู้มีสิทธิได้รับเบี้ยยังชีพในระบบยังพบข้อผิดพลาดคลาดเคลื่อน	สอบถามรายชื่อผู้มีสิทธิได้รับเงินเบี้ยยังชีพความถูกต้องสอดคล้องกับจำนวนงบประมาณที่ได้รับจัดสรร และการชี้แจงทำความเข้าใจคุณสมบัติและหลักเกณฑ์การลงทะเบียนเพื่อขอรับเงินเบี้ยยังชีพแก่ประชาชน	ต.ค. ๖๔ - ก.ย. ๖๕	ไม่พบข้อผิดพลาดของข้อมูลผู้มีสิทธิได้รับเงินเบี้ย	สำนักปลัด

ความเสี่ยง		กิจกรรม/มาตรการจัดการความเสี่ยง	ระยะเวลาดำเนินการ	เป้าหมาย/ผลสำเร็จของการดำเนินการตามแนวทางการจัดการความเสี่ยง	ผู้รับผิดชอบ
ประเภทความเสี่ยง	ปัจจัยเสี่ยง (สาเหตุของความเสี่ยง)				
	๓. การดำเนินงานโครงการเงินอุดหนุนพระราชดำริด้านสาธารณสุข	ประชุมซักซ้อมทำความเข้าใจ และกำหนดแบบฟอร์มเอกสารรายงานให้เป็นแนวทางเดียวกัน	ต.ค. ๖๔ - ก.ย. ๖๕	รายงานผลการดำเนินงานใช้จ่ายเงินอุดหนุนถูกต้องสมบูรณ์ภายในกำหนดระยะเวลา	สำนักปลัด
	๔. คู่มือสำหรับประชาชนยังไม่เหมาะสมเพียงพอสำหรับอำนวยความสะดวกแก่ประชาชน	ปรับปรุงคู่มือสำหรับประชาชนให้เหมาะสมอำนวยความสะดวก รวดเร็วในการให้บริการประชาชน	ต.ค. ๖๔ - ธ.ค. ๖๕	ปรับปรุงคู่มือประชาชนให้เหมาะสมเป็นปัจจุบันครบถ้วนทุกกระบวนการ	สำนักปลัด
	๕. เจ้าหน้าที่ได้รับมอบหมายให้เป็นผู้ควบคุมงานก่อสร้าง และปฏิบัติงานควบคุมงานในช่วงระยะเวลาเดียวกันหลายโครงการ	แบ่งงานมอบหมายหน้าที่ควบคุมงานก่อสร้างให้เหมาะสมกับจำนวนบุคลากรโดยคำนึงถึงความรู้ความสามารถ ผู้ควบคุมงานวางแผนการควบคุมงานที่ได้รับมอบหมายให้มีประสิทธิภาพภายใต้ข้อจำกัดในเรื่องอัตรากำลังของเทศบาล	ต.ค. ๖๔ - ก.ย. ๖๕	ผลงานก่อสร้างเป็นไปตามแบบรูปและข้อกำหนดในสัญญา ประชาชนมีความพึงพอใจต่อผลงานก่อสร้าง	กองช่าง
	๖. แต่งตั้งบุคคลที่มีความรู้ความสามารถเฉพาะทางร่วมเป็นกรรมการตรวจรับพัสดุในงานนั้นแล้วแต่ยังไม่ครบทุกโครงการ/งานเนื่องจากข้อจำกัดด้านบุคลากร	แต่งตั้งบุคลากรที่มีความรู้ ความสามารถในงานซื้อหรือจ้างนั้น ร่วมเป็นกรรมการตรวจรับพัสดุโดยคำนึงถึงความยากง่ายของงาน	ต.ค. ๖๔ - ก.ย. ๖๕	แต่งตั้งบุคลากรที่มีความรู้ความสามารถเฉพาะทางเป็นกรรมการตรวจรับพัสดุในงานซื้อหรือจ้างที่มีความยากของงานมากหรือวงเงินงบประมาณจำนวนมากทุกโครงการ	กองคลัง
ด้านการเงิน (Financial Risk : F)	๑. ผู้ปฏิบัติงานการเงินและงานการบัญชีเป็นบุคคลเดียวกัน ขาดการสอบทานซึ่งกันและกัน	ตรวจสอบและปรับปรุงสมุดบัญชีเงินฝากธนาคารอย่างสม่ำเสมอ ให้เงินในบัญชีเป็นยอดเงินที่ถูกต้องและเป็นปัจจุบัน และถูกต้องตรงกันกับระบบบัญชีคอมพิวเตอร์ (e-LASS) หรือบัญชีที่จัดทำขึ้นภายในหน่วยงาน	ต.ค. ๖๓ - ก.ย. ๖๔	การเงิน การบัญชีถูกต้องครบถ้วน ไม่มีกรณีทุจริตทางการเงิน	กองคลัง

ความเสี่ยง		กิจกรรม/มาตรการจัดการความเสี่ยง	ระยะเวลาดำเนินการ	เป้าหมาย/ผลสำเร็จของการดำเนินการตามแนวทางการจัดการความเสี่ยง	ผู้รับผิดชอบ
ประเภทความเสี่ยง	ปัจจัยเสี่ยง (สาเหตุของความเสี่ยง)				
ด้านการปฏิบัติตามกฎระเบียบ (Compliance Risk: C)	๑. หลักเกณฑ์การขอใช้พื้นที่ป่าสงวนแห่งชาติ และที่สาธารณประโยชน์ มีขั้นตอนมาก มีความยุ่งยาก ใช้เอกสารจำนวนมาก และใช้ระยะเวลาพิจารณาเรื่องยาวนาน ไม่คล่องตัว ไม่ทันต่อเหตุการณ์ในการแก้ไขปัญหาความเดือดร้อนและการพัฒนาคุณภาพชีวิตของประชาชน	ประสานความร่วมมือกับทุกฝ่ายที่เกี่ยวข้อง เพื่อจัดเตรียมเอกสารหลักฐานให้ถูกต้อง ครบถ้วนสำหรับดำเนินการขออนุญาตเข้าทำประโยชน์ในเขตป่าไม้ ป่าสงวนแห่งชาติ และการขอใช้ที่สาธารณประโยชน์ให้เป็นไปโดยถูกต้อง ครบถ้วน และรวดเร็ว	ต.ค. ๖๔ - ก.ย. ๖๕	มีความพร้อมของพื้นที่ก่อสร้าง โดยได้รับอนุญาตเพื่อจัดทำโครงการก่อสร้างในพื้นที่ป่าไม้ ป่าสงวนแห่งชาติหรือที่สาธารณประโยชน์อย่างถูกต้อง ร้อยละ ๑๐๐	กองช่าง
	๒. ผู้กำกับดูแลด้านบัญชียังไม่มีคุณสมบัติตามหลักเกณฑ์ที่กระทรวงการคลังกำหนด	จัดส่งผู้กำกับดูแลด้านบัญชีเข้ารับการอบรมตามหลักสูตรและเงื่อนไขที่กระทรวงการคลังกำหนด	ต.ค. ๖๔ - ก.ย. ๖๕	ผู้กำกับดูแลด้านบัญชี เป็นผู้ที่มีคุณสมบัติตามหลักเกณฑ์ที่กระทรวงการคลังกำหนด	กองคลัง