



แผนการบริหารจัดการความเสี่ยง ประจำปีงบประมาณ พ.ศ. ๒๕๖๔

เทศบาลตำบลแม่ยม
อำเภอปง จังหวัดพะเยา

๒๐๔ หมู่ที่ ๗ ตำบลปง อำเภอปง จังหวัดพะเยา ๕๖๑๔๐

โทรศัพท์ ๐ ๕๔๔๓ ๐๙๑๙ โทรสาร ๐ ๕๔๔๓ ๐๙๒๐

www.maeyom.go.th

facebook/ทต.แม่ยม อ.ปง จ.พะเยา

คำนำ

ด้วยพระราชบัญญัติวินัยการเงินการคลังของรัฐ พ.ศ. ๒๕๖๑ มาตรา ๗๙ บัญญัติให้หน่วยงานของรัฐจัดให้มีการตรวจสอบภายใน การควบคุมภายใน และการบริหารจัดการความเสี่ยง โดยให้ถือปฏิบัติตามมาตรฐานและหลักเกณฑ์ที่กระทรวงการคลังกำหนด และกระทรวงการคลังได้กำหนดหลักเกณฑ์กระทรวงการคลังว่าด้วยมาตรฐานและหลักเกณฑ์ปฏิบัติการบริหารสำหรับหน่วยงานของรัฐ พ.ศ.๒๕๖๒ ซึ่งมีผลบังคับใช้ตั้งแต่วันที่ ๑ ตุลาคม ๒๕๖๒ โดยกำหนดให้องค์กรปกครองส่วนท้องถิ่นถือเป็นหน่วยงานของรัฐตามหลักเกณฑ์นี้

เทศบาลตำบลแม่ยม จึงได้จัดทำแผนการบริหารจัดการความเสี่ยง ประจำปีงบประมาณ พ.ศ. ๒๕๖๔ เพื่อใช้เป็นกรอบหรือแนวทางพื้นฐานในการติดตามประเมินผล รวมทั้งการรายงานผลเกี่ยวกับการบริหารจัดการความเสี่ยง อันจะทำให้เกิดความเชื่อมั่นอย่างสมเหตุสมผลต่อผู้ที่เกี่ยวข้องทุกฝ่าย และการบริหารงานของเทศบาลตำบลแม่ยมสามารถบรรลุตามวัตถุประสงค์ที่กำหนดไว้อย่างมีประสิทธิภาพ

เทศบาลตำบลแม่ยม

สารบัญ

บทที่ ๑ บทนำ	๑
๑. หลักการและเหตุผล	
๒. วัตถุประสงค์ของการบริหารจัดการความเสี่ยง	
๓. เป้าหมาย	
๔. ประโยชน์ของการบริหารความเสี่ยง	
๕. ความหมายและคำจำกัดความของการบริหารความเสี่ยง	
๖. ประเภทความเสี่ยง	
๗. ความหมายองค์ประกอบตามหลักธรรมาภิบาล	
๘. คุณค่าของการบริหารความเสี่ยง	
บทที่ ๒ ข้อมูลพื้นฐานของเทศบาลตำบลแม่ยมความเป็นมาและวัตถุประสงค์ของหน่วยงาน	๖
๑. ข้อมูลทั่วไป	
๒. วิสัยทัศน์	
๓. พันธกิจ	
๔. เป้าประสงค์	
๕. ยุทธศาสตร์	
๖. ภารกิจอำนาจหน้าที่ของเทศบาลตำบลแม่ยม	
๗. โครงสร้างส่วนราชการเทศบาลตำบลแม่ยม	
บทที่ ๓ แนวทางการบริหารความเสี่ยง	๑๒
๑. แนวทางการดำเนินการบริหารความเสี่ยง	
๒. กลไกบริหารจัดการความเสี่ยง	
๓. โครงสร้างการบริหารความเสี่ยง	
๔. นโยบาย วัตถุประสงค์การบริหารความเสี่ยง	
บทที่ ๔ กระบวนการบริหารความเสี่ยง	๑๕
๑. การกำหนดเป้าหมายการบริหารความเสี่ยง	
๒. การระบุความเสี่ยง	
๓. ประเภทความเสี่ยง	
๔. การประเมินความเสี่ยง	
บทที่ ๕ แผนบริหารความเสี่ยง	๓๓
๑. การจัดทำแผนบริหารความเสี่ยง	
๒. การจัดการความเสี่ยง	

๓. การรายงานและติดตามผล

๔. การประเมินผลการบริหารความเสี่ยง

๕. การทบทวนแผนบริหารความเสี่ยง

แผนกิจกรรมการบริหารความเสี่ยง ประจำปีงบประมาณ พ.ศ. ๒๕๖๔ ของเทศบาลตำบลแม่ยม

ภาคผนวก

บทที่ ๒
ข้อมูลพื้นฐานของเทศบาลตำบลแม่ยม
ความเป็นมาและวัตถุประสงค์ของหน่วยงาน

๑. ข้อมูลทั่วไป

เทศบาลตำบลแม่ยม อำเภอปาง จังหวัดพะเยา จัดตั้งเป็นองค์การบริหารส่วนตำบลปง ตามประกาศลงวันที่ ๒๓ เดือน กุมภาพันธ์ พ.ศ. ๒๕๔๐ และตามประกาศกระทรวงมหาดไทย เรื่อง เปลี่ยนชื่อและจัดตั้งเป็นเทศบาลตำบลแม่ยม ณ วันที่ ๒๗ เดือน ตุลาคม พ.ศ. ๒๕๕๒ มีเนื้อที่ทั้งหมดประมาณ ๓๔๘.๘๓ ตารางกิโลเมตร มีจำนวนหมู่บ้านทั้งหมด ๑๑ หมู่บ้าน ประกอบไปด้วย

๑. หมู่ที่ ๑	บ้านห้วยสิงห์
๒. หมู่ที่ ๒	บ้านคำไพบูลย์
๓. หมู่ที่ ๕	บ้านม่วง
๔. หมู่ที่ ๗	บ้านบอน
๕. หมู่ที่ ๘	บ้านร้องเอี่ยน
๖. หมู่ที่ ๑๐	บ้านแม่จ๊ะ
๗. หมู่ที่ ๑๒	บ้านต๋อง
๘. หมู่ที่ ๑๓	บ้านดง
๙. หมู่ที่ ๑๔	บ้านหมื่น
๑๐. หมู่ที่ ๑๕	บ้านเตือ
๑๑. หมู่ที่ ๑๖	บ้านดอนมูล

- **ทิศเหนือ** ติดต่อกับ เทศบาลตำบลปง และตำบลนาปรัง

- **ทิศตะวันออก** ติดต่อกับ ตำบลควน และ ตำบลขุนควน อำเภอปาง จังหวัดพะเยา กล่าวคือ มีแนวเขตเริ่มต้นจากกึ่งกลางลำน้ำควน บริเวณพิกัด PB ๓๘๕๑๗๙ ไปทางทิศตะวันตกเฉียงใต้ ตัดผ่านห้วยร่อง บริเวณพิกัด PB ๓๘๒๑๗๕ ตัดผ่านห้วยปากกล้วย บริเวณพิกัด PB ๓๗๓๑๖๑ ตัดผ่านห้วยอ้าย และลงมาทางใต้ตัดผ่านห้วยขาม , ห้วยหมื่น จรดปลายห้วยหึ่ง บริเวณพิกัด PB ๓๖๕๑๒๐ โดยถือเอากึ่งกลางลำน้ำห้วยหึ่งเป็นแนวแบ่งเขตจนถึงปลายห้วย และเลยไปจรดบริเวณเทือกเขาตอยผาจาก บริเวณพิกัด PB ๔๐๔๐๘๒ รวมระยะทางทิศตะวันออกประมาณ ๑๓.๕ กิโลเมตร

- **ทิศใต้** ติดต่อกับ ตำบลสระ อำเภอเชียงม่วน จังหวัดพะเยา กล่าวคือ มีแนวเขต เริ่มต้นจากบริเวณเทือกเขาตอยผาจาก บริเวณ PB ๔๐๔๐๘๒ ไปทางทิศตะวันตกตามแนวสันปันน้ำ ผ่านเนิน ๘๓๓ เนิน ๘๘๕ เนิน ๕๓๘ ไปตามแนวสันปันน้ำผ่านเนิน ๓๔๘ เนิน ๓๑๒ ตัดผ่านแม่น้ำยม บริเวณพิกัด PB ๓๓๗๐๓๒ ตัดผ่านถนนหมายเลข ๑๐๙๑ บริเวณพิกัด PB ๓๓๔๐๓๒ ไปตามลำน้ำแม่จ๊ะ โดยถือเอากึ่งกลางลำน้ำแม่จ๊ะเป็นแนวแบ่งเขตไปสิ้นสุดที่ปลายน้ำแม่จ๊ะ บริเวณพิกัด PB ๑๗๓๐๓๗ รวมระยะทางทิศใต้ประมาณ ๓๑ กิโลเมตร

- **ทิศตะวันตก** ติดต่อกับ อำเภอจุน , อำเภอดอกคำใต้ จังหวัดพะเยา มีแนวเขต เริ่มต้นปลายแม่น้ำแม่จ๊ะ บริเวณพิกัด PB ๑๗๓๐๓๗ ไปทางทิศเหนือไปตามแนวสันปันน้ำคดอกลงตามแนวแบ่งเขตอำเภอปางกับอำเภอดอกคำใต้ ผ่านเนิน ๘๘๔ ไปตามสันปันน้ำผ่านเนิน ๑๐๐๕ เนิน ๑๐๔๕

เนิน ๑๐๕๘ จนถึงยอดเขาตอยแม่เมือง บริเวณพิกัด PB ๑๗๕๑๘๔ ไปทางทิศตะวันออก แล้ววกไปตามแนวสันปันน้ำตอยควงเทวดา , ตอยขุนน้ำมาว ผ่านเนิน ๘๖๘ เนิน ๘๔๒ ไปสิ้นสุดบริเวณเทือกเขาแม่เลอะ บริเวณพิกัด PB ๒๓๕๒๔๘ รวมระยะทางทิศตะวันตกประมาณ ๒๗ กิโลเมตร

๒. วิสัยทัศน์

“ ท้องถิ่นเข้มแข็ง ชุมชนน่าอยู่ สังคมแห่งการเรียนรู้ ประชาชนอยู่ดีมีสุข ”

๓. พันธกิจ

๑. ปรับปรุงและพัฒนาาระบบสาธารณสุขปโภคและแหล่งน้ำให้ได้มาตรฐาน
๒. พัฒนาศักยภาพของคนและชุมชนให้เข้มแข็ง
๓. พัฒนาชุมชนให้น่าอยู่
๔. ปรับปรุงและพัฒนาาระบบการศึกษาและสาธารณสุข
๕. ปรับปรุงและพัฒนาาระบบบริหารจัดการ

๔. เป้าประสงค์

๑. ปรับปรุงและพัฒนาาระบบสาธารณสุขปโภคและแหล่งน้ำให้ได้มาตรฐาน และเพียงพอต่อความต้องการของประชาชน
๒. พัฒนาศักยภาพของคนและชุมชนให้เข้มแข็งมีความมั่นคงปลอดภัยในการบริโภค ในชีวิตและทรัพย์สิน สามารถพึ่งพาตนเองได้
๓. พัฒนาชุมชนให้น่าอยู่มีโครงสร้างพื้นฐานและการจัดการทรัพยากรธรรมชาติและสิ่งแวดล้อมอย่างเป็นธรรม
๔. ปรับปรุงและพัฒนาาระบบการศึกษาและสาธารณสุข การสงเคราะห์ผู้สูงอายุ ผู้ด้อยโอกาสและอนุรักษ์ศิลปวัฒนธรรมอันดีและภูมิ
๕. ปรับปรุงและพัฒนาาระบบบริหารจัดการการมีส่วนร่วมและความร่วมมือของหน่วยงานต่าง ๆ และองค์กรประชาชนเพื่อการ

๕. ยุทธศาสตร์

๑. พัฒนาระบบเศรษฐกิจ
๒. พัฒนาสังคม การศึกษา การสาธารณสุข ศาสนาและวัฒนธรรม
๓. บริหารจัดการทรัพยากรและสิ่งแวดล้อม
๔. รักษาความมั่นคงและความสงบเรียบร้อย
๕. ส่งเสริมการบริหารจัดการตามหลักธรรมาภิบาล

๖. ภารกิจอำนาจหน้าที่ของเทศบาลตำบลแม่ยม ดังต่อไปนี้

๑. แผนงานด้านการศึกษา
๒. แผนงานป้องกันและรักษาความสงบเรียบร้อยของประชาชน
- ๒.๑. แผนงานป้องกันและบรรเทาสาธารณภัย

๒.๒. แผนงานรักษาความสงบเรียบร้อยของประชาชน

๓. แผนงานด้านสาธารณสุข
๔. แผนงานด้านผังเมืองและสิ่งแวดล้อม
๕. แผนงานด้านการส่งเสริมอาชีพ และรายได้
๖. แผนงานพัฒนาสังคมและสวัสดิการ
๗. แผนงานด้านการสร้างความเข้มแข็งของชุมชนและการมีส่วนร่วม
๘. แผนงานด้านการบริการและการอำนวยความสะดวกแก่ประชาชน
๙. แผนงานด้านการพัฒนารายได้ของเทศบาลตำบลแม่ยม
๑๐. แผนงานด้านอัตรากำลังและการพัฒนาบุคลากร

อำนาจหน้าที่ของเทศบาลตำบล

อำนาจหน้าที่ตามพระราชบัญญัติเทศบาล พ.ศ.๒๕๔๖ และที่แก้ไขเพิ่มเติมถึงได้กำหนดอำนาจหน้าที่ของเทศบาลตำบลไว้ เป็น ๒ ส่วน ประกอบด้วย

มาตรา ๕๐ ภายใต้บังคับแห่งกฎหมาย เทศบาลตำบลมีหน้าที่ต้องทำในเขตเทศบาล ดังต่อไปนี้

- (๑) รักษาความสงบเรียบร้อยของประชาชน
- (๒) ให้มีและบำรุงทางบกและทางน้ำ
- (๒/๑) รักษาความเป็นระเบียบเรียบร้อย การดูแลการจราจร และส่งเสริม สนับสนุนหน่วยงานอื่นในการปฏิบัติหน้าที่ดังกล่าว
- (๓) รักษาความสะอาดของถนน หรือทางเดินและที่สาธารณะ รวมทั้งการกำจัดมูลฝอยและสิ่งปฏิกูล
- (๔) ป้องกันและระงับโรคติดต่อ
- (๕) ให้มีเครื่องใช้ในการดับเพลิง
- (๖) จัดการ ส่งเสริมและสนับสนุนการจัดการศึกษา ศาสนา และการฝึกอบรม ให้แก่ประชาชน รวมทั้งการจัดการหรือสนับสนุนการดูแลและพัฒนาเด็กเล็ก
- (๗) ส่งเสริมการพัฒนาสตรี เด็ก เยาวชน ผู้สูงอายุ และผู้พิการ
- (๘) บำรุงศิลปะ จารีตประเพณี ภูมิปัญญาท้องถิ่น และวัฒนธรรมอันดีของท้องถิ่น
- (๙) หน้าที่อื่นตามที่กฎหมายบัญญัติให้เป็นหน้าที่ของเทศบาล

การปฏิบัติงานตามอำนาจหน้าที่ของเทศบาลต้องเป็นไปเพื่อประโยชน์สุขของประชาชนโดยใช้วิธีการบริหารกิจการบ้านเมืองที่ดี และให้คำนึงถึงการมีส่วนร่วมของประชาชนในการจัดทำแผนพัฒนาเทศบาล การจัดทำงบประมาณ การจัดซื้อจัดจ้าง การตรวจสอบ การประเมินผลการปฏิบัติงาน และการเปิดเผยข้อมูลข่าวสาร ทั้งนี้ ให้เป็นไปตามกฎหมาย ระเบียบ ข้อบังคับว่าด้วยการนั้น และหลักเกณฑ์และวิธีการที่กระทรวงมหาดไทยกำหนด

มาตรา ๕๑ ภายใต้บังคับแห่งกฎหมาย เทศบาลตำบลอาจจัดทำกิจการใด ๆ ในเขตเทศบาล ดังต่อไปนี้

- (๑) ให้มีน้ำสะอาดหรือการประปา
- (๒) ให้มีโรงฆ่าสัตว์
- (๓) ให้มีตลาด ท่าเทียบเรือและท่าข้าม
- (๔) ให้มีสุสานและฌาปนสถาน

- (๕) บำรุงและส่งเสริมการทำมาหากินของราษฎร
- (๖) ให้มีและบำรุงสถานที่ทำการพิทักษ์รักษาคนเจ็บไข้
- (๗) ให้มีและบำรุงการไฟฟ้าหรือแสงสว่างโดยวิธีอื่น
- (๘) ให้มีและบำรุงทางระบายน้ำ
- (๙) เทศพาณิชย์

อำนาจหน้าที่ตามพระราชบัญญัติกำหนดแผนและขั้นตอนการกระจายอำนาจให้แก่องค์กรปกครองส่วนท้องถิ่น พ.ศ.๒๕๔๒ หมวด ๒ การกำหนดอำนาจและหน้าที่ในการจัดระบบการบริการสาธารณะ มาตรา ๑๖ ให้เทศบาลมีอำนาจและหน้าที่ ในการจัดระบบการบริการสาธารณะเพื่อประโยชน์ของประชาชนในท้องถิ่นด้วยตนเองดังนี้

- ๑.การจัดทำแผนพัฒนาท้องถิ่นของตนเอง
- ๒.การจัดให้มีและบำรุงรักษาทางบก ทางน้ำ และทางระบายน้ำ
- ๓.การจัดให้มีและควบคุมตลาด ท่าเทียบเรือ ท่าข้าม และที่จอดรถ
- ๔.การสาธารณสุขและก่อสร้างอื่นๆ
- ๕.การสาธารณสุขการ
- ๖.การส่งเสริม การฝึก และการประกอบอาชีพ
- ๗.การพาณิชย์ และการส่งเสริมการลงทุน
- ๘.การส่งเสริมการท่องเที่ยว
- ๙.การจัดการศึกษา
- ๑๐.การสังคมสงเคราะห์ และการพัฒนาคุณภาพชีวิตเด็ก สตรี คนชรา และผู้ด้อยโอกาส
- ๑๑.การบำรุงรักษาศิลปะ จารีตประเพณี ภูมิปัญญาท้องถิ่น และวัฒนธรรมอันดีของท้องถิ่น
- ๑๒.การปรับปรุงแหล่งชุมชนแออัดและการจัดการเกี่ยวกับที่อยู่อาศัย
- ๑๓.การจัดให้มีและบำรุงรักษาสถานที่พักผ่อนหย่อนใจ
- ๑๔.การส่งเสริมการกีฬา
- ๑๕.การส่งเสริมประชาธิปไตย ความเสมอภาค และสิทธิเสรีภาพของประชาชน
- ๑๖.ส่งเสริมการมีส่วนร่วมของราษฎรในการพัฒนาท้องถิ่น
- ๑๗.การรักษาความสะอาดและความเป็นระเบียบเรียบร้อยของบ้านเมือง
- ๑๘.การกำจัดมูลฝอย สิ่งปฏิกูล และน้ำเสีย
- ๑๙.การสาธารณสุข การอนามัยครอบครัว และการรักษาพยาบาล
- ๒๐.การจัดให้มีและควบคุมสุสานและฌาปนสถาน
- ๒๑.การควบคุมการเลี้ยงสัตว์
- ๒๒.การจัดให้มีและควบคุมการฆ่าสัตว์
- ๒๓.การรักษาความปลอดภัย ความเป็นระเบียบเรียบร้อย และการอนามัยโรงมหรสพ และสาธารณสถานอื่นๆ
- ๒๔.การจัดการ การบำรุงรักษา และการใช้ประโยชน์จากป่าไม้ ที่ดินทรัพยากรธรรมชาติและสิ่งแวดล้อม
- ๒๕.การผังเมือง
- ๒๖.การขนส่งและการวิศวกรรมจราจร

- ๒๗. การดูแลรักษาที่สาธารณะ
- ๒๘. การควบคุมอาคาร
- ๒๙. การป้องกันและบรรเทาสาธารณภัย
- ๓๐. การรักษาความสงบเรียบร้อย การส่งเสริมและสนับสนุนการป้องกันและรักษาความปลอดภัยในชีวิตและทรัพย์สิน
- ๓๑. กิจกรรมอื่นใดที่เป็นผลประโยชน์ของประชาชนในท้องถิ่นตามที่คณะกรรมการประกาศกำหนด

๗. โครงสร้างส่วนราชการเทศบาลตำบลแม่ยม

๑) สำนักปลัดเทศบาลตำบลแม่ยม

สำนักปลัดเทศบาลตำบลแม่ยม มีภารกิจอำนาจหน้าที่ด้านธุรการ งานการเจ้าหน้าที่ งานแผนและงบประมาณ งานนิติการ งานป้องกันและบรรเทาสาธารณภัย งานสุขาภิบาลและสิ่งแวดล้อม งานพัฒนาชุมชน และสังคมสงเคราะห์ และงานอื่น ๆ ตามโครงสร้าง โดยแบ่งโครงสร้าง และการปฏิบัติงานออกเป็น ๑๓ งาน ดังนี้

- ๑. งานธุรการและบริหารงานทั่วไป
- ๒. งานการเจ้าหน้าที่
- ๓. งานแผนและงบประมาณ
- ๔. งานนิติการ
- ๕. งานป้องกันและบรรเทาสาธารณภัย
- ๖. งานสุขาภิบาลและสิ่งแวดล้อม
- ๗. งานพัฒนาชุมชนและสังคมสงเคราะห์
- ๘. งานการศึกษาปฐมวัย
- ๙. งานโรงเรียน
- ๑๐. งานกิจกรรมเด็กและเยาวชน
- ๑๑. งานกิจการศาสนา
- ๑๒. งานส่งเสริมประเพณีศิลปวัฒนธรรม
- ๑๓. งานกีฬาและสันทนาการ

๒) กองคลัง

กองคลังเทศบาลตำบลแม่ยม มีภารกิจอำนาจหน้าที่ด้านด้านการเงิน การบัญชี การพัสดุ การจัดเก็บรายได้และงานอื่น ๆ ตามโครงสร้างและคำสั่งแบ่งงานของเทศบาลตำบลแม่ยม โดยแบ่งโครงสร้าง และการปฏิบัติงานออกเป็น ๕ งาน ดังนี้

- ๑. งานธุรการ
- ๒. งานการเงินและบัญชี
- ๓. งานจัดเก็บและพัฒนารายได้
- ๔. งานพัสดุและทรัพย์สิน
- ๕. งานแผนที่ภาษีและทะเบียนทรัพย์สิน

๓) กองช่าง

กองช่าง มีภารกิจ อำนาจหน้าที่ด้านงานวิศวกรรม สาธารณูปโภค งานสถาปัตยกรรม และงานอื่นตามโครงสร้างและคำสั่งแบ่งงานของเทศบาลตำบลแม่ยม แบ่งโครงสร้างและการปฏิบัติงานออกเป็น ๕ งาน ดังนี้

๑. งานธุรการ
๒. งานสาธารณูปโภค
๓. งานวิศวกรรม
๔. งานสถาปัตยกรรม
๕. งานจัดสถานที่และการไฟฟ้าสาธารณะ

บทที่ ๓

แนวทางการบริหารความเสี่ยง

๑. แนวทางการดำเนินการบริหารความเสี่ยง

เทศบาลตำบลแม่ยม ได้แต่งตั้งคณะกรรมการจัดการความเสี่ยงของเทศบาลตำบลแม่ยม และดำเนินการโดยมีขั้นตอนการดำเนินการ หลักเกณฑ์ในการวิเคราะห์ ประเมินและจัดการความเสี่ยงอย่างเหมาะสม ตามกระบวนการบริหารความเสี่ยงตามมาตรฐานดังนี้

- ๑) การกำหนดเป้าหมายการบริหารความเสี่ยง
- ๒) การระบุความเสี่ยง
- ๓) การประเมินความเสี่ยง
- ๔) กลยุทธ์ที่ใช้ในการจัดการกับแต่ละความเสี่ยง (Risk Response)
- ๕) กิจกรรมการบริหารความเสี่ยง (Control Activities)
- ๖) ข้อมูลและการสื่อสารด้านบริหารความเสี่ยง (Information and Communication)
- ๗) การติดตามผลและเฝ้าระวังความเสี่ยงต่างๆ (Monitoring)

๒. กลไกบริหารจัดการความเสี่ยง

๑) **ผู้บริหารท้องถิ่น** มีหน้าที่แต่งตั้งคณะกรรมการจัดการความเสี่ยง ส่งเสริมให้มีการบริหารจัดการความเสี่ยงอย่างมีประสิทธิภาพและเหมาะสม จัดให้มีสภาพแวดล้อมที่เหมาะสมต่อการบริหารจัดการความเสี่ยงภายในองค์กร อนุมัติแผนบริหารความเสี่ยงเพื่อนำไปใช้ปฏิบัติ รวมถึงกำหนดนโยบายและวิธีการ และระยะเวลารายงานการบริหารจัดการความเสี่ยง กำกับดูแลหัวหน้าสำนัก/กอง คณะกรรมการจัดการความเสี่ยง และบุคลากรที่เกี่ยวข้อง ให้มีการบริหารจัดการความเสี่ยงให้เป็นไปตามแผนจัดการบริหารความเสี่ยงที่กำหนดขึ้น

๒) **หัวหน้าสำนัก/ผู้อำนวยการกอง** มีหน้าที่จัดให้มีสภาพแวดล้อมที่เหมาะสมต่อการบริหารจัดการความเสี่ยงภายในองค์กร และจัดให้มีการติดตามประเมินผลการบริหารจัดการความเสี่ยง โดยประเมินผลอย่างต่อเนื่องระหว่างปฏิบัติงานหรือติดตามประเมินผลเป็นรายครั้ง หรือใช้สองวิธีร่วมกัน กรณีพบข้อบกพร่องที่มีสาระสำคัญให้รายงานทันที

๓) **คณะกรรมการจัดการความเสี่ยง** มีหน้าที่จัดทำแผนบริหารความเสี่ยงประจำปีงบประมาณ ติดตามประเมินผลการบริหารจัดการความเสี่ยง โดยประเมินผลอย่างต่อเนื่องระหว่างปฏิบัติงานหรือติดตามประเมินผลเป็นรายครั้ง หรือใช้สองวิธีร่วมกัน กรณีพบข้อบกพร่องที่มีสาระสำคัญให้รายงานทันทีจัดทำรายงานผลตามแผนการบริหารจัดการความเสี่ยงเพื่อให้นายกเทศมนตรีพิจารณาอย่างน้อยปีละ ๑ ครั้ง และพิจารณาทบทวนแผนการบริหารจัดการความเสี่ยง

๔) **ผู้ปฏิบัติงาน หรือบุคลากร พนักงาน เจ้าหน้าที่ของเทศบาลตำบลแม่ยม** มีหน้าที่สนับสนุนข้อมูลที่เกี่ยวข้องแก่คณะกรรมการจัดการความเสี่ยง และให้ความร่วมมือ นำแผนบริหารจัดการความเสี่ยงไปปฏิบัติให้บรรลุตามที่กำหนดไว้

๓. โครงสร้างการบริหารความเสี่ยง

เทศบาลตำบลแม่ยมกำหนดการบริหารความเสี่ยง โดยมีการแต่งตั้งคณะกรรมการความเสี่ยง ตามคำสั่งเทศบาลตำบลแม่ยม ที่ ๓๕๗/๒๕๖๓ ลงวันที่ ๗ ตุลาคม ๒๕๖๓ ประกอบด้วย

- (๑) นางสาวสุภาพ คำนวล ปลัดเทศบาลตำบลแม่ยม เป็นประธานคณะกรรมการ

(๒) นายนิวัฒน์ ราชปังกี	ผู้อำนวยการกองช่าง	เป็นคณะทำงาน
(๓) นางชีวารัตน์ กำทองทิวีสวัสดิ์	ผู้อำนวยการกองคลัง	เป็นคณะทำงาน
(๔) นายกาญจนภักษ์ มานะกุล	หัวหน้าสำนักปลัด	เป็นคณะทำงาน
(๕) นางปริยากร จิตอารีย์	นักวิเคราะห์นโยบายและแผน	เป็นคณะทำงาน
(๖) นายสมพงษ์ ยศโสทร	นิติกร	เป็นคณะทำงานและเลขานุการ
(๗) นางสาวมาลัย สายอุดม	เจ้าพนักงานธุรการ	เป็นคณะทำงานและผู้ช่วยเลขานุการ

หน้าที่ความรับผิดชอบ

- ๑) ดำเนินการวิเคราะห์และจัดทำแผนบริหารความเสี่ยง
- ๒) ติดตามและประเมินผลการบริหารจัดการความเสี่ยง
- ๓) จัดทำรายงานผลตามแผนบริหารความเสี่ยง
- ๔) พิจารณาทบทวนแผนบริหารความเสี่ยง

๔. นโยบาย วัตถุประสงค์การบริหารความเสี่ยง

๑. นโยบายการบริหารความเสี่ยง

เพื่อให้ เทศบาลตำบลแม่ยม มีระบบในการบริหารความเสี่ยงโดยการบริหารปัจจัย และควบคุมกิจกรรมรวมทั้งกระบวนการดำเนินงานต่างๆ เพื่อลดมูลเหตุของแต่ละโอกาสที่เทศบาลตำบลแม่ยมจะเกิดความเสียหาย ให้ระดับความเสี่ยงและขนาดของความเสี่ยงที่จะเกิดขึ้นในอนาคตอยู่ในระดับที่ยอมรับได้ โดยคำนึงถึงการบรรลุเป้าหมายของเทศบาลตำบลแม่ยม ตามยุทธศาสตร์ที่สำคัญ โดยมีการแต่งตั้งคณะทำงานบริหารความเสี่ยงของเทศบาลตำบลแม่ยม เพื่อวางระบบการควบคุมภายในของเทศบาลตำบลแม่ยม จึงกำหนดนโยบาย การบริหารความเสี่ยง ดังนี้

๑) ให้มีระบบ และกระบวนการบริหารความเสี่ยง โดยมีเอกสารแสดงแนวทางและระบุปัจจัยความเสี่ยงให้ทราบทุกหน่วยงานใน เทศบาลตำบลแม่ยม

๒) การบริหารความเสี่ยงจะต้องครอบคลุมทุกระดับ และทุกหน่วยงานใน เทศบาลตำบลแม่ยม ทั้งที่มีสาเหตุจากปัจจัยภายในและภายนอก เพื่อช่วยให้องค์กรสามารถดำเนินงานอย่างมีประสิทธิภาพและประสิทธิผล

๓) ให้ทุกหน่วยงานในเทศบาลตำบลแม่ยม รวมทั้งผู้บริหารทุกระดับ เข้าใจและให้ความสำคัญกับการบ่งชี้และการควบคุมความเสี่ยง มีวิธีการและแนวทางการปฏิบัติที่เป็นแนวทางเดียวกันในการประเมินและจัดการความเสี่ยง

๔) ให้มีการกำหนดกระบวนการบริหารความเสี่ยงที่เป็นระบบมาตรฐานเดียวกันทั้งองค์กร

๕) ให้มีการนำเทคโนโลยีสารสนเทศมาใช้ในการจัดการที่ดี

๖)ให้นำระบบบริหารความเสี่ยงไปปฏิบัติเป็นส่วนหนึ่งของงาน จนเกิดเป็นวัฒนธรรมองค์กร และเป็นส่วนหนึ่งของการดำเนินงานตามปกติ

๗) ให้มีการติดตามและประเมินผลการบริหารความเสี่ยง มีการทบทวนและปรับปรุงอย่างสม่ำเสมอ

๒ วัตถุประสงค์การบริหารความเสี่ยง

๑) เพื่อช่วยเพิ่มประสิทธิภาพของการตัดสินใจ โดยคำนึงถึงปัจจัยเสี่ยงและความเสี่ยงในด้านต่างๆ ที่น่าจะมีผลกระทบกับการดำเนินงาน วัตถุประสงค์ และนโยบาย แล้วพิจารณาหาแนวทางในการป้องกัน หรือจัดการกับความเสี่ยงเหล่านั้นก่อนที่จะเริ่มปฏิบัติงาน หรือดำเนินการตามแผนที่กำหนดไว้

๒) เพื่อให้เทศบาลตำบลแม่ยมสามารถลดมูลเหตุของโอกาสที่จะเกิดอุปสรรคต่อการบรรลุภารกิจของหน่วยงาน และลดขนาดของความเสียหายที่จะเกิดขึ้นในอนาคตให้อยู่ในระดับความเสี่ยง ที่ยอมรับ ควบคุม และตรวจสอบได้

๓) เพื่อให้เทศบาลตำบลแม่ยม มีผลการดำเนินงานบรรลุเป้าหมายตามภารกิจหลักตามกฎหมาย และเป้าหมายตามแผนปฏิบัติราชการ

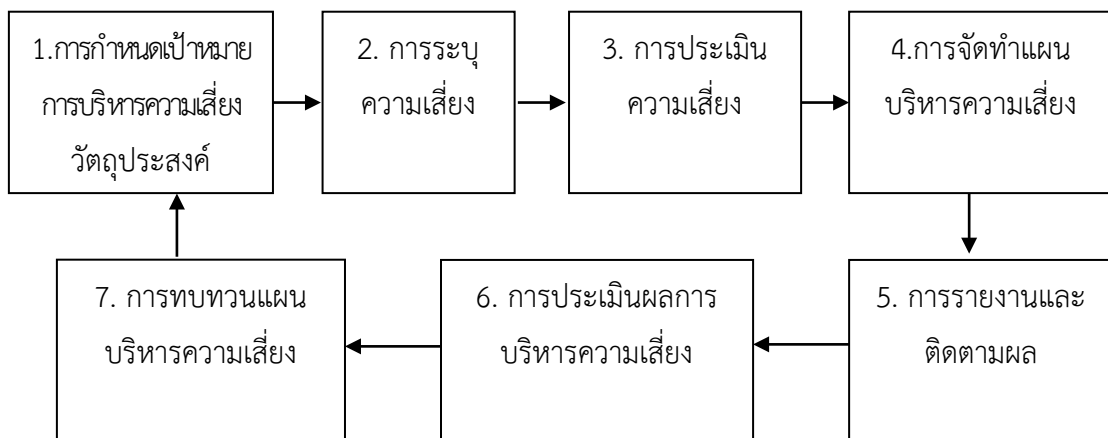
บทที่ ๔ กระบวนการบริหารความเสี่ยง

เป็นกระบวนการบริหารความเสี่ยงตามมาตรฐานการบริหารจัดการความเสี่ยงสำหรับหน่วยงานของรัฐ และหลักเกณฑ์ปฏิบัติการบริหารจัดการความเสี่ยงสำหรับหน่วยงานของรัฐ ที่มีขั้นตอนการดำเนินการ หลักเกณฑ์ในการวิเคราะห์ ประเมินและจัดการความเสี่ยงอย่างเหมาะสม โดยกำหนดแนวทางการควบคุม เพื่อป้องกัน ลดความเสี่ยงให้อยู่ในระดับที่ยอมรับได้ กระบวนการดังกล่าวจะสำเร็จได้ต้องมีการสื่อสารให้ บุคลากรในองค์กรได้มีความรู้ ความเข้าใจในเรื่องการบริหารความเสี่ยงในทิศทางเดียวกันและควรจัดทำระบบ สารสนเทศ เพื่อการวิเคราะห์ประเมินความเสี่ยง

กระบวนการและขั้นตอนการบริหารความเสี่ยงของเทศบาลตำบลแม่ยมที่ได้ดำเนินการตาม มาตรฐาน COSO มี ๗ ขั้นตอน ดังนี้

- ๑) การกำหนดเป้าหมายการบริหารความเสี่ยง (Objective Setting).
- ๒) การระบุความเสี่ยงต่างๆ (Event Identification)
- ๓) การประเมินความเสี่ยง (Risk Assessment)
- ๔) กลยุทธ์ที่ใช้ในการจัดการกับแต่ละความเสี่ยง (Risk Response)
- ๕) กิจกรรมการบริหารความเสี่ยง (Control Activities)
- ๖) ข้อมูลและการสื่อสารด้านบริหารความเสี่ยง (Information and Communication)
- ๗) การติดตามผลและเฝ้าระวังความเสี่ยงต่างๆ (Monitoring)

แผนภาพกระบวนการบริหารความเสี่ยงของเทศบาลตำบลแม่ยม



๑. การกำหนดเป้าหมายการบริหารความเสี่ยง (Objective Setting)

การกำหนดวัตถุประสงค์ของการบริหารจัดการความเสี่ยง โดยพิจารณาจากเป้าหมายของแผนงาน/โครงการ/กิจกรรม ตามแผนปฏิบัติการประจำปีของเทศบาลตำบลแม่ยม โดยให้สอดคล้องกับวิสัยทัศน์ พันธกิจและทิศทางของแต่ละหน่วยงานในสังกัดและให้ครอบคลุมสอดคล้องตั้งแต่ระดับองค์การจนถึงระดับบุคคล เพื่อให้สามารถบรรลุวัตถุประสงค์ในระดับภาพรวมและสอดคล้องกับขอบเขตการดำเนินงานในแต่ละระดับ โดยใช้หลักการ SMART

Specific : มีการกำหนดเป้าหมายที่ชัดเจนและกำหนดผลตอบแทนหรือผลลัพธ์ที่ต้องการที่ทุกคนสามารถเข้าใจได้อย่างชัดเจน

Measureable : สามารถวัดผลหรือประเมินผลได้

Achievable : มีความเป็นไปได้ที่จะบรรลุวัตถุประสงค์ภายใต้เงื่อนไขที่มีการใช้ทรัพยากรที่มีอยู่ในปัจจุบัน

Reasonable : สมเหตุสมผลมีความเป็นไปได้

Time Constrained : มีกรอบเวลาที่ชัดเจนและเหมาะสม

๒. การระบุความเสี่ยง (Event Identification)

๒.๑ ความเสี่ยง (Risk) หมายถึง โอกาสที่จะเกิดความผิดพลาด ความเสียหาย การรั่วไหล ความสูญเสีย หรือเหตุการณ์ที่ไม่พึงประสงค์ ซึ่งอาจเกิดขึ้นในอนาคต และมีผลกระทบ หรือทำให้การดำเนินงานไม่ประสบความสำเร็จตามวัตถุประสงค์และเป้าหมายขององค์กร ทั้งในด้านกลยุทธ์ การปฏิบัติงาน การเงิน เวลา และการบริหาร โดยความเสี่ยงนี้จะถูกวัดด้วยผลกระทบ (Impact) ที่ได้รับ และโอกาสที่จะเกิด (Likelihood) ของเหตุการณ์ ซึ่งเป็นความเสี่ยงตามความหมายทั่วไป

สำหรับความเสี่ยงของ เทศบาลตำบลแม่ยม นั้น หมายถึง เหตุการณ์ /การกระทำใดๆ ที่อาจจะเกิดขึ้นภายในสถานการณ์ที่ไม่แน่นอน และจะส่งผลกระทบหรือสร้างความเสียหาย (ทั้งที่เป็นตัวเงินและไม่เป็นตัวเงิน) หรือก่อให้เกิดความล้มเหลวหรือลดโอกาสที่จะบรรลุเป้าหมายของแผนงาน/โครงการที่สำคัญในแต่ละประเด็นยุทธศาสตร์ตามที่ระบุในแผนปฏิบัติการประจำปี พ.ศ. ๒๕๖๓

๒.๒ ปัจจัยเสี่ยง (Risk Factor) หมายถึง ต้นเหตุ หรือสาเหตุที่มาของความเสี่ยงที่จะทำให้ไม่บรรลุวัตถุประสงค์ที่กำหนดไว้โดยต้องระบุได้ด้วยว่าเหตุการณ์นั้นจะเกิดที่ไหน เมื่อใด และเกิดขึ้นได้อย่างไร และทำไม ทั้งนี้ สาเหตุของความเสี่ยงที่ระบุควรเป็นสาเหตุที่แท้จริง เพื่อจะได้วิเคราะห์และกำหนดมาตรการลดความเสี่ยงในภายหลังได้อย่างถูกต้อง

๒.๓ การระบุความเสี่ยง ผู้บริหารและผู้ปฏิบัติงานร่วมกันระบุความเสี่ยง และปัจจัยเสี่ยง โดยคำนึงถึงปัจจัยภายในและภายนอกที่มีผลกระทบต่อวัตถุประสงค์ และเป้าหมายขององค์กร หรือผลการปฏิบัติงานในระดับองค์กรและกิจกรรม พิจารณามีเหตุการณ์ใดหรือกิจกรรมใดของกระบวนการปฏิบัติงาน ที่อาจเกิดความผิดพลาด / ความเสียหาย / ไม่บรรลุวัตถุประสงค์ที่กำหนด มีทรัพยากรใดที่ต้องดูแลป้องกันรักษา

การระบุปัจจัยเสี่ยงเริ่มต้นจากการแจกแจงกระบวนการปฏิบัติงานที่จะทำให้บรรลุวัตถุประสงค์ที่กำหนดไว้ แล้วจึงระบุปัจจัยเสี่ยงที่มีผลกระทบต่อกระบวนการปฏิบัติงานนั้นๆ โดยเทศบาลตำบลแม่ยม ได้นำแนวคิดเรื่องหลักธรรมาภิบาลที่เกี่ยวข้องในแต่ละด้านมาเป็นปัจจัยในการวิเคราะห์ด้วย

การค้นหาและระบุความเสี่ยงโดยพิจารณาจากกิจกรรมงานโครงการที่จะดำเนินการแล้วมาจัดลำดับความสำคัญ

๒.๔ พิจารณาปัจจัย โดยพิจารณาปัจจัย ๒ ด้าน คือ ปัจจัยเสี่ยงภายในและปัจจัยเสี่ยงภายนอก

- **ปัจจัยเสี่ยงภายใน** คือ ความเสี่ยงที่เกิดจากสภาพแวดล้อมภายในองค์กร ความเสี่ยงที่องค์การพยายามลดให้น้อยลงหรือหมดไป เช่น ความเสี่ยงด้านกระบวนการปฏิบัติงาน ความเสี่ยงด้านความรู้ ความสามารถ และทักษะบุคลากร

- **ปัจจัยเสี่ยงภายนอก** คือ ความเสี่ยงที่เกิดจากสภาพแวดล้อมภายนอกองค์กรเป็นสิ่งที่อยู่เหนือความรับผิดชอบขององค์กร เช่น ความเสี่ยงด้านการเมืองการปกครอง ความเสี่ยงด้านภาวะเศรษฐกิจ

๓. ประเภทความเสี่ยง

พิจารณารisk ในแต่ละประเภทของความเสี่ยงที่เกี่ยวข้องดังนี้

๑) **ความเสี่ยงด้านกลยุทธ์ (Strategic Risk : S)** เกี่ยวข้องกับการบรรลุเป้าหมายและ พันธกิจ ในภาพรวม โดยความเสี่ยงที่อาจเกิดขึ้นเป็นความเสี่ยงเนื่องจาก การเปลี่ยนแปลงของสถานการณ์และ เหตุการณ์ภายนอก ส่งผลต่อกลยุทธ์ที่กำหนดไว้ไม่สอดคล้องกับประเด็นยุทธศาสตร์/ วิสัยทัศน์ หรือเกิดจากการกำหนดกลยุทธ์ที่ขาดการมีส่วนร่วมจากภาคประชาชนหรือการร่วมมือกับองค์กรอิสระ ทำให้โครงการขาด การยอมรับและโครงการไม่ได้นำไปสู่การแก้ไขปัญหาหรือการตอบสนองต่อความต้องการของผู้บริหารหรือผู้มี ส่วนได้ส่วนเสียอย่างแท้จริง หรือเป็นความเสี่ยงที่เกิดขึ้นจากการตัดสินใจผิดพลาดหรือนำการตัดสินใจนั้นมาใช้ อย่างไม่ถูกต้อง

๒) **ความเสี่ยงด้านการดำเนินงาน (Operational Risk: O)** เกี่ยวข้องกับประสิทธิภาพ ประสิทธิภาพหรือผลการปฏิบัติงาน โดยความเสี่ยงที่อาจเกิดขึ้นเป็นความเสี่ยง เนื่องจากกระบวนการภายในของ องค์กร/กระบวนการ/เทคโนโลยีหรือนวัตกรรมที่ใช้/บุคลากร/ความเพียงพอของข้อมูล ส่งผลต่อประสิทธิภาพ และประสิทธิผลในการดำเนินโครงการ

๓) **ความเสี่ยงด้านการเงิน (Financial Risk: F)** เป็นความเสี่ยงเกี่ยวกับการบริหารงบประมาณ และการเงิน เช่น การบริหารการเงินไม่ถูกต้อง ไม่เหมาะสม ทำให้ขาดประสิทธิภาพ และไม่ทันต่อ สถานการณ์หรือเป็นความเสี่ยงที่เกี่ยวข้องกับการเงินขององค์กรเช่นการประมาณการงบประมาณไม่เพียงพอ และไม่สอดคล้องกับขั้นตอนการดำเนินการเป็นต้นเนื่องจากขาดการจัดหาข้อมูลการวิเคราะห์ การวางแผน การควบคุม และการจัดทำรายงานเพื่อนำมาใช้ในการบริหารงบประมาณและการเงิน ดังกล่าว

๔) **ความเสี่ยงด้านการปฏิบัติตามกฎหมายและกฎระเบียบข้อบังคับต่างๆ (Compliance Risk : C)** เกี่ยวข้องกับการปฏิบัติตามกฎระเบียบต่างๆ โดยความเสี่ยงที่อาจเกิดขึ้นเป็นความเสี่ยงเนื่องจาก ความไม่ชัดเจน ความไม่ทันสมัย หรือความไม่ครอบคลุมของกฎหมาย กฎระเบียบ ข้อบังคับต่างๆ รวมถึง การทำนิติกรรมสัญญา การร่างสัญญาที่ไม่ครอบคลุมภารกิจหรือการดำเนินงาน

ความเสี่ยงตามหลักธรรมาภิบาล

โอกาสที่ผลผลิตของการดำเนินงานไม่บรรลุผลลัพธ์ อันเนื่องมาจากการขาดหลักธรรมาภิบาลในการ บริหารจัดการ แบ่งเป็น

๑. ความเสี่ยงจากการดำเนินงานที่ไม่สอดคล้องกัน (Key Risk Area)

๒. ความเสี่ยงด้านภาพลักษณ์ทางการเมือง (Political Risk)

๓. ความเสี่ยงด้านการตอบสนองความต้องการที่แท้จริงของประชาชน (Negotiation Risk)

ความเสี่ยงตามหลักธรรมาภิบาลแบ่งออกเป็น ๓ ประเภท

ประเภทของความเสี่ยงตามหลักธรรมาภิบาล	สาเหตุ	ความสอดคล้องตามหลักธรรมาภิบาล
๑. ความเสี่ยงด้านแนวทางการดำเนินงานที่ไม่สอดคล้องกัน (Key Risk Area)	๑.๑) เนื้อหาของแผนงาน-โครงการไม่ตอบสนองต่อประเด็นยุทธศาสตร์หรือนโยบายของจังหวัด กลุ่มจังหวัดและรัฐบาล ๑.๒) ขาดการประสานการดำเนินงานระหว่างภาคีหุ้นส่วนที่เกี่ยวข้องกับผลสำเร็จอย่างยั่งยืนของแผนงานโครงการ	- หลักการรับผิดชอบต่อ - หลักการมีส่วนร่วม
๒. ความเสี่ยงด้านภาพลักษณ์ทางการเมือง (Political Risk)	ขาดความรับผิดชอบต่อการใช้งบประมาณจำนวนมากให้เกิดความคุ้มค่า โดยมีกลไกที่พอเพียงในการตรวจสอบประเมิน จนอาจส่งผลกระทบต่อทางลบจากสื่อมวลชนได้	- หลักคุณธรรม - หลักความโปร่งใส - หลักความคุ้มค่า
๓. ความเสี่ยงด้านการสนองตอบความต้องการที่แท้จริงของประชาชน (Negotiation Risk)	๓.๑) ขาดการมีส่วนร่วมของประชาชนผู้ได้รับประโยชน์โดยตรงต่อแผนงานโครงการ ๓.๒) การดำเนินงานตามแผนงานโครงการมิได้กระจายผลประโยชน์ที่ถูกต้อง ชอบธรรมไปยังส่วนที่ควรได้รับประโยชน์อย่างแท้จริง	- หลักการมีส่วนร่วม - หลักความคุ้มค่า

การระบุความเสี่ยงตามหลักธรรมาภิบาล

ความเสี่ยงตามหลักธรรมาภิบาล (Good Governance) ประกอบด้วย ๑๐ ประการ ในการวิเคราะห์เพื่อระบุความเสี่ยงนั้น ต้องนำแนวคิดเรื่องธรรมาภิบาลในแต่ละด้าน มาพิจารณาปัจจัยเสี่ยงต่างๆ ที่เกี่ยวข้องกับความเสี่ยงของโครงการที่คัดเลือกมา เช่น ด้านกลยุทธ์ อาจมีความเสี่ยงต่อเรื่องประสิทธิภาพ และการมีส่วนร่วมด้านการดำเนินงาน อาจมีความเสี่ยงต่อเรื่องประสิทธิภาพ และความโปร่งใส ด้านการเงิน อาจมีความเสี่ยงต่อเรื่องนิติธรรม และภาระรับผิดชอบต่อ ด้านกฎหมาย/กฎระเบียบ อาจมีความเสี่ยงต่อเรื่องนิติธรรม และความเสมอภาค

๑. หลักประสิทธิผล (Effectiveness)	มีวิสัยทัศน์เชิงยุทธศาสตร์เพื่อตอบสนองความต้องการของประชาชน และผู้มีส่วนได้ส่วนเสียสร้างกระบวนการการปฏิบัติงานอย่างเป็นระบบและมีมาตรฐาน มุ่งเน้นผลการปฏิบัติงานที่เป็นเลิศ ติดตามประเมินผล และพัฒนาปรับปรุง การปฏิบัติงานให้ดีขึ้นอย่างต่อเนื่อง
๒. หลักประสิทธิภาพ (Efficiency)	ใช้ทรัพยากรอย่างประหยัด เกิดผลผลิตภาพ คุ่มค่าการลงทุน และเกิดประโยชน์ สูงสุดต่อส่วนรวม ลดขั้นตอนและระยะเวลาในการปฏิบัติงาน และลดภาระ ค่าใช้จ่าย
๓. หลักการตอบสนอง (Responsiveness)	ให้บริการได้อย่างมีคุณภาพ ภายในระยะเวลาที่กำหนด สร้างความเชื่อมั่นไว้วางใจ ตอบสนองตามความคาดหวัง/ความต้องการของประชาชนผู้รับบริการ และผู้มีส่วนได้ส่วนเสียได้อย่างเหมาะสม
๔. หลักการรับผิดชอบ (Accountability)	สามารถตอบคำถามและชี้แจงได้เมื่อมีข้อสงสัย จัดวางระบบการรายงาน ผลสัมฤทธิ์ต่อสาธารณะเพื่อประโยชน์ในการตรวจสอบและการให้คุณให้โทษ และมีการจัดเตรียมระบบการแก้ไขหรือบรรเทาปัญหาและผลกระทบใด ๆ ที่ อาจจะเกิดขึ้น
๕. หลักความโปร่งใส (Transparency)	การเปิดเผยข้อมูลข่าวสารที่จำเป็นและเชื่อถือได้ให้ประชาชนได้รับทราบอย่าง สม่ำเสมอ ตลอดจนวางระบบให้การเข้าถึงข้อมูลข่าวสารดังกล่าวเป็นไปโดยง่าย
๖. หลักการมีส่วนร่วม (Participation)	การรับฟังความคิดเห็นของประชาชน ประชาชนมีส่วนร่วมในการรับรู้ เรียนรู้ ทา ความเข้าใจแสดงทัศนะ เสนอปัญหา/ประเด็นสำคัญที่เกี่ยวข้อง ร่วมคิดแก้ไข ปัญหาาร่วมในกระบวนการตัดสินใจและการดำเนินงาน และร่วมตรวจสอบผลการ ปฏิบัติงาน
๗. หลักการกระจาย อำนาจ (Decentralization)	มีการมอบอำนาจและกระจายความรับผิดชอบในการตัดสินใจและการดำเนินการ ให้แก่ผู้ปฏิบัติงานในระดับต่าง ๆ ได้อย่างเหมาะสม รวมทั้งภาคส่วนอื่น ๆ ในสังคม
๘. หลักนิติธรรม (Rule of Law)	การใช้อำนาจของกฎหมาย กฎระเบียบ ข้อบังคับในการปฏิบัติงานอย่างเคร่งครัด ด้วยความเป็นธรรม ไม่เลือกปฏิบัติและคำนึงถึงเสรีภาพของประชาชนและผู้มีส่วน ได้ส่วนเสียฝ่ายต่าง ๆ
๙. หลักความเสมอภาค (Equity)	การให้บริการอย่างเท่าเทียมกัน และต้องคำนึงถึงโอกาสความทัดเทียมกันของการ เข้าถึงบริการสาธารณะของกลุ่มบุคคลผู้ด้อยโอกาสในสังคม
๑๐. หลักการมุ่งเน้น ฉันทามติ(Consensus Oriented)	มีกระบวนการในการแสวงหาฉันทามติหรือข้อตกลงร่วมกัน ระหว่างกลุ่มผู้มีส่วน ได้ส่วนเสียที่เกี่ยวข้อง โดยเฉพาะกลุ่มที่ได้รับผลกระทบโดยตรง จะต้องไม่มีข้อ คัดค้านที่หาข้อยุติไม่ได้ในประเด็นที่สำคัญ

๔. การประเมินความเสี่ยง (Risk Assessment)

การประเมินความเสี่ยงประกอบด้วย ๔ ขั้นตอน ดังนี้

๔.๑ การกำหนดเกณฑ์การประเมินมาตรฐาน

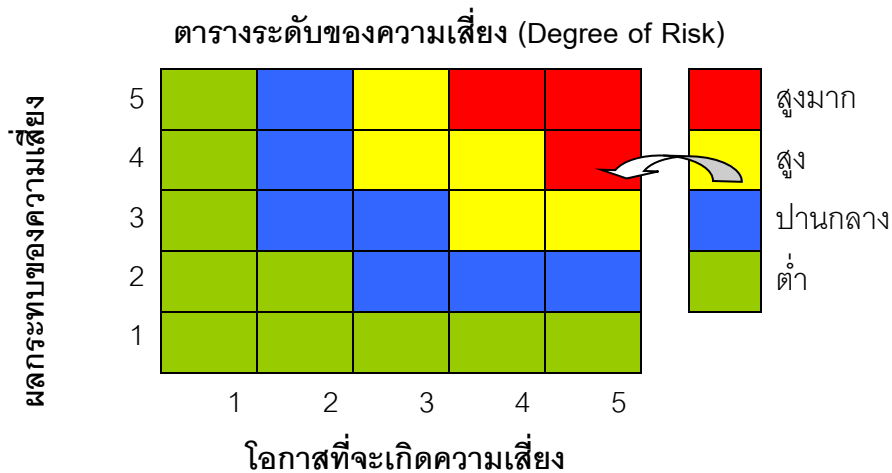
เป็นการกำหนดเกณฑ์ ที่จะใช้ในการประเมินความเสี่ยง ได้แก่ ระดับโอกาสที่จะเกิดความเสี่ยง (Likelihood) ระดับความรุนแรงของผลกระทบ (Impact) และระดับของความเสี่ยง (Degree of Risk) โดยคณะกรรมการบริหารความเสี่ยงของแต่ละหน่วยงานจะต้องกำหนดเกณฑ์ของหน่วยงานขึ้น ซึ่งสามารถกำหนดเกณฑ์ได้ทั้งเกณฑ์ในเชิงปริมาณและเชิงคุณภาพ ทั้งนี้ขึ้นอยู่กับข้อมูลสภาพแวดล้อมในหน่วยงานและดุลยพินิจการตัดสินใจของคณะกรรมการบริหารความเสี่ยงฯ และฝ่ายบริหารของหน่วยงานโดยเกณฑ์ในเชิงปริมาณจะเหมาะกับหน่วยงานที่มีข้อมูลตัวเลข หรือจำนวนเงินมาใช้ในการวิเคราะห์อย่างพอเพียง สำหรับหน่วยงานที่มีข้อมูลเชิงพรรณนาไม่สามารถระบุเป็นตัวเลขหรือจำนวนเงินที่ชัดเจนได้ ก็ให้กำหนดเกณฑ์ในเชิงคุณภาพ ซึ่งคณะทำงานฯ ได้พิจารณาถึงโอกาสในการเกิดเหตุการณ์ต่างๆ (Likelihood) และความรุนแรงของเหตุการณ์ต่างๆ (Impact) ที่จะเกิดผลกระทบต่อ เทศบาลตำบลแม่ยม ซึ่งมีเกณฑ์ในการให้คะแนนผลกระทบเป็นดังนี้

๔.๑.๑ หลักเกณฑ์การให้คะแนน ความรุนแรงของผลกระทบ(X) และโอกาสที่จะเกิดความเสี่ยง (Y)

ประเด็น/ องค์ประกอบที่พิจารณา	๑ = น้อยมาก	๒ = น้อย	๓ = ปานกลาง	๔ = สูง	๕ = สูงมาก
ความรุนแรงของผลกระทบ (X)					
๑. มูลค่าความเสียหาย (X๑)	< ๑ หมื่นบาท	๑-๕ หมื่นบาท	๕ ห มี่ น -๒.๕ แสนบาท	๒.๕ - ๕ แสน บาท	> ๕ แสนบาท
๒. ความพึงพอใจของผู้รับบริการ/ผู้มีส่วนได้ส่วนเสีย(X๒)	> ๘๐%	๖๐ - ๘๐%	๔๐ - ๖๐%	๒๐ - ๔๐%	< ๒๐%
๓. จำนวนผู้รับบริการที่ได้รับ ความเสียหาย/จำนวนผู้มีส่วนได้ส่วนเสียที่ได้รับผลกระทบ (X๓)	กระทบเฉพาะผู้เกี่ยวข้องโดยตรงบางราย	กระทบเฉพาะกลุ่มเกี่ยวข้องโดยตรงเป็นส่วนใหญ่	กระทบเฉพาะกลุ่มผู้เกี่ยวข้องโดยตรงทั้งหมด	กระทบผู้เกี่ยวข้องโดยตรงทั้งหมดและผู้อื่นบางส่วน	กระทบผู้เกี่ยวข้องโดยตรงทั้งหมดและผู้อื่นมาก
๔. จำนวนผู้ร้องเรียน (ต่อการปฏิบัติหน้าที่ของเทศบาล) (X๔)	น้อยกว่า ๑ ราย	๑- ๕ ราย	๖-๑๐ ราย	๑๑-๑๕ ราย	มากกว่า ๑๕ ราย
โอกาสที่จะเกิดความเสี่ยง (Y)					
๑. ระเบียบหรือคู่มือปฏิบัติ (Y๑)	มีทั้ง ๒ อย่าง และมีการปฏิบัติตาม	มีอย่างใดอย่างหนึ่งและมีการปฏิบัติตาม	มีทั้ง ๒ อย่างแต่ปฏิบัติตามอย่างใดอย่างหนึ่ง	มีอย่างใดอย่างหนึ่งและไม่ถือปฏิบัติ	ไม่มี ทั้ง ๒ อย่าง
๒. การควบคุมติดตามและตรวจสอบของผู้บังคับบัญชาหรือหน่วยงานอื่น ๆ (Y๒)	ทุกสัปดาห์	ทุก ๒ สัปดาห์	ทุก ๑ เดือน	ทุก ๓ เดือน	ทุก ๖ เดือนขึ้นไป
๓. การอบรม/สอนงาน/ให้คำแนะนำ/ทบทวนการปฏิบัติงาน (Y๓)	ทุกเดือน	ทุก ๓ เดือน	ทุก ๖ เดือน	ทุก ๑ ปี	มากกว่า ๑ ปี
๔. ความถี่ในการเกิดความผิดพลาดการปฏิบัติงาน (เฉลี่ย : ปี/ครั้ง) (Y๔)	๕ ปี/ครั้ง (เกิดความผิดพลาดน้อยมาก)	๒-๓ ปี/ครั้ง	๑ ปี/ครั้ง	๑-๖ เดือน/ครั้ง	๑ เดือน/ครั้งหรือมากกว่า

ประเด็น/ องค์ประกอบที่พิจารณา	๑ = น้อยมาก	๒ = น้อย	๓ = ปานกลาง	๔ = สูง	๕ = สูงมาก
๕. โอกาสที่จะเกิดเหตุการณ์ (Y๕)	๕ ปี/ครั้ง (โอกาสเกิดน้อยมาก)	๔ ปี/ครั้ง (อาจมีโอกาสดังกล่าวเกิดขึ้นบ้าง)	๓ ปี/ครั้ง (มีโอกาสดังกล่าวเกิดขึ้นบ้าง)	๒ ปี/ครั้ง (มีโอกาสดังกล่าวเกิดขึ้นบ่อยๆ)	๑ ปี/ครั้ง (เกิดแน่นอนหรือมีโอกาสดังกล่าวเกิดขึ้นบ่อยๆ)

๔.๑.๒ ระดับของความเสียหาย (Degree of Risk) มี ๔ ระดับ ได้แก่ สูงมาก สูง ปานกลาง และต่ำ



๔.๒ การประเมินโอกาสและผลกระทบของความเสียหาย

เป็นการนำความเสี่ยงและปัจจัยเสี่ยงแต่ละปัจจัยที่ระบุไว้มาประเมินโอกาส (Likelihood) ที่จะเกิดเหตุการณ์ความเสี่ยงต่างๆ และประเมินระดับความรุนแรงหรือมูลค่าความเสียหาย (Impact) จากความเสี่ยง เพื่อให้เห็นถึงระดับของความเสี่ยงที่แตกต่างกัน ทำให้สามารถกำหนดการควบคุมความเสี่ยงได้ อย่างเหมาะสม ซึ่งจะช่วยให้หน่วยงานสามารถวางแผนและจัดสรรทรัพยากรได้อย่างถูกต้องภายใต้งบประมาณ กำลังคน หรือเวลาที่จำกัดโดยอาศัยเกณฑ์มาตรฐานที่กำหนดไว้ข้างต้น ซึ่งมีขั้นตอนดำเนินการ ดังนี้

๑. พิจารณาโอกาส / ความถี่ในการเกิดเหตุการณ์ต่างๆ (Likelihood) ว่ามีโอกาสดังกล่าวจะเกิดขึ้นบ่อยเพียงใด ตามเกณฑ์มาตรฐานที่กำหนด

๒. พิจารณาความรุนแรงของผลกระทบของความเสียหาย (Impact) ที่มีผลต่อหน่วยงานว่ามีระดับความรุนแรง หรือมีมูลค่าความเสียหายเพียงใด ตามเกณฑ์มาตรฐานที่กำหนด

๔.๓ การวิเคราะห์ความเสี่ยง

เมื่อพิจารณาโอกาส/ความถี่ที่จะเกิดเหตุการณ์ (Likelihood) และความรุนแรงของผลกระทบ (Impact) ของแต่ละปัจจัยเสี่ยงแล้วให้นำผลที่ได้มาพิจารณาความสัมพันธ์ระหว่างโอกาสที่จะเกิดความเสี่ยงและผลกระทบของความเสียหายต่อเทศบาลตำบลแม่ยม/หน่วยงาน ว่าก่อให้เกิดระดับของความเสี่ยงในระดับใด

๔.๔ การจัดลำดับความเสี่ยง

เมื่อได้ค่าระดับความเสี่ยงแล้ว จะนำมาจัดลำดับความรุนแรงของความเสี่ยงที่มีผลต่อเทศบาลตำบลแม่ยม. เพื่อพิจารณากำหนดกิจกรรมการควบคุมในแต่ละสาเหตุของความเสี่ยงที่สำคัญให้เหมาะสมโดย

พิจารณาจากระดับของความเสี่ยงที่เกิดจากความสัมพันธ์ ระหว่างโอกาสที่จะเกิดความเสี่ยง (Likelihood) และผลกระทบของความเสี่ยง (Impact) ที่ประเมินได้ตามตารางการประเมินความเสี่ยงโดยจัดเรียงตามลำดับจากระดับสูงมาก สูง ปานกลาง ต่ำ และเลือกความเสี่ยงที่มีระดับสูงมาก และสูง มาจัดทำแผนการบริหาร/จัดการความเสี่ยงในขั้นตอนต่อไป

๔.๕ การกำหนดแผนภูมิความเสี่ยง (Risk Profile)

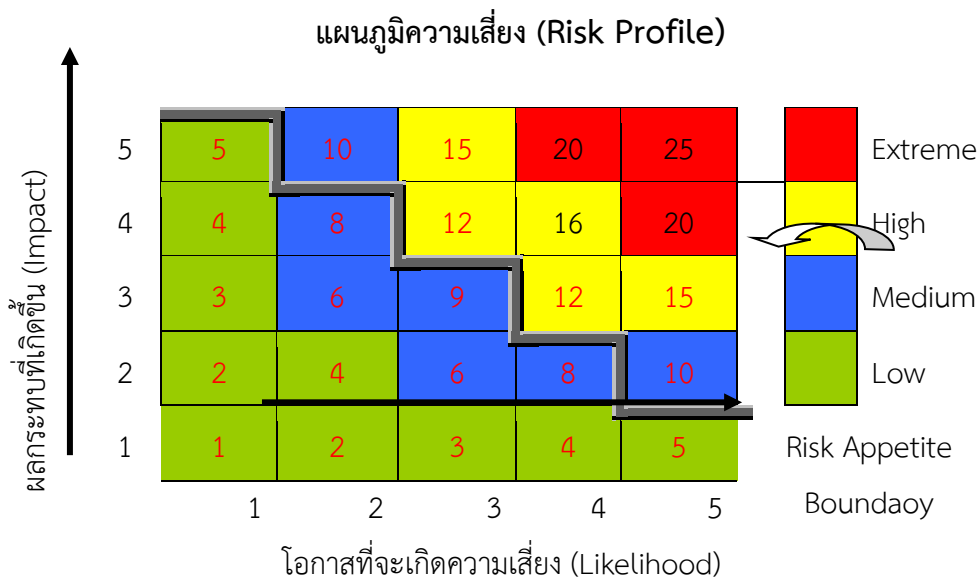
ได้จากการพิจารณาจัดระดับความสำคัญของความเสี่ยงจากโอกาสที่จะเกิดความเสี่ยง (Likelihood) และผลกระทบที่เกิดขึ้น (Impact) และขอบเขตของระดับความเสี่ยงที่สามารถยอมรับได้ (Risk Appetite Boundary)

ระดับความเสี่ยง = โอกาสในการเกิดเหตุการณ์ต่างๆ x ความรุนแรงของเหตุการณ์ต่างๆ (Likelihood x Impact)

ซึ่งจัดแบ่งเป็น ๔ ระดับ สามารถแสดงเป็น Risk Profile แบ่งพื้นที่เป็น ๔ ส่วน (๔ Quadrant) ใช้เกณฑ์ในการจัดแบ่ง ดังนี้

- ๑) ระดับความเสี่ยงต่ำ (Low) คะแนนระดับความเสี่ยง ๑ - ๖ คะแนน
วิธีการจัดการความเสี่ยง : ยอมรับความเสี่ยง กำหนดเป็นสีเขียว
- ๒) ระดับความเสี่ยงปานกลาง (Medium) คะแนนระดับความเสี่ยง ๗ - ๑๒ คะแนน
วิธีการจัดการความเสี่ยง: ยอมรับความเสี่ยงแต่มีการควบคุมความเสี่ยง กำหนดเป็นสีน้ำเงิน
- ๓) ระดับความเสี่ยงสูง (High) คะแนนระดับความเสี่ยง ๑๓ - ๑๘ คะแนน
วิธีการจัดการความเสี่ยง: มีแผนลดความเสี่ยง กำหนดเป็นสีเหลือง
- ๔) ระดับความเสี่ยงสูงมาก (Extreme) คะแนนระดับความเสี่ยง ๑๙ - ๒๕ คะแนน
วิธีการจัดการความเสี่ยง : มีแผนลดความเสี่ยง และประเมินซ้ำ / ถ่างโอนความเสี่ยง กำหนด

เป็นสีแดง



๔.๖ เกณฑ์ความเสี่ยง

ระดับความเสี่ยง	คะแนนระดับความเสี่ยง	วิธีการจัดการความเสี่ยง
๑. ระดับความเสี่ยงต่ำ (Low)	๑-๖	การหลีกเลี่ยงความเสี่ยง / ยอมรับความเสี่ยง
๒. ระดับความเสี่ยงปานกลาง (Medium)	๗-๑๒	การรับความเสี่ยงไว้เอง / ยอมรับความเสี่ยงแต่มีการควบคุมความเสี่ยง
๓. ระดับความเสี่ยงสูง (High)	๑๓-๑๘	การควบคุมความสูญเสีย / มีแผนลดความเสี่ยง
๔. ระดับความเสี่ยงสูงมาก (Extreme)	๑๙-๒๕	ถ่ายโอนความเสี่ยง / มีแผนลดและประเมินซ้ำ

การประเมินผลการควบคุมที่มีอยู่ของเทศบาลตำบลแม่ยม

เป็นการพิจารณาความเสี่ยงคงเหลือที่ได้จากการวิเคราะห์การประเมินประสิทธิผลการควบคุมภายใน โดยพิจารณาจากรายงานการควบคุมภายในของเทศบาลตำบลแม่ยม ประจำปีงบประมาณ พ.ศ. ๒๕๖๓ ที่ผ่านมา

การวิเคราะห์เพื่อระบุปัจจัยความเสี่ยง การประเมินความเสี่ยง และการตอบสนองความเสี่ยง
 ประจำปีงบประมาณ พ.ศ. ๒๕๖๔
 เทศบาลตำบลแม่ยม อำเภอบึง จังหวัดพะเยา

ความเสี่ยง ประเด็นปัญหา	ปัจจัยเสี่ยง (สาเหตุของความเสี่ยง)	บริบท		ประเภท/ มิติธรรมาภิบาล	การประเมินความเสี่ยง				กลยุทธ์ที่ใช้ในการจัดการกับแต่ละความเสี่ยงหรือ การตอบสนองความเสี่ยง	
		ภายนอก	ภายใน		โอกาส	ความรุนแรง	ผลรวม	ระดับความเสี่ยง	กลยุทธ์ที่ใช้ จัดการ	แนวทางการจัดการ ความเสี่ยง
๑. ด้านกลยุทธ์ ๑.๑ นโยบายการบริหารของรัฐบาล กลาง ไม่สอดคล้องกับบริบทของ ท้องถิ่น ๑.๒ ปัญหาภัยธรรมชาติที่รุนแรงขึ้น ไม่สามารถคาดการณ์และป้องกันไว้ได้ ล่วงหน้า ๑.๓ ประชาชนขาดความตื่นตัวในการ ร่วมพัฒนาท้องถิ่น ขาดการรับรู้และ ร่วมเสนอปัญหาและความต้องการเพื่อ นำไปจัดทำโครงการพัฒนา ๑.๔ สถานการณ์ปัญหายาเสพติดที่ยัง มีอยู่ในพื้นที่	๑.๑ รัฐบาลมีนโยบายในการพัฒนา ประเทศไม่สอดคล้องกับปัญหาของ ท้องถิ่นแต่ละแห่ง	✓		- ประสิทธิภาพ	๒	๒	๔	ต่ำ	ยอมรับ ความเสี่ยง	ปรับกลยุทธ์ให้สอดคล้องกับนโยบาย ของรัฐบาล
	๑.๒ ประชาชนประสบสาธารณภัย จำนวนมากขึ้น ไม่สามารถคาดการณ์ ป้องกันไว้ล่วงหน้า	✓		- ประสิทธิภาพ	๑	๓	๓	ต่ำ	ยอมรับ ความเสี่ยง	จัดเตรียมความพร้อมด้าน งบประมาณให้เพียงพอและทันต่อ การแก้ไขปัญหา
	๑.๓ ปัญหาความต้องการของ ประชาชนไม่ได้รับการแก้ไขเนื่องจาก ไม่เข้าร่วมเสนอปัญหาเพื่อบรรจุไว้ใน แผนพัฒนาท้องถิ่น	✓		- การมีส่วนร่วม	๓	๔	๑๒	สูง	ยอมรับ ความเสี่ยง	ชี้แจงทำความเข้าใจ เพิ่มช่องทางการ รับฟังปัญหาความต้องการ
	๑.๔ การจัดกิจกรรม โครงการในการ ป้องกันและแก้ไขปัญหายาเสพติดตาม ภารกิจหน้าที่ไม่หลากหลายและยังไม่ บรรลุเป้าหมายภารกิจ	✓		- ประสิทธิภาพ	๒	๓	๖	ต่ำ	ยอมรับ ความเสี่ยง	จัดกิจกรรมเชิงสร้างสรรค์อย่าง ต่อเนื่อง

ความเสี่ยง ประเด็นปัญหา	ปัจจัยเสี่ยง (สาเหตุของความเสี่ยง)	บริบท		ประเภท/ มิติธรรมาภิบาล	การประเมินความเสี่ยง				กลยุทธ์ที่ใช้ในการจัดการกับแต่ละความเสี่ยงหรือ การตอบสนองความเสี่ยง	
		ภายนอก	ภายใน		โอกาส	ความรุนแรง	ผลรวม	ระดับความเสี่ยง	กลยุทธ์ที่ใช้ จัดการ	แนวทางการจัดการ ความเสี่ยง
๑.๕ หน่วยงานของรัฐยังขาด การบูรณาการร่วมกันในการแก้ไข ปัญหาของประชาชนในท้องถิ่น	๑.๕ การแก้ไขปัญหาและความ เดือดร้อนของประชาชนในท้องถิ่น ของหน่วยงานต่าง ๆ ไม่เป็นไปใน แนวทางเดียวกัน ขาดการประสาน ความร่วมมือและบูรณาการร่วมกัน	✓		- ประสิทธิภาพ	๑	๑	๑	ต่ำ	ยอมรับ ความเสี่ยง	ประสานความร่วมมือไปยังทุกภาค ส่วนที่เกี่ยวข้องเพื่อบูรณาการ โครงการกิจกรรมให้เป็นไปแนวทาง เดียวกัน ไม่ซ้ำซ้อนกัน
๑.๖ นโยบายผู้บริหารท้องถิ่นมีการ เปลี่ยนแปลง	๑.๖ นโยบายการพัฒนาท้องถิ่นของ ผู้บริหารท้องถิ่นมีการเปลี่ยนแปลง ไม่สามารถทำโครงการ กิจกรรม ตาม ที่ตั้งไว้แล้วให้สำเร็จลุล่วง		✓	- ประสิทธิภาพ	๑	๑	๑	ต่ำ	ยอมรับ ความเสี่ยง	ปรับกลยุทธ์ให้สอดคล้องกับนโยบาย ของผู้บริหารท้องถิ่น
๒. ด้านการดำเนินงาน										
๒.๑ ไม่สามารถบรรลุความสำเร็จตาม แผนพัฒนาท้องถิ่น	๒.๑ จำนวนโครงการในแผนพัฒนา ท้องถิ่นมีจำนวนมาก ไม่สอดคล้องกับ สถานการณ์คลัง	✓		- ประสิทธิภาพ	๑	๑	๑	ต่ำ	ยอมรับ ความเสี่ยง	ปรับปรุงแผนพัฒนาท้องถิ่นโดย จัดลำดับสำคัญของปัญหา
๒.๒ แผนพัฒนาท้องถิ่นไม่ครอบคลุม ปัญหาและความต้องการของ ประชาชน	๒.๒ ดำเนินการเปลี่ยนแปลง เพิ่มเติม แผนพัฒนาท้องถิ่นจำนวนบ่อยครั้ง เกินมาตรฐานประสิทธิภาพ ประสิทธิผลการปฏิบัติราชการ		✓	- ประสิทธิภาพ	๑	๑	๑	ต่ำ	ยอมรับ ความเสี่ยง	รวบรวม ทบทวน ปัญหาและความ ต้องการขอประชาชน และดำเนินการ จัดทำปรับปรุงแผนพัฒนาท้องถิ่นให้ ครอบคลุมและเป็นปัจจุบัน

ความเสี่ยง ประเด็นปัญหา	ปัจจัยเสี่ยง (สาเหตุของความเสี่ยง)	บริบท		ประเภท/ มิติธรรมภิบาล	การประเมินความเสี่ยง				กลยุทธ์ที่ใช้ในการจัดการกับแต่ละความเสี่ยงหรือ การตอบสนองความเสี่ยง	
		ภายนอก	ภายใน		โอกาส	ความรุนแรง	ผลรวม	ระดับความเสี่ยง	กลยุทธ์ที่ใช้ จัดการ	แนวทางการจัดการ ความเสี่ยง
๒.๓ ปัญหาของประชาชนไม่ได้รับถูก เสนอเข้าบรรจุในแผนพัฒนาท้องถิ่น	๒.๓ โครงการ กิจกรรมที่ประชาชน แสดงความประสงค์ขอให้จัดสรร งบประมาณและดำเนินการ ไม่มี บรรจุอยู่ในแผนพัฒนาท้องถิ่น	✓		- ประสิทธิภาพ	๒	๒	๔	ต่ำ	ควบคุม ความเสี่ยง	ปรับปรุง แก้ไข เพิ่มเติมแผนพัฒนา ท้องถิ่น
๒.๔ ไม่สามารถบรรลุเป้าหมาย ตามลำดับความสำคัญของกิจกรรม โครงการตามแผนพัฒนาท้องถิ่น	๒.๔ ไม่สามารถทำโครงการแก้ไข ปัญหาของประชาชนได้ตามลำดับที่ กำหนดไว้เนื่องจากปัญหาความ ต้องการที่เปลี่ยนแปลงตาม สภาพการณ์	✓		- ประสิทธิภาพ	๓	๓	๙	กลาง	ยอมรับ ความเสี่ยง	ปรับปรุง แก้ไข เพิ่มเติมแผนพัฒนา ท้องถิ่น
๒.๕ การบริหารงบประมาณรายจ่าย ประจำปีไม่เหมาะสมและมี ประสิทธิภาพ	๒.๕ ดำเนินการโอนงบประมาณ รายจ่ายประจำปีจำนวนบ่อยครั้งเกิน มาตรฐานประสิทธิภาพประสิทธิผล การปฏิบัติราชการกำหนด		✓	- ประสิทธิภาพ	๒	๒	๔	ต่ำ	ยอมรับ ความเสี่ยง	วางแผน ชักซ้อมสำนึก/กอง เพื่อ จัดทำงบประมาณรายจ่ายประจำปีให้ มีประสิทธิภาพ
๒.๖ การบริหารงานศูนย์พัฒนาเด็ก เล็กภารกิจถ่ายโอนของศาสนาสถานที่ เลือกรูปแบบบริหารจัดการเอง ยังไม่มี ประสิทธิภาพ	๒.๖ รายงานต่าง ๆ ของศูนย์พัฒนา เด็กเล็กบ้านม่วง ยังไม่สมบูรณ์ มี ข้อบกพร่องคลาดเคลื่อน	✓		- ประสิทธิภาพ	๔	๔	๑๖	สูง	ควบคุม ความเสี่ยง	ให้คำแนะนำ ติดตาม และสร้างการ รับรู้การบริหารงานศูนย์พัฒนาเด็ก เล็ก
๒.๗ โครงการ/กิจกรรมที่จะบรรจุใน แผนพัฒนาท้องถิ่นมีองค์ประกอบ ไม่ครบถ้วน	๒.๗ โครงการที่ประชาชนเสนอเพื่อ บรรจุในแผนพัฒนาท้องถิ่นมี รายละเอียดไม่ครบถ้วน	✓		- ประสิทธิภาพ	๑	๑	๑	ต่ำ	กำจัด ความเสี่ยง	ชี้แจงทำความเข้าใจแก่ผู้นำชุมชน ประชาชน ติดตามขอรายละเอียดให้ ครบถ้วนถูกต้อง

ความเสี่ยง ประเด็นปัญหา	ปัจจัยเสี่ยง (สาเหตุของความเสี่ยง)	บริบท		ประเภท/ มิติธรรมาภิบาล	การประเมินความเสี่ยง				กลยุทธ์ที่ใช้ในการจัดการกับแต่ละความเสี่ยงหรือ การตอบสนองความเสี่ยง	
		ภายนอก	ภายใน		โอกาส	ความรุนแรง	ผลรวม	ระดับความเสี่ยง	กลยุทธ์ที่ใช้ จัดการ	แนวทางการจัดการ ความเสี่ยง
๒.๘ ภาระค่าใช้จ่ายในการบริหารงาน บุคคลเพิ่มจำนวนขึ้น	๒.๘ ภาระค่าใช้จ่ายด้านการ บริหารงานบุคคลเพิ่มขึ้น โดยมี ข้อจำกัดตามกฎหมาย ทำให้ ค่าใช้จ่ายไม่เพียงพอสำหรับการ กำหนดตำแหน่งและสรรหาบุคลากร ที่มีความรู้ความสามารถเฉพาะทางมา ปฏิบัติงาน		✓	- ประสิทธิภาพ	๓	๒	๖	ต่ำ	ยอมรับ ความเสี่ยง	ควบคุมอัตราค่าจ้าง มอบหมายงานใน ภารกิจหน้าที่อย่างเหมาะสม
๒.๙ การจัดกิจกรรมด้านการบริการ สาธารณะยังไม่มีคุณภาพหลาย	๒.๙ การจัดกิจกรรมบริการสาธารณะ ไม่มีความหลากหลาย ไม่ครอบคลุม ภารกิจด้านต่าง ๆ ของเทศบาล		✓	- ประสิทธิภาพ	๒	๒	๔	ต่ำ	ยอมรับ ความเสี่ยง	จัดสรรงบประมาณดำเนินกิจกรรม/ โครงการการบริการสาธารณะให้ หลากหลาย
๒.๑๐ มอบหมายงานแก่บุคลากรไม่ เหมาะสมกับความรู้ความสามารถ	๒.๑๐ ขาดบุคลากรที่มีความรู้ความ สามารถและทักษะเฉพาะทาง มีการ มอบหมายงานไม่เหมาะสมกับความรู้ ความสามารถ ทักษะ ไม่สอดคล้อง ตามมาตรฐานกำหนดตำแหน่ง		✓	- ประสิทธิภาพ	๒	๓	๖	ต่ำ	ยอมรับ ความเสี่ยง	ทบทวน ปรับปรุงการมอบหมาย หน้าที่ความรับผิดชอบ
๒.๑๑ การใช้รถยนต์ส่วนบุคคลไม่ เป็นไปตามหลักเกณฑ์การใช้รถ	๒.๑๑ การใช้รถยนต์ส่วนบุคคลไม่ ดำเนินการให้ครบถ้วนถูกต้อง สอดคล้องตามหลักเกณฑ์การใช้รถ ของราชการ และเป็นไปตามภารกิจ หน้าที่		✓	- ประสิทธิภาพ	๒	๓	๖	ต่ำ	ยอมรับ ความเสี่ยง	ควบคุมการขอใช้รถให้เป็นไปตาม ขั้นตอนการขอใช้รถยนต์ส่วนบุคคล

ความเสี่ยง ประเด็นปัญหา	ปัจจัยเสี่ยง (สาเหตุของความเสี่ยง)	บริบท		ประเภท/ มิติธรรมาภิบาล	การประเมินความเสี่ยง				กลยุทธ์ที่ใช้ในการจัดการกับแต่ละความเสี่ยงหรือ การตอบสนองความเสี่ยง	
		ภายนอก	ภายใน		โอกาส	ความรุนแรง	ผลรวม	ระดับความเสี่ยง	กลยุทธ์ที่ใช้ จัดการ	แนวทางการจัดการ ความเสี่ยง
๒.๑๒ ไม่ได้กำหนดเกณฑ์สิ้นเปลือง น้ำมันเชื้อเพลิง	๒.๑๒ ไม่ได้กำหนดหลักเกณฑ์ สิ้นเปลืองน้ำมันตามระเบียบการใช้รถ ขององค์กรปกครองส่วนท้องถิ่น		✓	- ประสิทธิภาพ	๒	๒	๔	ต่ำ	กำจัด ความเสี่ยง	มอบหมายให้เจ้าหน้าที่จัดทำเกณฑ์ สิ้นเปลืองน้ำมันเชื้อเพลิงของรถยนต์ ส่วนกลางให้เป็นปัจจุบัน
๒.๑๓ การบันทึกข้อมูลผู้มีสิทธิได้รับ เบี้ยยังชีพมีความคลาดเคลื่อน	๒.๑๓ ข้อมูลผู้มีสิทธิได้รับเบี้ยยังชีพ ในระบบยังพบข้อผิดพลาด คลาดเคลื่อน		✓	- ประสิทธิภาพ	๓	๔	๑๒	สูง	ควบคุม ความเสี่ยง	สอบถามประกาศรายชื่อผู้มีสิทธิ ได้รับเงินเบี้ยยังชีพ และชี้แจงทำ ความเข้าใจแก่ประชาชน
๒.๑๔ ผลการประเมิน ITA ยังไม่ผ่าน เกณฑ์เป้าหมายของสำนักงาน ป.ป.ช.	๒.๑๔ ผลการประเมิน ITA ยังไม่ผ่าน เกณฑ์คะแนนที่สำนักงาน ป.ป.ช. กำหนด		✓	- ประสิทธิภาพ - ความโปร่งใส	๒	๒	๔	ต่ำ	ยอมรับ ความเสี่ยง	ปรับปรุงข้อมูล ประชุมทำความเข้าใจ หลักเกณฑ์การประเมิน ITA แก่ ผู้เกี่ยวข้อง
๒.๑๕ การปรับปรุงและจัดทำคู่มือ สำหรับประชาชนยังไม่สมบูรณ์ ครบถ้วน	๒.๑๕ คู่มือสำหรับประชาชนยังไม่ คล่องตัวตอบสนองต่อการให้บริการ ประชาชนได้อย่างสะดวกและรวดเร็ว		✓	- ประสิทธิภาพ	๓	๓	๙	ปานกลาง	ควบคุม ความเสี่ยง	ปรับปรุงคู่มือสำหรับประชาชน
๒.๑๖ แผนที่ภาษีและทะเบียน ทรัพย์สินยังไม่สมบูรณ์	๒.๑๖ แผนที่ภาษีสามารถใช้ ประโยชน์ได้ แต่ยังไม่สมบูรณ์		✓	- ประสิทธิภาพ	๓	๓	๙	ปานกลาง	ควบคุม ความเสี่ยง	ปรับปรุงแก้ไขแผนที่ภาษีให้สมบูรณ์
๒.๑๗ ขาดบุคลากรปฏิบัติงานควบคุม งานก่อสร้าง	๒.๑๗ เจ้าหน้าที่ได้รับมอบหมายให้ เป็นผู้ควบคุมงานก่อสร้าง และ ปฏิบัติงานควบคุมงานในช่วง ระยะเวลาเดียวกันหลายโครงการ		✓	- ประสิทธิภาพ	๔	๔	๑๖	สูง	ควบคุม ความเสี่ยง	วางแผนการควบคุมงานที่ได้รับ มอบหมายให้มีประสิทธิภาพภายใต้ ข้อจำกัดในเรื่องอัตรากำลังของเทศบาล
๒.๑๘ การออกแบบประมาณราคา ก่อสร้างมีข้อบกพร่องคลาดเคลื่อน	๒.๑๘ รายการออกและประมาณ ราคาก่อสร้างยังพบข้อผิดพลาด คลาดเคลื่อน		✓	- ประสิทธิภาพ	๓	๓	๙	กลาง	ควบคุม ความเสี่ยง	ผู้อำนวยการกองช่างสอบถามการ ประมาณราคา แบ่งงานประมาณการ ก่อสร้างให้เหมาะสมกับความรู้ ความสามารถของเจ้าหน้าที่

ความเสี่ยง ประเด็นปัญหา	ปัจจัยเสี่ยง (สาเหตุของความเสี่ยง)	บริบท		ประเภท/ มิติธรรมาภิบาล	การประเมินความเสี่ยง				กลยุทธ์ที่ใช้ในการจัดการกับแต่ละความเสี่ยงหรือ การตอบสนองความเสี่ยง	
		ภายนอก	ภายใน		โอกาส	ความรุนแรง	ผลรวม	ระดับความเสี่ยง	กลยุทธ์ที่ใช้ จัดการ	แนวทางการจัดการ ความเสี่ยง
๒.๑๙ กรรมการตรวจรับพัสดุไม่มีความรู้ความสามารถเฉพาะทางในงานที่ได้รับมอบหมาย	๒.๑๙ ไม่ได้แต่งตั้งบุคคลที่มีความรู้ความสามารถเฉพาะทางร่วมเป็นกรรมการตรวจรับพัสดุในงานนั้นเนื่องจากข้อจำกัดด้านบุคลากร		✓	- ประสิทธิภาพ	๔	๔	๑๖	สูง	ควบคุมความเสี่ยง	แต่งตั้งบุคคลที่มีความรู้ความสามารถในงานซื้อหรือจ้างนั้นร่วมเป็นกรรมการตรวจรับพัสดุโดยคำนึงถึงความยากง่ายของงาน
๓. ด้านการเงิน ๓.๑ การบันทึกบัญชีในระบบบัญชีคอมพิวเตอร์ (e-LAAS) มีความคลาดเคลื่อน ๓.๒ การปฏิบัติงานการเงินและงานการทำบัญชีเป็นบุคคลเดียวกัน	๓.๑ การบันทึกข้อมูลในระบบบัญชีคอมพิวเตอร์ (e-LAAS) มีความผิดพลาดความคลาดเคลื่อน ๓.๒ ผู้ปฏิบัติงานการเงินและงานการทำบัญชีเป็นบุคคลเดียวกัน ขาดการสอบทานซึ่งกันและกัน		✓ ✓	- ภาระรับผิดชอบ	๒ ๓	๒ ๔	๔ ๑๒	ต่ำ สูง	ยอมรับความเสี่ยง ยอมรับความเสี่ยง	ผู้อำนวยการกองคลัง สอบทานความถูกต้องของเอกสารที่พิมพ์จากระบบก่อนเสนอขอความเห็นชอบ ตรวจสอบและปรับปรุงสมุดบัญชีเงินฝากธนาคารอย่างสม่ำเสมอ ให้เงินในบัญชีเป็นยอดเงินที่ถูกต้องและเป็นปัจจุบัน และถูกต้องตรงกันกับระบบบัญชีคอมพิวเตอร์ (e-LASS) หรือบัญชีที่จัดทำขึ้นภายในหน่วยงาน
๓.๓ ได้รับงบประมาณจัดสรรและมีรายได้ไม่เพียงพอ	๓.๓ งบประมาณไม่เพียงพอแก่การจัดทำบริการสาธารณะเพื่อแก้ไขปัญหาความเดือดร้อนและพัฒนาคุณภาพชีวิตของประชาชน	✓		- ภาระรับผิดชอบ	๒	๒	๔	ต่ำ	ยอมรับความเสี่ยง	จัดสรรงบประมาณตามฐานะการคลังไปจัดทำบริการสาธารณะที่สำคัญหรือเร่งด่วนก่อนตามลำดับ
๓.๔ การเบิกจ่ายเงินล่าช้า	๓.๔ เจ้าหน้าที่ที่เกี่ยวข้องขาดความรู้ความเข้าใจในหลักเกณฑ์วิธีการเบิกจ่ายเงิน		✓	- ภาระรับผิดชอบ					-ยอมรับความเสี่ยง	ชี้แจง ทำความเข้าใจหลักเกณฑ์วิธีการ ขั้นตอนเบิกจ่ายงบประมาณแก่ผู้ที่เกี่ยวข้อง

ความเสี่ยง ประเด็นปัญหา	ปัจจัยเสี่ยง (สาเหตุของความเสี่ยง)	บริบท		ประเภท/ มิติธรรมาภิบาล	การประเมินความเสี่ยง				กลยุทธ์ที่ใช้ในการจัดการกับแต่ละความเสี่ยงหรือ การตอบสนองความเสี่ยง	
		ภายนอก	ภายใน		โอกาส	ความรุนแรง	ผลรวม	ระดับความเสี่ยง	กลยุทธ์ที่ใช้ จัดการ	แนวทางการจัดการ ความเสี่ยง
๓.๕ การจ่ายเงินเบี้ยยังชีพไม่เป็นไปตามหลักเกณฑ์	๓.๕ เจ้าหน้าที่เข้าใจระเบียบคลาดเคลื่อน ดำเนินการเบิกจ่ายเงินเบี้ยยังชีพให้แก่บุคคลที่หมดสิทธิรับเงิน		✓	- ภาวะรับผิดชอบ	๓	๓	๙	ปานกลาง	ควบคุม ความเสี่ยง	ผู้บังคับบัญชา กองคลัง สอบทานรายชื่อผู้ได้รับเงินเบี้ยยังชีพก่อนอนุมัติเบิกจ่ายเงิน
๔. ด้านการปฏิบัติตามกฎหมาย ๔.๑ การเผยแพร่กฎหมาย ระเบียบข้อบังคับ ที่จำเป็นแก่ประชาชน	๔.๑ ประชาชนขาดความตื่นตัวและไม่ให้ความสำคัญต่อผลการบังคับใช้กฎหมายในพื้นที่	✓		- นิติธรรม	๒	๒	๔	ต่ำ	ยอมรับ ความเสี่ยง	เผยแพร่ประชาสัมพันธ์กฎหมายที่จำเป็นแก่ประชาชนตามช่องทางต่าง ๆ
๔.๒ กฎหมาย ระเบียบ ข้อบังคับหลักเกณฑ์ในการปฏิบัติงานมีจำนวนมาก	๔.๒ การตีความกฎหมายคลาดเคลื่อน สร้างภาระขั้นตอนในการบริหารราชการภายในและการให้บริการประชาชน เกิดข้อบกพร่องในการปฏิบัติงาน	✓		- นิติธรรม	๒	๒	๔	ต่ำ	ยอมรับ ความเสี่ยง	ส่งบุคลากรเข้ารับการอบรมพัฒนาความรู้ตามหลักสูตรของหน่วยงานต่าง ๆ
๔.๓ บุคลากรขาดการรับรู้การแก้ไขปรับปรุงกฎระเบียบข้อบังคับในการปฏิบัติราชการ	๔.๓ เจ้าหน้าที่ บุคลากร ขาดการรับรู้และความเข้าใจในระเบียบข้อกฎหมายในการปฏิบัติงานที่เปลี่ยนแปลงไป		✓	- นิติธรรม	๒	๒	๔	ต่ำ	ยอมรับ ความเสี่ยง	ส่งบุคลากรเข้ารับการอบรมพัฒนาความรู้ตามหลักสูตรของหน่วยงานต่าง ๆ
๔.๔ พนักงานเจ้าหน้าที่ขาดความรู้ประสบการณ์ในการปฏิบัติงาน	๔.๔ เจ้าหน้าที่ บุคลากร ขาดความรู้ความสามารถ ทักษะในการปฏิบัติงาน		✓	- นิติธรรม	๒	๒	๔	ต่ำ	ยอมรับ ความเสี่ยง	ส่งบุคลากรเข้ารับการอบรมพัฒนาความรู้ตามหลักสูตรของหน่วยงานต่าง ๆ

ความเสี่ยง ประเด็นปัญหา	ปัจจัยเสี่ยง (สาเหตุของความเสี่ยง)	บริบท		ประเภท/ มิติธรรมาภิบาล	การประเมินความเสี่ยง				กลยุทธ์ที่ใช้ในการจัดการกับแต่ละความเสี่ยงหรือ การตอบสนองความเสี่ยง	
		ภายนอก	ภายใน		โอกาส	ความรุนแรง	ผลรวม	ระดับความเสี่ยง	กลยุทธ์ที่ใช้ จัดการ	แนวทางการจัดการ ความเสี่ยง
๔.๕ ขาดคู่มือหลักเกณฑ์การบริหารงานทรัพยากรบุคคลที่เป็นปัจจุบัน	๔.๕ ระเบียบการบริหารงานทรัพยากรบุคคลมีจำนวนมาก และปรับปรุงแก้ไขบ่อยครั้ง ไม่ได้รวบรวมไว้เป็นฉบับเดียวกันเพื่อให้ง่ายแก่การค้นคว้าและศึกษา และเป็นคู่มือในการปฏิบัติงาน	✓		- นิติธรรม	๒	๒	๔	ต่ำ	ยอมรับความเสี่ยง	รวบรวมระเบียบเกี่ยวกับบริหารงานบุคคลให้เป็นปัจจุบัน และรวบรวมจัดทำเป็นคู่มือในการปฏิบัติงาน
๔.๖ บุคลากรขาดความรู้ความเข้าใจกฎหมายว่าด้วยการพัสดุ	๔.๖ บุคลากรที่เกี่ยวข้องไม่มีความรู้ความเข้าใจกฎหมายว่าด้วยพัสดุที่เหมาะสมแก่การปฏิบัติงานตามที่ได้รับมอบหมาย		✓	- นิติธรรม	๓	๓	๙	กลาง	ควบคุมความเสี่ยง	ส่งเจ้าหน้าที่เข้ารับการศึกษาอบรมกฎหมายเกี่ยวกับการพัสดุ เจ้าหน้าที่พัสดุชี้แจงทำความเข้าใจระเบียบการพัสดุแก่ผู้เกี่ยวข้องในเมื่อได้รับมอบหมายให้ปฏิบัติหน้าที่
๔.๗ การพิจารณาเรื่องการใช้พื้นที่เขตป่า ป่าสงวนแห่งชาติและที่สาธารณประโยชน์ล่าช้า	๔.๗ หลักเกณฑ์การใช้พื้นที่ป่าสงวนแห่งชาติ และที่สาธารณประโยชน์ มีขั้นตอนมาก มีความยุ่งยาก ใช้เอกสารจำนวนมาก และใช้ระยะเวลาพิจารณาเรื่องยาวนาน ไม่คล่องตัว ไม่ทันต่อเหตุการณ์ในการแก้ไขปัญหาความเดือดร้อนและการพัฒนาคุณภาพชีวิตของประชาชน	✓		- นิติธรรม - นิติธรรม - กฎหมาย/ระเบียบ - นิติธรรม - ความเสมอภาค	๔	๔	๑๖	สูง	ยอมรับความเสี่ยง	วางแผน และประสานความร่วมมือกับทุกฝ่ายที่เกี่ยวข้อง เพื่อดำเนินการการยื่นขอเข้าทำประโยชน์ในเขตป่าสงวนแห่งชาติ และการขอใช้ที่สาธารณประโยชน์ให้เป็นไปโดยถูกต้องและรวดเร็ว

ความเสี่ยง ประเด็นปัญหา	ปัจจัยเสี่ยง (สาเหตุของความเสี่ยง)	บริบท		ประเภท/ มิติธรรมาภิบาล	การประเมินความเสี่ยง				กลยุทธ์ที่ใช้ในการจัดการกับแต่ละความเสี่ยงหรือ การตอบสนองความเสี่ยง	
		ภายนอก	ภายใน		โอกาส	ความรุนแรง	ผลรวม	ระดับความเสี่ยง	กลยุทธ์ที่ใช้ จัดการ	แนวทางการจัดการ ความเสี่ยง
๔.๘ ระเบียบ กฎหมายในการ ปฏิบัติงานมีจำนวนมาก มีข้อกำหนด ซ้ำซ้อน	๔.๘ ระเบียบ กฎหมาย ข้อบังคับใน การปฏิบัติราชการมีจำนวนมาก กิจการในเรื่องเดียวกันต้องปฏิบัติตาม กฎหมายหลายฉบับ หลายหน่วยงาน หลายขั้นตอน สร้างภาระและขั้นตอน ในการปฏิบัติงานเพื่อการแก้ไขปัญหา ความเดือดร้อนของประชาชนและ การให้บริการประชาชน	✓		- นิติธรรม	๒	๒	๔	ต่ำ	ยอมรับ ความเสี่ยง	รวบรวม แยกหมวดหมู่ และจัดทำ เป็นคู่มือในการปฏิบัติงาน

บทที่ ๕ แผนบริหารความเสี่ยง

๑. การจัดทำแผนบริหารความเสี่ยง

โดยการนำกลยุทธ์ มาตรการ หรือแผนงาน มาใช้ปฏิบัติในทุกหน่วยงานของเทศบาลตำบลแม่ยม เพื่อลดโอกาสที่จะเกิดความเสี่ยง หรือลดความเสียหายของผลกระทบที่อาจเกิดขึ้นจากความเสี่ยง ในการดำเนินงานตามภารกิจต่างๆ รวมทั้งโครงการ/กิจกรรม ที่ยังไม่มีกิจกรรมควบคุมความเสี่ยง หรือที่มีอยู่ แต่ยังไม่เพียงพอ และนำมาวางแผนจัดการความเสี่ยง

โดยมีเป้าหมาย การวางแผนจัดการความเสี่ยง คือ

- ๑) ลดโอกาสที่จะเกิดความเสี่ยง
- ๒) ลดความรุนแรงของผลกระทบจากความเสี่ยงนั้น ในกรณีที่ความเสี่ยงนั้นเกิดขึ้น
- ๓) เปลี่ยนลักษณะของผลลัพธ์ที่จะเกิดขึ้นของความเสี่ยงให้เป็นไปในรูปที่องค์กรหรือหน่วยงาน ต้องการหรือยอมรับได้

การจัดทำแผนบริหารความเสี่ยงเพื่อกำหนดมาตรการหรือแผนปฏิบัติการในการจัดการและควบคุม ความเสี่ยงที่สูง (High) และสูงมาก (Extreme) นั้นให้ลดลง ให้อยู่ในระดับที่ยอมรับได้ สามารถปฏิบัติได้จริง และให้สามารถติดตามและประเมินผลการจัดการความเสี่ยงนั้นได้ พิจารณาถึงความคุ้มค่าในด้าน ค่าใช้จ่าย และต้นทุนที่ต้องใช้ลงทุนในการกำหนดมาตรการหรือแผนปฏิบัติการนั้นกับประโยชน์ที่จะได้รับด้วย

๒. การจัดการความเสี่ยง

กลยุทธ์หรือแนวทางที่ใช้ในการจัดการความเสี่ยงมี ๔ วิธี ดังนี้

๒.๑ การยอมรับความเสี่ยง (Take Risk) เป็นความเสี่ยงที่อยู่ในระดับความเสี่ยงปานกลาง ต่ำ หรือ ต่ำมาก หรือเป็นความเสี่ยงที่มีต้นทุนในการจัดการความเสี่ยงสูงมากจนไม่คุ้มค่ากับผลที่จะได้รับหรือเป็น ความเสี่ยงที่อยู่นอกเหนือการควบคุมขององค์กรซึ่งอาจมีสาเหตุมาจากปัจจัยภายนอกที่ไม่สามารถควบคุมได้

๒.๒ การลดหรือควบคุมความเสี่ยง (Treat Risk) เป็นการจัดการความเสี่ยงในกรณีที่หน่วยงานเห็นว่า ความเสี่ยงเหล่านั้นเกิดขึ้นจากปัจจัยภายในหรือมีสาเหตุที่สามารถลดหรือควบคุมได้ด้วยวิธีการควบคุมภายใน หรือปรับปรุงระบบการทำงาน เพื่อลดโอกาสจะเกิดความเสียหาย หรือผลกระทบให้อยู่ในระดับที่ยอมรับได้ เช่น การจัดอบรมให้กับบุคลากร การทำคู่มือการปฏิบัติงานเมื่อลดปัญหาจากการทางานผิดพลาด หรือหากเป็น ความเสี่ยงที่เกิดจากปัจจัยภายนอกที่อาจนำกลยุทธ์หรือมาตรการต่าง ๆ มาใช้เพื่อลดผลกระทบหรือ ความรุนแรงของความเสี่ยงนั้น

๒.๓ การหลีกเลี่ยงความเสี่ยง (Terminate Risk) เป็นการปฏิเสธและหลีกเลี่ยงโอกาสที่จะเกิด ความเสี่ยง โดยการหยุด ยกเลิกหรือเปลี่ยนแปลงกิจกรรม หรือโครงการที่จะนำไปสู่เหตุการณ์ที่เป็นความเสี่ยง

๒.๔ การกระจายหรือถ่ายโอนความเสี่ยง (Transfer Risk) เป็นการถ่ายโอนงาน โครงการ หรือ กิจกรรมให้หน่วยงานอื่นช่วยแบ่งความรับผิดชอบอาจเป็นหน่วยงานภายในหรือภายนอกองค์กร โดยเฉพาะ กรณีที่เห็นว่าเป็นความเสี่ยงที่คาดไม่ถึง หรือมีระดับความรุนแรงสูง เช่น ภัยธรรมชาติหรือวินาศภัยต่าง ๆ ซึ่งหน่วยงานไม่สามารถแบกรับความเสี่ยงนั้นได้ ก็อาจกระจายหรือถ่ายโอนความเสี่ยงด้วยการประกันภัยหรือ

ในกรณีที่ความเสี่ยงอาจเกิดจากความไม่ชำนาญงานของบุคลากรภายในหน่วยงานก็อาจจัดจ้างบุคลากรภายนอกมาดำเนินการแทน

แนวทางการจัดการความเสี่ยงมีหลายวิธี และสามารถปรับเปลี่ยนให้เหมาะสมกับสถานการณ์ขึ้นอยู่กับดุลยพินิจของผู้รับผิดชอบ แต่อย่างไรก็ตามแนวทางการบริหารจัดการความเสี่ยงต้องค้ำค้ำกับการลดระดับผลกระทบความเสี่ยง

๓. การรายงานและติดตามผล

จะต้องมีการรายงานและติดตามผลเป็นระยะ เพื่อให้เกิดความมั่นใจว่าได้มีการดำเนินงานไปอย่างถูกต้องและเหมาะสม โดยมีเป้าหมายในการติดตามผล คือ เป็นการประเมินคุณภาพและความเหมาะสมของวิธีการจัดการความเสี่ยง รวมทั้งติดตามผลการจัดการความเสี่ยงที่ได้มีการดำเนินการไปแล้วว่าบรรลุผลตามวัตถุประสงค์ของการบริหารความเสี่ยงหรือไม่ โดยหน่วยงานต้องสอบถามดูว่าวิธีการบริหารจัดการความเสี่ยงใด มีประสิทธิภาพดีก็ให้ดำเนินการต่อไป หรือวิธีการบริหารจัดการความเสี่ยงใดควรปรับเปลี่ยนและนำผลการติดตามไปรายงานให้ฝ่ายบริหารทราบตามแบบรายงานที่ได้กล่าวไว้ข้างต้น ทั้งนี้กระบวนการสอบถามหน่วยงานอาจกำหนดข้อมูลที่ต้องติดตาม หรืออาจทำ Check List การติดตาม พร้อมทั้งกำหนดความถี่ในการติดตามผล โดยสามารถติดตามผลได้ใน ๒ ลักษณะ คือ

๑. การติดตามผลเป็นรายครั้ง (Separate Monitoring) เป็นการติดตาม ตามรอบระยะเวลาที่กำหนด เช่น ทุก ๓ เดือน ๖ เดือน ๙ เดือน หรือทุกสิ้นปี เป็นต้น

๒. การติดตามผลในระหว่างการปฏิบัติงาน (Ongoing Monitoring) เป็นการติดตามที่รวมอยู่ในการดำเนินงานต่าง ๆ ตามปกติของหน่วยงาน

๔. การประเมินผลการบริหารความเสี่ยง

คณะทำงานจัดทำระบบการจัดการความเสี่ยงจะต้องทำสรุปรายงานผลและประเมินผลการบริหารความเสี่ยงประจำปีต่อคณะกรรมการบริหารความเสี่ยงของ เทศบาลตำบลแม่ยม เพื่อให้มั่นใจว่า เทศบาลตำบลแม่ยม มีการบริหารความเสี่ยงเป็นไปอย่างเหมาะสม เพียงพอ ถูกต้อง และมีประสิทธิผล มาตรการหรือกลไกการควบคุมความเสี่ยง (Control Activity) ที่ดำเนินการสามารถลดและควบคุมความเสี่ยงที่เกิดขึ้นได้จริง และอยู่ในระดับที่ยอมรับได้ หรือต้องจัดทำมาตรการหรือตัวควบคุมอื่นเพิ่มเติม เพื่อให้ความเสี่ยงที่ยังเหลืออยู่หลังมีการจัดการ (Residual Risk) อยู่ในระดับที่ยอมรับได้ และให้องค์กรมีการบริหารความเสี่ยงอย่างต่อเนื่องจนเป็นวัฒนธรรมในการดำเนินงาน

คณะกรรมการดำเนินการติดตามประเมินผลระบบควบคุมภายในของเทศบาลตำบลแม่ยม ตามหลักเกณฑ์กระทรวงการคลัง ว่าด้วยมาตรฐานและหลักเกณฑ์ปฏิบัติการควบคุมภายในสำหรับหน่วยงานของรัฐ พ.ศ. ๒๕๖๑ ประเมินผลการควบคุมภายในสำหรับปีสิ้นสุด ด้วยวิธีการที่หน่วยงานกำหนดซึ่งเป็นไปตามหลักเกณฑ์กระทรวงการคลังว่าด้วยมาตรฐานและหลักเกณฑ์ปฏิบัติการควบคุมภายในสำหรับหน่วยงานรัฐ พ.ศ. ๒๕๖๑ โดยมีวัตถุประสงค์เพื่อสร้างความมั่นใจ อย่างสมเหตุสมผลว่าภารกิจของหน่วยงานจะบรรลุวัตถุประสงค์ของการควบคุมภายในด้านการดำเนินงานที่มีประสิทธิผลและประสิทธิภาพ ด้านการรายงานที่เกี่ยวกับการเงิน และไม่ใช้การเงินที่เชื่อถือได้ทันเวลา และโปร่งใส รวมทั้งด้านการปฏิบัติตามกฎหมาย ระเบียบ

และข้อบังคับที่เกี่ยวข้องกับการดำเนินงาน ภายใต้การกำกับดูแลของนายอำเภอและผู้ว่าราชการจังหวัดพะเยา

๕. การทบทวนแผนบริหารความเสี่ยง

การทบทวนแผนบริหารความเสี่ยง เป็นการทบทวนประสิทธิภาพของแนวการบริหารความเสี่ยงในทุกขั้นตอน เพื่อการปรับปรุงและพัฒนาแผนงานในการบริหารความเสี่ยงให้ทันสมัยและเหมาะสมกับการปฏิบัติงานจริงเป็นประจำทุกปี

แผนกิจกรรมการบริหารความเสี่ยง ประจำปีงบประมาณ พ.ศ. ๒๕๖๔
เทศบาลตำบลแม่ยม อำเภอบง จังหวัดพะเยา

ความเสี่ยง		กิจกรรม/มาตรการจัดการความเสี่ยง	ระยะเวลาดำเนินการ	เป้าหมาย/ผลสำเร็จของการดำเนินการตามแนวทางการจัดการความเสี่ยง	ผู้รับผิดชอบ
ประเภทความเสี่ยง	ปัจจัยเสี่ยง (สาเหตุของความเสี่ยง)				
ด้านกลยุทธ์ (Strategic Risk: S)	๑. ปัญหาความต้องการของประชาชนไม่ได้รับการแก้ไข เนื่องจากไม่เข้าร่วมเสนอปัญหาเพื่อบรรจุไว้ในแผนพัฒนาท้องถิ่น	จัดทำโครงการเทศบาลบริการเคลื่อนที่ ซึ่งแจ้งทำความเข้าใจแก่ประชาชน และเพิ่มช่องทางการรับฟังปัญหาความต้องการ และจัดทำแก้ไขแผนพัฒนาท้องถิ่นให้ครอบคลุมปัญหาความต้องการของประชาชน	ม.ค. ๖๓ - ก.ย. ๖๔	โครงการเร่งด่วนของประชาชน ได้รับการบรรจุในแผนพัฒนาท้องถิ่น ร้อยละ ๙๐	สำนักปลัด
ด้านการดำเนินงาน (Operation Risk : O)	๑. รายงานต่าง ๆ ของศูนย์พัฒนาเด็กเล็กบ้านม่วง ยังไม่สมบูรณ์ มีข้อบกพร่องคลาดเคลื่อน	ติดตาม ให้คำแนะนำ และสร้างการรับรู้การบริหารงานศูนย์พัฒนาเด็กเล็ก	ต.ค. ๖๓ - ก.ย. ๖๔	รายงานผลการใช้จ่ายเงินการบริหารงานของศูนย์พัฒนาเด็กเล็กบ้านม่วงมีข้อผิดพลาดลดลงจากเดิมไม่น้อยกว่าร้อยละ ๕๐	สำนักปลัด กองคลัง
	๒. ข้อมูลผู้มีสิทธิได้รับเบี้ยยังชีพในระบบยังพบข้อผิดพลาดคลาดเคลื่อน	สอบถามรายชื่อผู้มีสิทธิได้รับเงินเบี้ยยังชีพความถูกต้องสอดคล้องกับจำนวนงบประมาณที่ได้รับจัดสรร และการชี้แจงทำความเข้าใจคุณสมบัติและหลักเกณฑ์การลงทะเบียนเพื่อขอรับเงินเบี้ยยังชีพแก่ประชาชน	ต.ค. ๖๓ - ก.ย. ๖๔	ข้อผิดพลาดของข้อมูลผู้มีสิทธิได้รับเงินเบี้ยยังชีพทุกประเภทรวมไม่เกิน ๕ ราย/เดือน และดำเนินการแก้ไขทันท่วงทีก่อนการจ่ายเงินเบี้ยยังชีพ	สำนักปลัด

ความเสี่ยง		กิจกรรม/มาตรการจัดการความเสี่ยง	ระยะเวลาดำเนินการ	เป้าหมาย/ผลสำเร็จของการดำเนินการตามแนวทางการจัดการความเสี่ยง	ผู้รับผิดชอบ
ประเภทความเสี่ยง	ปัจจัยเสี่ยง (สาเหตุของความเสี่ยง)				
	๓. เจ้าหน้าที่ได้รับมอบหมายให้เป็นผู้ควบคุมงานก่อสร้าง และปฏิบัติงานควบคุมงานในช่วงระยะเวลาเดียวกันหลายโครงการ	แบ่งงานมอบหมายหน้าที่ควบคุมงานก่อสร้างให้เหมาะสมกับจำนวนบุคลากรโดยคำนึงถึงความรู้ความสามารถ ผู้ควบคุมงานวางแผนการควบคุมงานที่ได้รับมอบหมายให้มีประสิทธิภาพภายใต้ข้อจำกัดในเรื่องอัตรากำลังของเทศบาล	ต.ค. ๖๓ - ก.ย. ๖๔	ผลงานก่อสร้างเป็นไปตามแบบรูปและข้อกำหนดในสัญญา ประชาชนมีความพึงพอใจต่อผลงานก่อสร้าง	กองช่าง
	๔. ไม่ได้แต่งตั้งบุคคลที่มีความรู้ความสามารถเฉพาะทางร่วมเป็นกรรมการตรวจรับพัสดุในงานนั้น เนื่องจากข้อจำกัดด้านบุคลากร	แต่งตั้งบุคลากรที่มีความรู้ ความสามารถในงานซื้อหรือจ้างนั้น ร่วมเป็นกรรมการตรวจรับพัสดุโดยคำนึงถึงความยากง่ายของงาน	ต.ค. ๖๓ - ก.ย. ๖๔	แต่งตั้งบุคลากรที่มีความรู้ความสามารถเฉพาะทางในงานซื้อหรือจ้างที่มีความยากของงานมาก หรือวงเงินงบประมาณจำนวนมาก ทุกโครงการ	กองคลัง
ด้านการเงิน (Financial Risk : F)	๑. ผู้ปฏิบัติงานการเงินและงานการบัญชีเป็นบุคคลเดียวกัน ขาดการสอบทานซึ่งกันและกัน	ตรวจสอบและปรับปรุงสมุดบัญชีเงินฝากธนาคารอย่างสม่ำเสมอ ให้เงินในบัญชีเป็นยอดเงินที่ถูกต้องและเป็นปัจจุบัน และถูกต้องตรงกันกับระบบบัญชีคอมพิวเตอร์ (e-LASS) หรือบัญชีที่จัดทำขึ้นภายในหน่วยงาน	ต.ค. ๖๓ - ก.ย. ๖๔	การเงิน การบัญชี ถูกต้อง ครบถ้วน ไม่มีกรณีทุจริตทางการเงิน	กองคลัง

ความเสี่ยง		กิจกรรม/มาตรการจัดการความเสี่ยง	ระยะเวลาดำเนินการ	เป้าหมาย/ผลสำเร็จของการดำเนินการตามแนวทางการจัดการความเสี่ยง	ผู้รับผิดชอบ
ประเภทความเสี่ยง	ปัจจัยเสี่ยง (สาเหตุของความเสี่ยง)				
ด้านการปฏิบัติตามกฎระเบียบ (Compliance Risk: C)	๑. หลักเกณฑ์การขอใช้พื้นที่ป่าป่าสงวนแห่งชาติ และที่สาธารณประโยชน์ มีขั้นตอนมาก มีความยุ่งยาก ใช้เอกสารจำนวนมาก และใช้ระยะเวลาพิจารณาเรื่องยาวนาน ไม่คล่องตัว ไม่ทันต่อเหตุการณ์ในการแก้ไขปัญหาความเดือดร้อนและการพัฒนาคุณภาพชีวิตของประชาชน	วางแผน และประสานความร่วมมือกับทุกฝ่ายที่เกี่ยวข้อง เพื่อจัดเตรียมเอกสารหลักฐานให้พร้อมสำหรับดำเนินการการยื่นขอเข้าทำประโยชน์ในเขตป่าไม้ ป่าสงวนแห่งชาติ และการขอใช้ที่สาธารณประโยชน์ให้เป็นไปโดยถูกต้อง ครบถ้วน และรวดเร็ว	ต.ค. ๖๓ - ก.ย. ๖๔	มีความพร้อมของพื้นที่ก่อสร้าง โดยได้รับอนุญาตเพื่อจัดทำโครงการก่อสร้างในพื้นที่ป่าไม้ป่าสงวนแห่งชาติหรือที่สาธารณประโยชน์อย่างถูกต้อง ร้อยละ ๑๐๐	สำนักปลัด กองช่าง